

CUMUL DE FRAGILITÉS EN PREMIÈRE COURONNE PARISIENNE

Les difficultés sont concentrées dans les types « cumul de fragilités économique, familiale, culturelle en milieu urbain » (un canton sur trois pour 42 % de population) et « difficultés de vie familiale et habitat social en milieu urbain » (un canton sur deux pour 44 % de la population).

1 – Risques les plus marqués

L'ensemble de la première couronne et particulièrement la Seine-Saint-Denis se distinguent par un nombre important de cantons où la population se trouve en grande difficulté. Plus d'un canton sur deux de ce département relève du type « cumul de fragilités économique, familiale, culturelle en milieu urbain », tous caractérisés par des niveaux élevés de chômeurs dans la population (10 à 15 %), de part de non diplômés parmi les adultes de 45-54 ans (45 à 59 %), de taux de familles monoparentales (10 à 17 %), de ménages habitant en HLM (30 à 60 %). La part de jeunes de 15 à 24 ans non diplômés parmi les non scolarisés est souvent comprise entre 35 % et 48 % : 40 % à Romainville, Le Raincy, Pantin, 41 % à Montreuil, à Saint-Denis et à Bobigny, 47 % à La Courneuve, 48 % à Aubervilliers, pour 27 % au plan national. Cette proportion n'est que de 15 % à Vincennes dans la même académie. Le revenu médian par unité de consommation n'excède pas 15 000 euros dans ce groupe de cantons.

UN CAS SIGNIFICATIF

Le canton de La Courneuve fait partie de cet ensemble. Il se distingue par le niveau de revenu le plus faible de l'académie (9 600 euros), ce qui lui confère un profil semblable au canton de Grigny dans l'Essonne (académie de Versailles). À La Courneuve, deux foyers sur trois ne sont pas imposables sur le revenu. Les trois-quarts des logements sont habités par des locataires. La part des cadres et professions intellectuelles supérieures dans la population atteint à peine 3 % (2009). Elle est en stagnation depuis 1999. Les ouvriers représentent un peu plus de 28 % de la population âgée de plus de 15 ans. En lien avec une sous-représentation des cadres, 59 % des adultes de 45-54 ans sont sans diplôme.

2 – Risques seconds

La seconde couronne de l'Est parisien est composée presque exclusivement de cantons de type « difficultés de vie familiale et habitat social en milieu urbain ». L'ensemble de la façade ouest de la Seine-et-Marne est concernée par ce type, avec des proportions de familles monoparentales supérieures à 8 ou 9 %, des proportions de ménages vivant en HLM variant de 9 à 20 % et un revenu médian proche de 17 300 euros. Au-delà de cette couronne, en direction de l'Est plus rural, les profils des cantons varient entre le type « cumul de fragilités économique, familiale, culturelle en milieu urbain », le type « sécurité économique et soutien culturel », le type « difficultés de vie familiale et habitat social en milieu urbain », à nouveau, et le type « fragilité culturelle dans les petites communes ». Cette mosaïque présente plus de complexité que la couronne située à l'Ouest. Le type « fragilité culturelle dans les petites

communes » est plus représenté aux marges Est du département à la frontière avec l'Aisne, la Marne, l'Aube et l'Yonne. Des « isolats » de sécurité cohabitent donc avec d'autres poches de difficultés et des zones de fragilité culturelle en milieu rural.

PLUSIEURS CAS SIGNIFICATIFS

Les cantons de Meaux et de Provins, en grande difficulté au regard des indicateurs retenus (type « cumul de fragilités économique, familiale, culturelle en milieu urbain »), présentent un revenu médian respectivement de 13 900 euros et 16 000 euros. Ils coexistent avec La-Ferté-sous-Jouarre et Nangis (type « difficultés de vie familiale et habitat social en milieu urbain », respectivement 120 et 60 hab./km², 9 % de familles monoparentales) ainsi qu'avec Lizy-sur-Ourcq et Bray-sur-Seine (type « fragilité culturelle dans les petites communes », respectivement 67 et 48 hab./km², plus de 40 % de non diplômés parmi les 45-54 ans).

3 – Autres

Les cantons de Saint-Mandé, Joinville-le-Pont, Charenton-le-Pont, Maisons-Alfort et Vincennes font figure d'exceptions de taille dans ce paysage économique et social homogène de la première couronne.

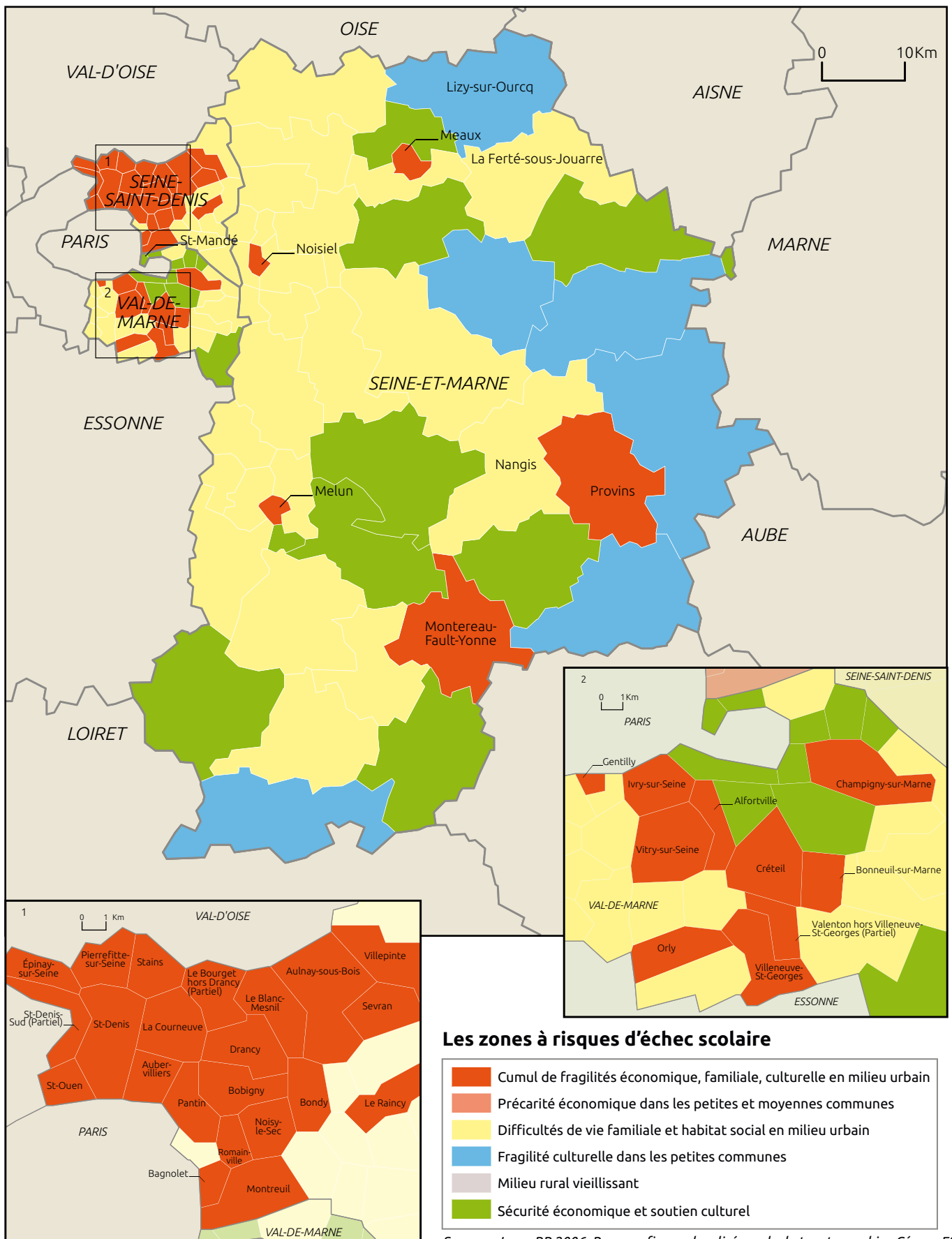
Tous ces cantons de type « sécurité économique et soutien culturel », sont localisés au nord du Val-de-Marne et abritent des populations en situation bien moins précaire que celles de la Courneuve. Saint-Mandé et Vincennes n'ont rien en commun avec les cantons de Seine-Saint-Denis avec un revenu médian supérieur à 27 000 euros, une proportion de chômeurs inférieure à 7 %, des populations de 45-54 ans non diplômées à hauteur de seulement 20 %, et 6 à 7 % de ménages vivant en HLM.

Dans l'ensemble, l'académie figure parmi les six dont la part de jeunes de 15-24 ans non diplômés parmi les non scolarisés est supérieure à 32 %, pour une moyenne nationale de 27 %. Ce niveau est en particulier associé à celui du type « cumul de fragilités économique, familiale, culturelle en milieu urbain » (37 %).

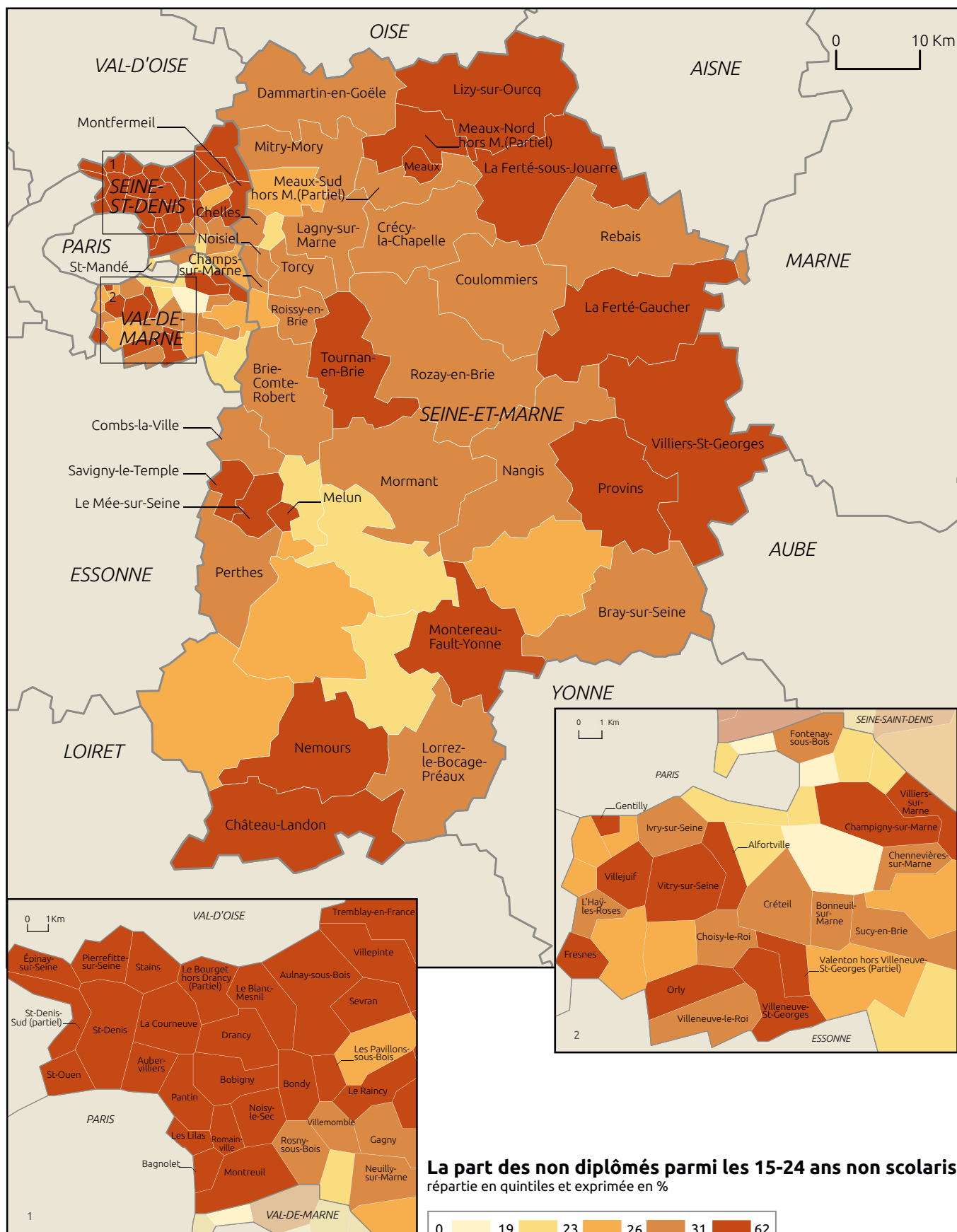
UN CAS SIGNIFICATIF

La part des cadres et professions intellectuelles supérieures dans la population de Saint-Mandé atteint 26 % (2009). Elle est en augmentation depuis 1999 (22 %), comme la part des habitants très diplômés. Plus du tiers des habitants âgés de plus de 15 ans détiennent un diplôme supérieur à BAC+2 en 2009 (43 % des hommes). Trois ménages sur quatre sont imposables sur le revenu.

ACADÉMIE DE CRÉTEIL



Sources : Insee RP 2006, Revenus fiscaux localisés ; calcul et cartographie : Céreq - ESO Caen



La part des non diplômés parmi les 15-24 ans non scolarisés répartie en quintiles et exprimée en %

Sources : Insee RP 2006, calcul et cartographie : Céreq - ESO Caen

Académie de Créteil

Tableau 1 : Exemples de cantons significatifs par type et indicateurs utilisés dans la typologie (% ou euros)

Cantons	Département	Type	Chômeurs parmi les 15-64 ans	CDI parmi les salariés	Familles mono-parentales	Familles de quatre enfants et +	Ménages vivant en HLM	Sans diplôme parmi les 45-54 ans	Revenu médian (euros)
La Courneuve	93	Cumul de fragilités économique, familiale, culturelle en milieu urbain	15,6	82,4	15,5	6	48,5	58,9	9 692
		Précarité économique dans les petites et moyennes communes	-	-	-	-	-	-	-
Nangis	77	Difficultés de vie familiale et habitat social en milieu urbain	6,8	87,8	8,6	2,5	18,3	42,2	17 336
Lizy-sur-Ourcq	77	Fragilité culturelle dans les petites communes	6,7	87,3	7,8	2,9	9,7	41,8	18 015
		Milieu rural vieillissant	-	-	-	-	-	-	-
Saint-Mandé	94	Sécurité économique et soutien culturel	6,7	88,7	8,8	0,7	6,4	21,2	29 321
Académie			9,2	87,3	11,3	2,6	26,2	39,2	18 191
France métro.			7,9	85	8,5	1,6	14,9	34,3	16 344

Source : Insee RP 2006, Revenus fiscaux localisés ; calcul : Céreq-ESO Caen

Tableau 2 : Exemples de cantons significatifs par type et indicateurs complémentaires

Cantons	Département	Type	Nombre de 15-24 ans non scolarisés	Niveau de diplôme parmi les 15-24 ans non scolarisés (%)				Densité de population (hab./km²)	% de 60 ans et plus
				Non diplômés	CAP-BEP	BAC	BAC+2		
La Courneuve	93	Cumul de fragilités économique, familiale, culturelle en milieu urbain	2 296	46,7	22,5	19,3	8,2	4 925	12,5
		Précarité économique dans les petites et moyennes communes	-	-	-	-	-	-	-
Nangis	77	Difficultés de vie familiale et habitat social en milieu urbain	816	28,7	32,8	24,7	9,6	59	16,5
Lizy-sur-Ourcq	77	Fragilité culturelle dans les petites communes	869	35,3	31	19,9	11,1	71	14,1
		Milieu rural vieillissant	-	-	-	-	-	-	-
Saint-Mandé	94	Sécurité économique et soutien culturel	451	22,6	15,2	21	21,1	24 142	20,6
Académie			195 786	31,8	24	24,6	12,6	635	15,5
France métro.			2 762 326	27,2	28,3	24,1	13,9	113	21,4

Source : Insee RP 2006 ; calcul : Céreq-ESO Caen