

## Taux de réussite au BTS Session 2015

### EN BREF

Dans l'académie de Reims, tous ministères et secteurs de formation confondus, 3 080 candidats se sont présentés à la session 2015 du brevet de technicien supérieur (hors BTS agricoles), soit 34 candidats de moins qu'en 2014. Toutes spécialités confondues, 75,5% des candidats ont été déclarés admis, soit près de 1,5 point de plus que le taux national mais près de deux points de moins qu'un an plus tôt.

Pour cet examen, les spécialités des services regroupent plus de sept candidats sur dix à la session 2015, le domaine « échanges et gestion » accueillant à lui seul 42,3% de l'ensemble des candidats. Comme en 2014, les candidats du domaine des services ont de meilleurs résultats que ceux du domaine de la production : respectivement 78,2% (-0,7 point en un an) et 68,1% (-5,5 points).

Tous statuts et secteurs de formation confondus, les filles et les plus jeunes réussissent mieux que les autres candidats. Ainsi, le taux de réussite des filles est supérieur de 1,1 point à celui des garçons, tandis que la catégorie des candidats de moins de 20 ans affiche un taux supérieur de 17,4 points à celui des plus de 21 ans.

Comme pour l'âge et le sexe, l'origine sociale des candidats et le type d'activité professionnelle des parents sont des facteurs discriminants, notamment s'agissant de l'activité de la mère : les enfants dont la mère est cheffe d'entreprise ou agricultrice exploitante ont plus de chances de réussir leur examen que les candidats dont la mère est au chômage.

Les candidats de Haute-Marne obtiennent les meilleurs résultats à la session 2015 : 78,9% contre 74,5% pour ceux de l'Aube, 74,7% pour la Marne et 76,3% pour ceux des Ardennes. Le taux de réussite au BTS est en baisse dans l'ensemble des départements de l'académie à l'exception de la Haute-Marne (+3,9 points) : -3,3 points pour la Marne, -2,2 points pour les Ardennes et -1,2 point dans l'Aube.

**rectorat de l'académie de Reims**

1 rue Navier - 51082 Reims cedex

[www.ac-reims.fr](http://www.ac-reims.fr)

contacter le service prospective et statistiques :

[sps@ac-reims.fr](mailto:sps@ac-reims.fr)

Fig. 1 : Taux de réussite au brevet de technicien supérieur selon le type de candidats

Type de candidats	Session 2014				Session 2015				évolution
	Présents	Admis	% Admis	Taux de réussite des filles	Présent	Admis	% Admis	Taux de réussite des filles	
Apprentissage	412	314	76,2%	76,2%	371	278	74,9%	85,0%	-1,3%
Enseignement à distance	50	20	40,0%	40,0%	41	19	46,3%	51,7%	6,3%
Formation continue	389	299	76,9%	76,9%	391	312	79,8%	84,9%	2,9%
Individuel	102	49	48,0%	48,0%	104	42	40,4%	38,3%	-7,7%
Scolaire dont	2161	1727	79,9%	79,9%	2173	1673	77,0%	82,5%	-2,9%
Public	2066	1637	79,2%	83,2%	2026	1572	77,6%	81,1%	-1,6%
Privé+sans objet	1048	772	73,7%	76,9%	1054	752	71,3%	78,5%	-2,3%
Ensemble	3114	2409	77,4%	81,1%	3080	2324	75,5%	80,8%	-1,9%

Clé de lecture : dans l'académie de Reims, 3 080 candidats se sont présentés au BTS en 2015 ; parmi eux, 2 324 ont décroché le diplôme ; le taux de réussite s'établit à 75,5%, soit près de 2,0 points de moins qu'en 2014 ; le taux de réussite au BTS s'établit à 77,0% pour les scolaires (-2,9 points) contre 74,9% pour les apprentis (-1,3 point) et 40,4% pour les candidats individuels (-7,7 points).

Fig. 2 : Évolution du taux de réussite au brevet de technicien supérieur selon le département, le sexe et le type de candidat

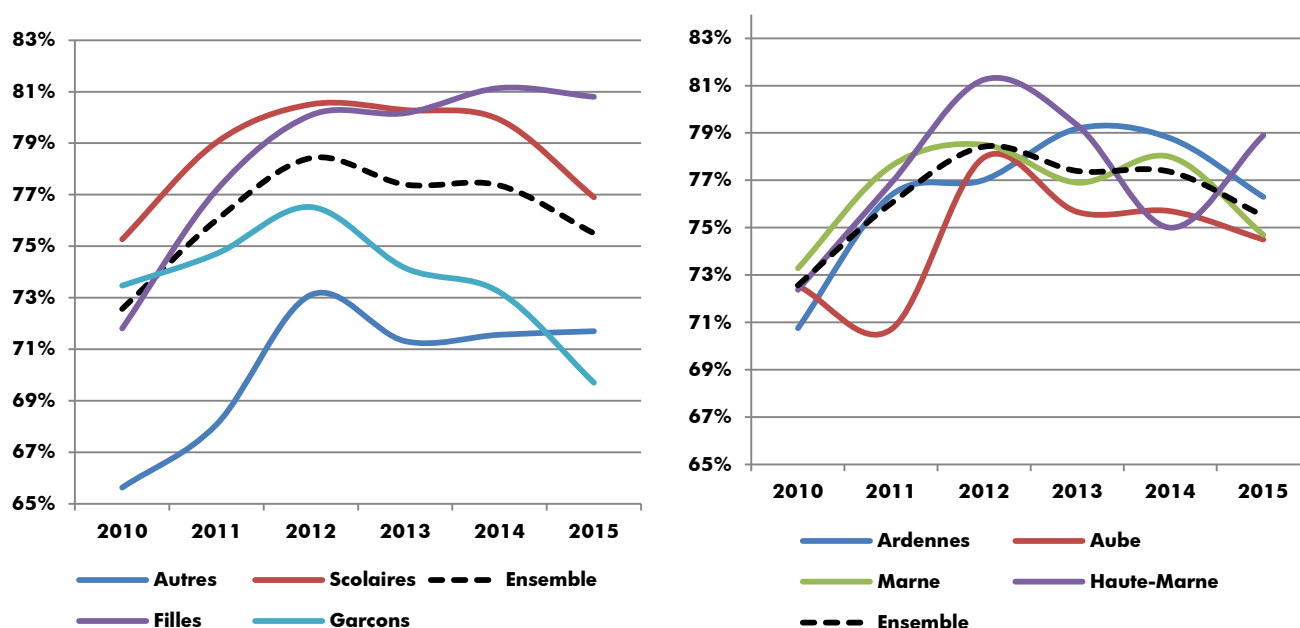


Fig. 3 : Taux de réussite au brevet de technicien supérieur selon le diplôme initial des candidats

Diplôme	BTS Session 2014			BTS Session 2015			évolution
	Présents	Admis	%Admis	Présents	Admis	% Admis	
Bac professionnel	1059	658	62,1%	1111	696	62,6%	0,5%
Bac technologique	1218	1017	83,5%	1118	894	80,0%	-3,5%
Bac général	729	657	90,1%	732	659	90,0%	-0,1%
Autres diplômes	108	77	71,3%	119	75	63,0%	-8,3%
Total général	3114	2409	77,4%	3080	2324	75,5%	-1,9%

Clé de lecture : avec 1 118 candidats et 894 lauréats, le taux de réussite au BTS en 2015 des candidats ayant un bac technologique s'élève à 80,0%, soit 17,4 points de plus que ceux ayant un bac professionnel et 17 points de moins que ceux ayant un bac général.

En un an, le taux de réussite au BTS des candidats ayant un bac général est stable (-0,1 point), celui des candidats ayant un bac professionnel progresse de 0,5 point mais celui des candidats avec un bac technologique est en baisse de -3,5 points.

Fig. 4 : Taux de réussite au brevet de technicien supérieur selon les caractéristiques des élèves ou des établissements

Profil des élèves ou des établissements		Session 2014			Session 2015			% Admis évolution
		Présents	Admis	% admis	Présents	Admis	% admis	
Âge	19 ans et -	19	18	94,7%	18	16	88,9%	-5,8%
	20 ans	814	692	85,0%	936	762	81,4%	-3,6%
	21 ans	932	729	78,2%	904	672	74,3%	-3,9%
	22 ans et +	1349	970	71,9%	1222	874	71,5%	-0,4%
Sexe	Filles	1628	1321	81,1%	1597	1291	80,8%	-0,3%
	Garçons	1486	1088	73,2%	1483	1033	69,7%	-3,6%
Département	Ardennes	589	464	78,8%	574	438	76,3%	-2,5%
	Aube	609	461	75,7%	605	451	74,5%	-1,2%
	Haute-Marne	344	258	75,0%	350	276	78,9%	3,9%
	Marne	1572	1226	78,0%	1551	1159	74,7%	-3,3%
Domaine	Génie Civil, Construction, Bois	134	98	73,1%	147	99	67,3%	-5,8%
	Matériaux Souples	23	22	95,7%	26	26	100,0%	4,3%
	Mécanique, Électricité, Électronique	296	208	70,3%	239	152	63,6%	-6,7%
	Spec. Pluri-Techno de la Production	301	220	73,1%	278	186	66,9%	-6,2%
	Transformations	139	109	78,4%	149	108	72,5%	-5,9%
	Communication et Information	389	315	81,0%	410	316	77,1%	-3,9%
	Echanges et Gestion	1297	998	76,9%	1303	993	76,2%	-0,7%
	Services à la Collectivité	47	39	83,0%	44	42	95,5%	12,5%
	Services aux Personnes	488	400	82,0%	484	402	83,1%	1,1%
Spécialité	Agro-Alimentaire, Alimentation, Cuisine	25	20	80,0%	27	17	63,0%	-17,0%
	Bâtiment : Construction & Couverture	11	8	72,7%	15	8	53,3%	-19,4%
	Bâtiment : Finitions	13	8	61,5%	17	9	52,9%	-8,6%
	Électricité, Electronique	159	114	71,7%	133	74	55,6%	-16,1%
	Energie, Génie Climatique	28	22	78,6%	36	27	75,0%	-3,6%
	Habillement	23	22	95,7%	26	26	100,0%	4,3%
	Métallurgie	33	25	75,8%	39	25	64,1%	-11,7%
	Mines & Carrières, Génie Civil, Topogr.	26	13	50,0%	30	18	60,0%	10,0%
	Moteurs et Mécanique Auto	78	42	53,8%	66	42	63,6%	9,8%
	Plasturgie, Matériaux Composites	10	9	90,0%	6	5	83,3%	-6,7%
	Spec.Pluritechno Génie Civil, Constr; ..	54	47	87,0%	61	45	73,8%	-13,3%
	Spec.Pluritechno Mécanique- Électricité	51	47	92,2%	35	31	88,6%	-3,6%
	Structures Métalliques	8	5	62,5%	5	5	100,0%	37,5%
	Techno de Commandes des Transfo. Indust	229	161	70,3%	219	141	64,4%	-5,9%
	Techno. Industrielles Fondamentales	72	59	81,9%	59	45	76,3%	-5,7%
	Transformations Chimiques et Apparentés	43	33	76,7%	41	34	82,9%	6,2%
	Travail du Bois et de l'Ameublement	30	22	73,3%	24	19	79,2%	5,8%
	<b>Total Production</b>	<b>893</b>	<b>657</b>	<b>73,6%</b>	<b>839</b>	<b>571</b>	<b>68,1%</b>	<b>-5,5%</b>
	Accueil, Hôtellerie, Tourisme	123	100	81,3%	136	117	86,0%	4,7%
	Applicat. Droits & Statuts des Personnes	28	24	85,7%	25	24	96,0%	10,3%
	Coiffure, Esthétique & Autres Soins	47	41	87,2%	56	49	87,5%	0,3%
	Commerce, Vente	710	565	79,6%	709	527	74,3%	-5,2%
	Comptabilité, Gestion	455	322	70,8%	474	362	76,4%	5,6%
	Finances, Banque, Assurances	120	104	86,7%	86	78	90,7%	4,0%
	Informatique, Traitement De L'Information	91	68	74,7%	89	65	73,0%	-1,7%
	Nettoyage, Assainis., Protect.Environmt	19	15	78,9%	19	18	94,7%	15,8%
	Santé	136	105	77,2%	122	80	65,6%	-11,6%
	Secrétariat, Bureautique	141	112	79,4%	147	109	74,1%	-5,3%
	Spec.Pluriv.Sanitaires & Sociales	96	85	88,5%	96	87	90,6%	2,1%
	Spec.Plurival. de la communication	50	43	86,0%	59	42	71,2%	-14,8%
	Techniques de l'Image, du Son, Spectacle	107	92	86,0%	98	90	91,8%	5,9%
	Techniques de l'imprimerie et de l'édition				17	10	58,8%	
	Transport, Manutention, Magasinage	12	7	58,3%	34	26	76,5%	18,1%
	Travail social	86	69	80,2%	74	69	93,2%	13,0%
	<b>Total Services</b>	<b>2221</b>	<b>1752</b>	<b>78,9%</b>	<b>2241</b>	<b>1753</b>	<b>78,2%</b>	<b>-0,7%</b>
	<b>Total</b>	<b>3114</b>	<b>2409</b>	<b>77,4%</b>	<b>3080</b>	<b>2324</b>	<b>75,5%</b>	<b>-1,9%</b>

Clé de lecture : en 2015, tous secteurs confondus, 80,8% des filles et 88,9% des candidats de moins de 20 ans qui se sont présentés aux épreuves du BTS l'ont obtenu, soit 0,3 et 5,8 points de moins qu'en 2014 et près de 10 (respectivement, 18) points de plus que les garçons (respectivement, les candidats de plus de 21 ans).

## Traits distinctifs des candidats admis au BTS session 2015

Le modèle statistique ci-dessous permet de quantifier la force de l'association entre la réussite des élèves au BTS et leurs principales caractéristiques démographiques et sociales, en tenant compte du secteur de scolarisation et du diplôme initial des candidats.

### Descriptif du modèle statistique

Le modèle part de l'hypothèse que la probabilité de réussite d'un élève  $i$  au BTS est une combinaison linéaire de :  $x_1$  = âge des élèves,  $x_2$  = sexe des élèves,  $x_3$  = secteur de formation,  $x_4$  = catégorie du candidat,  $x_5$  = diplôme initiale du candidat,  $x_6$  = domaine de formation,  $x_7$  = catégorie socio professionnelle de la mère.

Formellement, cela s'écrit :  $P(y_i=1 | x_i) = F(x_i * \beta)$  où la variable  $y$  vaut 1 si l'élève a son BTS et 0 sinon.  $\beta$  représente les coefficients de la combinaison linéaire des variables  $x_i$  ; ce sont les paramètres du modèle et leurs valeurs sont déterminées en faisant en sorte que le modèle reproduise le mieux possible la réalité. Plusieurs choix sont possibles pour déterminer la fonction  $F$ . La fonction logistique  $F(u) = 1/(1 + \exp[-u])$  est retenue ici. Le modèle, dénommé logit, s'écrit donc :  $P(y_i=1 | x_i) = 1/(1 + \exp[-x_i * \beta])$ .

### Résultats du modèle statistique

BTS session 2015	Paramètre estimé	Ecart type	Rapport de chance
Constante	1,448	0,324	
Age	-0,057	0,014	0,944
<b>Sexe</b>			
<b>Garçon (modalité de référence)</b>			
Fille	0,433	0,103	1,542
<b>Secteur de formation</b>			
<b>Public (modalité de référence)</b>			
Privé sous contrat	NS	0,155	1,159
Privé hors contrat	-1,553	0,156	0,212
<b>Catégorie du candidat</b>			
Scolaire			
Autres	0,768	0,146	2,156
<b>Diplôme initial du candidat</b>			
<b>Bac professionnel (modalité de référence)</b>			
Bac technologique	0,848	0,102	2,336
Bac général	1,635	0,142	5,130
Autres	NS	0,209	1,198
<b>Domaine de formation</b>			
<b>Echanges et gestion (modalité de référence)</b>			
Communication et Information	-0,247	0,145	0,781
Génie Civil, Construction, Bois	-0,472	0,203	0,624
Matériaux Souples et Autre	1,505	0,671	4,506
Mécanique, Électricité, Electronique	-0,675	0,175	0,509
Services à la Collectivité	NS	0,681	2,459
Services aux Personnes	NS	0,147	1,009
Spec.Pluri-Techno de la Production	-0,598	0,169	0,550
Transformations	NS	0,214	0,673
<b>Catégorie socio-professionnelle de la mère</b>			
<b>Chômage (modalité de référence)</b>			
Agriculteur exploitant	1,389	0,508	4,010
Artisan, Commerçant, Chef d'entreprise	0,739	0,257	2,094
Cadre, Profession intellectuelle supérieure	NS	0,180	1,133
Employé	0,554	0,123	1,741
Ouvrier	NS	0,162	1,252
Profession intermédiaire	0,359	0,153	1,432
Retraité	NS	0,281	1,360

Note de lecture : NS= modalité non significative.

Pour ce modèle, la situation de référence est celle d'un garçon dont la mère est au chômage, préparant un BTS dans le domaine « échanges et gestion » et scolarisé dans un lycée public. Par rapport à cette situation de référence, les résultats obtenus montrent que le fait d'être une fille ou d'appartenir à une famille aisée (mère cadre, agricultrice exploitante, artisan, commerçante ou cheffe d'entreprise) ou d'être en avance ou de suivre une formation dans le domaine des matériaux souple augmente significativement les chances d'avoir son BTS, toutes choses égales par ailleurs. Le rapport des chances, attaché à la modalité « Bac général » est égal à 5,1, cela signifie que la chance relative d'avoir son BTS est d'environ 5,1 fois plus élevée pour un élève ayant le bac général que pour un élève ayant le bac professionnel, conditionnellement aux autres facteurs pris en compte dans le modèle (sexe, âge, domaine de formation, etc..).

### Source et champ

Les résultats définitifs sont extraits de la base OCEAN, des bases de pilotage académique et du ministère de l'éducation nationale. L'étude couvre l'ensemble des élèves du public ou privé ainsi que les candidats libres.

### Pour en savoir plus

« [Taux de réussite au BEP, CAP et BTS - session 2015](#) », Rectorat de Reims, Note d'information n°51, janvier 2015.

Dossier réalisé par :

Victor NZOBOUNSA

Service prosp.et stat., ingénieur de recherche

Éric VAILLANT

Service prosp.et stat., responsable du service

Fig. 5 : Taux de réussite à la session 2015 du BTS 2015 des lycées selon la part des candidats avec un père d'origine sociale défavorisée

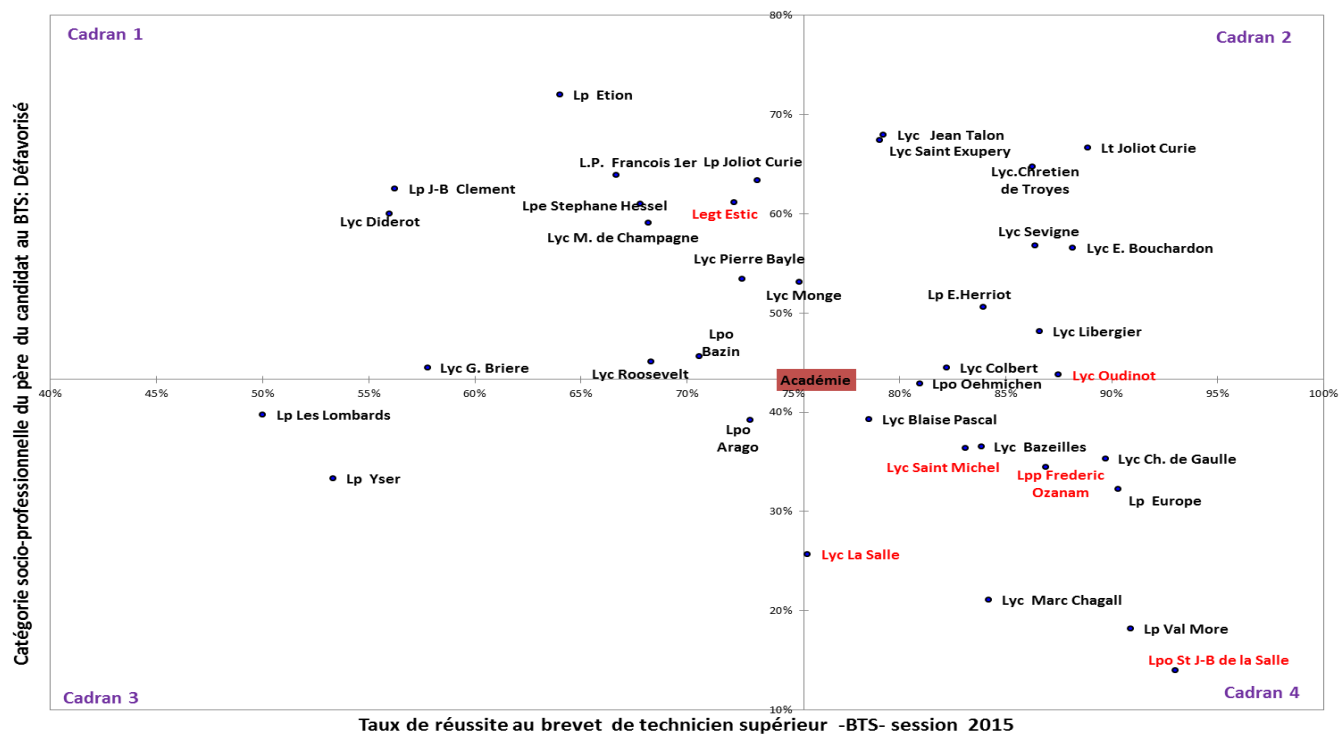
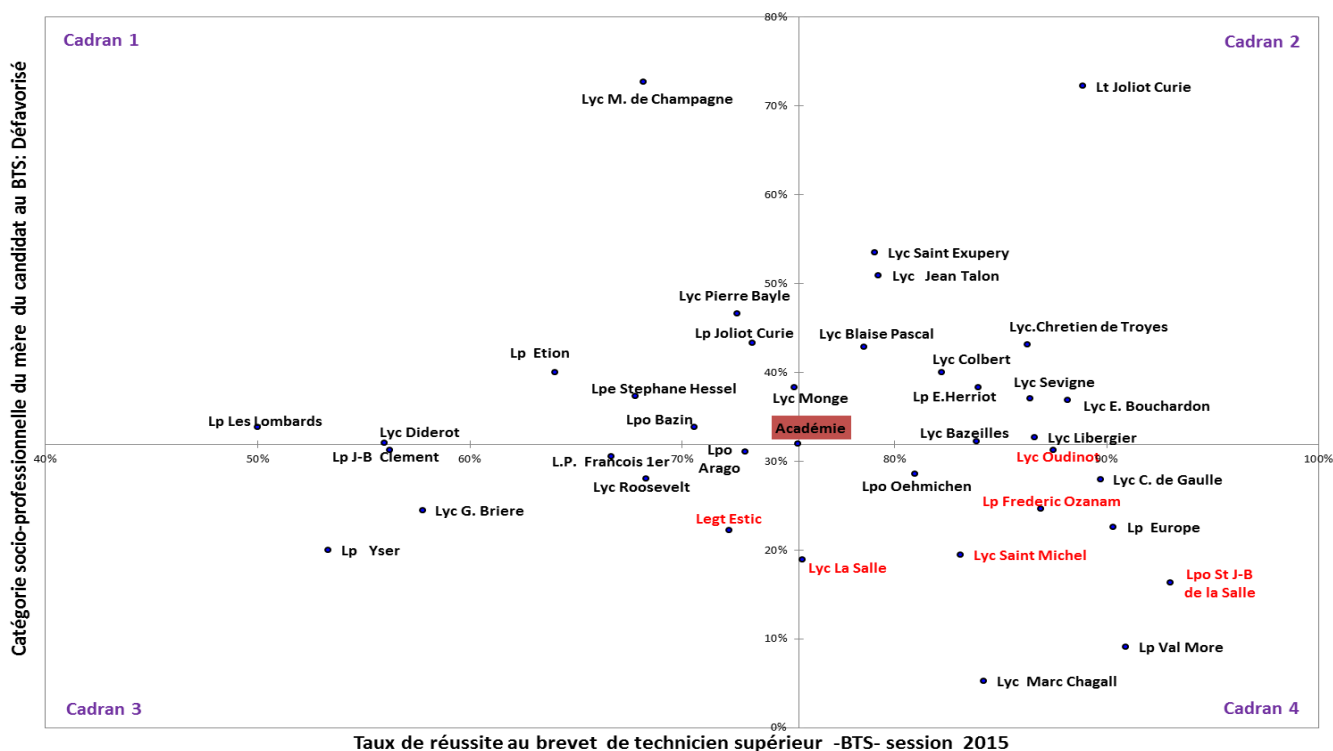


Fig 6 : Taux de réussite à la session 2015 du BTS 2015 des lycées selon la part des candidats avec une mère d'origine sociale défavorisée



**Note de lecture :** pour chaque lycée (lycées privés en rouge) de l'académie sont croisés son taux de réussite au BTS en 2015 et sa part d'élèves d'origine défavorisée présents au BTS 2015.

- Dans les lycées du cadran 1, le taux de réussite au BTS 2015 est inférieur à la moyenne académique et la part d'élèves présents au BTS d'origine défavorisée est supérieure à la moyenne académique.
- Le 2<sup>ème</sup> cadran réunit les lycées qui affichent à la fois un taux de réussite au BTS et une proportion d'élèves présents au BTS d'origine défavorisée supérieure aux moyennes académiques ;
- Le 3<sup>ème</sup> cadran rassemble les lycées qui affichent un taux de réussite au BTS et une part de candidats au BTS issus de milieu défavorisé inférieurs aux moyennes académiques.
- À l'inverse du cadran 1, les lycées du cadran 4 ont d'une part un taux de réussite au BTS supérieur à la moyenne académique mais une proportion d'élèves d'origine défavorisée présents au BTS inférieure à la moyenne académique.