

## Exemple d'une activité en Géographie, classe de 6e, pour élève allophone débutant ou niveau A1

### Rappel du programme :






I - MON ESPACE PROCHE : PAYSAGES ET TERRITOIRE 4 heures ( environ 10% du temps consacré à la géographie ) 2 heures consacrées à la sortie	
<b>CONNAISSANCES</b>  Lecture des paysages quotidiens et découverte du territoire proche : lieux, quartiers, réseaux de transports... Cet espace proche est situé à différentes échelles : régionale, nationale et mondiale.	<b>DÉMARCHES</b>  Il est souhaitable de conduire cette étude à partir d'une sortie sur le terrain. <b>Cette étude amène les élèves à manipuler des documents du quotidien</b> : plan du quartier et de la ville, plan des réseaux de transports, carte touristique, un système d'information géographique (SIG) d'usage courant... <b>La réalisation de croquis simples</b> permet de rendre compte du paysage et/ou de l'organisation du territoire local. Les élèves utilisent pour se situer : le globe, un SIG, différents planisphères (le monde vu d'Europe, d'Amérique, de l'hémisphère sud etc.) et se réfèrent aux points cardinaux et aux grands repères <i>géographiques</i> .
<b>CAPACITÉS</b>  <b>Localiser</b> Son espace proche dans sa région et en France La France sur différents planisphères et à l'aide d'un globe virtuel Les continents et les océans sur différents planisphères <b>Se situer</b> dans l'espace à différentes échelles en utilisant les points cardinaux et les grands repères géographiques <b>Décrire</b> : – le paysage local et ses différentes composantes – un itinéraire en faisant intervenir les notions de distance et de temps de parcours <b>Réaliser un croquis simple</b> pour représenter les paysages proches et/ou l'organisation du territoire local	

### Présentation :

- Exemple d'une activité d'ouverture sur le thème « **Mon espace proche : paysage et territoire** »
- Travail effectué durant la deuxième partie du mois de Septembre, après le chapitre d'éducation civique sur Le Collégien.

### Objectifs:

1. Travailler sur l'espace vécu par les élèves au niveau du quartier du collège et identifier son territoire.
  2. Effectuer mentalement un itinéraire, une carte.
- Les élèves allophones font la même activité que les élèves de classe ordinaire, mais avec des consignes simplifiées, un lexique visuel fourni et ils ne répondent que par des mots ou groupes de mots.
  - Les élèves allophones acquièrent du vocabulaire usuel et des notions de géographie.
  - Cette démarche peut aussi convenir à des élèves en grandes difficultés, relevant de Segpa mais scolarisés dans les classes ordinaires ou ayant un PPRE ou un PAI.
  - Les élèves allophones ont toujours leur *vademecum* d'Histoire-Géographie pour les guider dans les consignes et pouvoir s'y référer.

Élèves "ordinaires"	Élèves allophones arrivés en France en tout début d'année scolaire niveau débutant ou A1
<b>Mon espace proche: un territoire.</b>	<b>Mon espace proche: un territoire.</b>
<p>→ <b>Activité n°1:</b> Je localise mon espace proche et je m'interroge sur les connaissances que j'ai de cet espace.</p> <p>1. <u>A partir des cartes présentées</u>, à différentes échelles, <b>repère</b> l'espace autour du collège puis <b>range</b> les cartes de la plus grande à la plus petite échelle. (carte topographique de Dijon Ouest (IGN), plan de Talant et des communes voisines, plan de Talant (Mairie)...</p>	<p>→ <b>Activité n°1:</b> Je localise mon espace proche et je m'interroge sur les connaissances que j'ai de cet espace.</p> <p>Travail identique pour l'élève allophone avec un binôme, et une question posée différemment :</p> <ul style="list-style-type: none"> <li>• <b>Où</b> (= sur quelle carte), le collège est-il <b>grand ? Moyen ? Petit ?</b></li> </ul>
<p>2. <u>Si tu habites Talant ou à la limite (Daix) :</u></p> <p>➤ <b>Dessine</b> de mémoire le trajet que tu parcoures le matin, entre ton domicile et le collège, dans le cadre blanc ci-dessous.</p> <div data-bbox="136 759 1088 1182" style="border: 1px solid gray; height: 265px; width: 100%;"></div> <p>➤ <b>Indique</b> d'une autre couleur les situations géographiques rencontrées (pente, colline, rivière ...) ou le nom des principaux lieux parcourus ou rencontrés (boulevard, parc, commerce, bâtiment religieux...)</p> <p>➤ Quelles raisons te poussent à choisir ce mode de transport et cet itinéraire?</p> <p>➤ Quel est ton temps de trajet?</p>	<p>2. <b>Écris</b> ton <u>adresse</u> :</p> <div data-bbox="1798 627 1861 699" style="text-align: right;"></div> <p>Nom : .....</p> <p>Prénom : .....</p> <p>Numéro et rue : .....</p> <p>Code postale : ..... Ville : .....</p> <div data-bbox="1133 959 1196 1019" style="display: inline-block; border: 1px solid blue; padding: 2px; text-align: center; color: white; width: 20px; height: 20px; line-height: 20px;">i</div> <div data-bbox="1227 970 1655 1007" style="border: 1px solid black; padding: 2px; display: inline-block; margin-left: 10px;">aide-toi de ton <u>carnet de liaison</u></div> <ul style="list-style-type: none"> <li>• Pour aller au collège, je <u>prends</u> .....</li> </ul> <p><b>Entoure</b> la bonne réponse :</p> <div style="display: flex; justify-content: space-around; align-items: flex-end; margin-top: 10px;"> <div data-bbox="1149 1185 1256 1331" style="text-align: center;"> mes pieds</div> <div data-bbox="1391 1246 1514 1310" style="text-align: center;"> le bus</div> <div data-bbox="1664 1238 1787 1310" style="text-align: center;"> le vélo</div> <div data-bbox="1928 1225 2085 1318" style="text-align: center;"> la voiture</div> </div>

• Pour aller au collège, je mets.....minutes



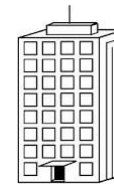
• Pour aller au collège, je vois ..... ?



**Entoure les bons mots :**



une / des maison (s)



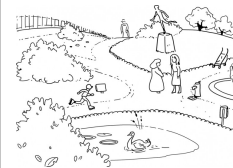
des immeubles



des champs



une école



un parc



une / des rue(s)



des commerces



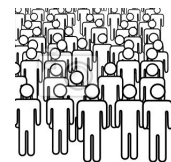
c'est calme



c'est bruyant



c'est peu peuplé



c'est peuplé

**3. Sur le plan de Talant,**

➤ **Colorie** au crayon de couleur jaune ton domicile ou indique sa direction par

**3. Sur le plan de Talant, colorie en :**

• **Jaune** ton adresse (ton domicile / chez toi)

<p>une <u>flèche jaune</u>.</p> <ul style="list-style-type: none"> <li>➤ <b>Colorie</b> au crayon de couleur <u>bleu</u> le <u>collège</u>.</li> <li>➤ <b>Trace</b> au crayon de couleur <u>rouge</u>, le trajet (l'itinéraire) que tu empruntes chaque matin pour te rendre au collège.</li> <li>➤ <b>Indique</b> en respectant la légende de la carte les lieux que tu fréquentes régulièrement. S'ils ne sont pas dans le quartier, indique leur direction avec une flèche de la couleur appropriée.</li> <li>➤ Sont-ils en majorité situés dans ton espace proche?</li> <li>➤ Quels sont les différents moyens de transport que tu utilises pour te rendre dans ces lieux?</li> <li>➤ <b>Remplis</b> la légende de la carte.</li> </ul>	<ul style="list-style-type: none"> <li>• <b>Bleu</b> le collège</li> <li>• <b>Rouge</b> ton trajet pour aller au collège.</li> </ul> <p><b>En dessous du <u>plan</u>, complète la <u>légende</u> .</b></p>
<p>→ <b>Synthèse n°1:</b> <i>Je recopie le résumé construit par la classe : Qu'est-ce que mon espace proche ?</i></p>	<p>→ <b>Synthèse n°1:</b> <i>Je complète un petit texte..</i></p> <p>J'<u>habite</u> (numéro, rue ville, code postal).....</p> <p>Pour aller au collège, je <u>prends</u> .....</p> <p>Je <u>mets</u>.....minutes.</p> <p>Je <u>traverse</u> / <u>vois</u> des .....</p> <p><u>C'est</u> .....</p>