

Référentiels pour la construction des compétences : six domaines complémentaires

En cycle 4, la variété des activités menées permet de structurer l'acquisition de connaissances au sein de six domaines complémentaires : le timbre et l'espace ; la dynamique ; le temps et le rythme ; la forme ; le successif et le simultané ; les styles.

Préambule du programme éducation musicale pour le cycle 4 – Bulletin officiel spécial n°11 du 26 novembre 2015.

SOMMAIRE

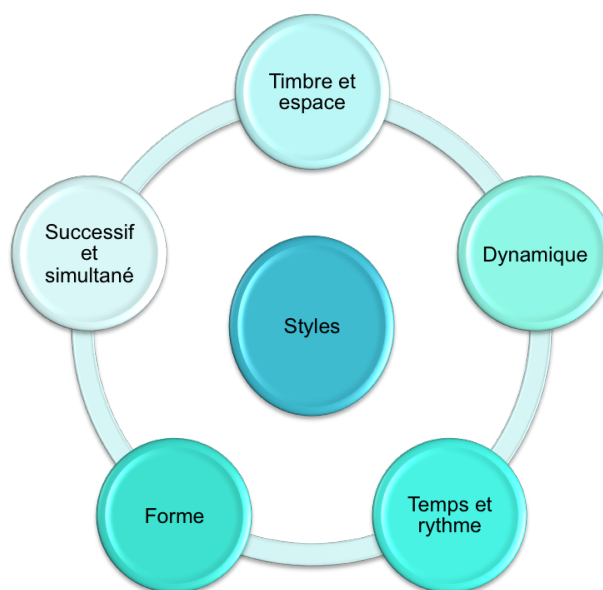
Six domaines complémentaires.....	2
Domaine du timbre et de l'espace.....	4
Domaine de la dynamique.....	4
Domaine du temps et du rythme.....	5
Domaine de la forme	5
Domaine du successif et du simultané.....	6
Domaine des styles.....	6
Annexe 1 - Exemples d'usage des référentiels.....	7

Les quatre champs de compétences qui structurent le programme d'éducation musicale (1. Réaliser des projets d'interprétation ou de création ; 2. Écouter, comparer, construire une culture musicale commune ; 3. Explorer, imaginer, créer et produire ; 4. Échanger, partager, argumenter et débattre), adossés au socle commun de compétences, sont alimentés par des connaissances, capacités et attitudes spécifiques à l'éducation musicale mobilisées dans les champs de la production et de la perception. Cet ensemble est organisé en six domaines complémentaires sur la base desquels se construit la diversité des activités menées en classe. Il constitue le référentiel disciplinaire détaillé ci-dessous.

Points d'appui pour l'élaboration des séquences d'enseignement et le développement progressif des compétences visées par l'enseignement de l'éducation musicale, ces six référentiels nourrissent la liberté et la responsabilité pédagogiques du professeur (choix des œuvres et des supports, planification de la progression dans l'acquisition des compétences, choix des situations d'apprentissage, etc.). La diversité des notions qui s'y trouvent réunies comme celle des situations qui permettent de leur donner sens suppose également de mobiliser une grande variété de répertoires au fil des trois années du cycle 4.

La voix et plus généralement le geste musical ayant une place centrale comme objectif de formation et comme moyen pédagogique de l'éducation musicale au cycle 4, un référentiel spécifique lui est par ailleurs consacré.

Six domaines complémentaires



- Les domaines du timbre et de l'espace, du temps et du rythme et de la dynamique concernent les caractéristiques des matériaux sonores qui constituent le discours musical ;
- Le domaine du successif et du simultané renvoie à l'organisation temporelle, horizontale et verticale, du matériau musical (microstructure) ;
- Le domaine de la forme concerne l'organisation des matériaux et techniques sur le temps long de la musique (macrostructure).

Retrouvez Éduscol sur



Ces cinq premiers domaines et les référentiels qui les organisent présentent un ensemble articulé de notions et techniques qui organisent le discours musical. Une fois les objectifs de formations identifiés, le professeur s'y adosse pour concevoir et organiser les situations d'apprentissage en classe, que ce soit dans le champ de la perception ou dans celui de la production. Ces référentiels ne visent pas à circonscrire les contenus à enseigner et n'ont pas davantage vocation à être exploités de manière exhaustive. *A contrario*, ils permettent à l'enseignant de tirer parti de chaque situation d'apprentissage en s'assurant :

- que les notions convoquées relèvent d'un contexte musical qui a du sens ;
- qu'elles contribuent au développement des compétences visées par l'enseignement ;
- qu'elles conduisent l'élève à développer son autonomie dans le champ de la perception comme dans celui de la production ;

Le sixième domaine, celui des styles, est intimement relié à chacun des domaines précédents. Relatif aux enjeux esthétiques, historiques et culturels de l'enseignement de l'éducation musicale, il vise la construction par l'élève d'une posture de mélomane cultivé, curieux et attentif à la diversité musicale dans l'espace et dans le temps. Les références qu'il pose sont naturellement au centre des apprentissages menant à l'acquisition de la compétence « Écouter, comparer, construire une culture musicale commune ».

Ces six domaines complémentaires sont au service de la construction des compétences. Ils proposent des articulations logiques qui, dans chaque domaine, permettent de relier les notions les unes aux autres. Ces outils doivent alors permettre au professeur, dès lors qu'il convoque une ou plusieurs notions pour alimenter une situation d'apprentissage, de s'assurer que cette notion s'inscrit bien dans un réseau de relations qui lui donne sens.

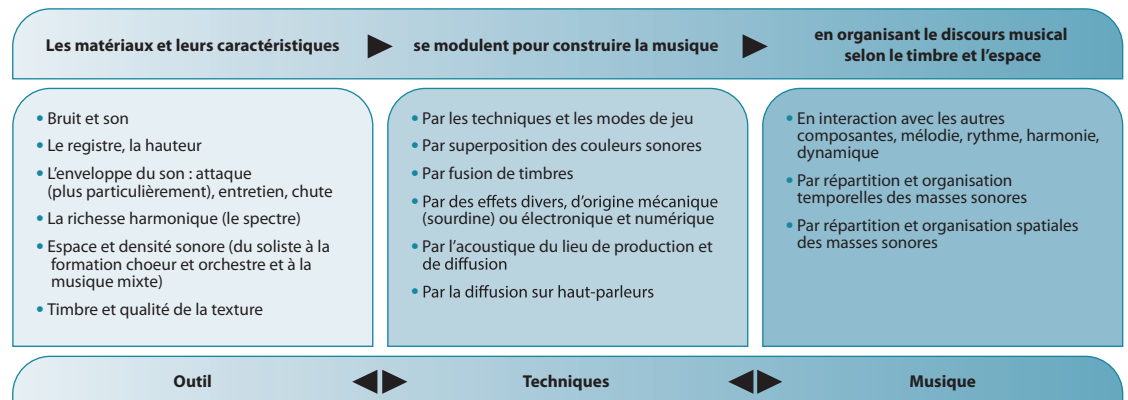
Les exemples de situations et d'activités proposés dans les tableaux du programme (« Exemples de situations, d'activités et de ressources pour l'élève ») devront donc être précisés et complétés au regard du contenu de ces référentiels (cf. les exemples d'usage des référentiels à la fin de cette fiche).

Les référentiels qui suivent sont organisés selon une logique qui, partant des matériaux, convoque des outils et des techniques pour enfin construire la musique. Présenté en deux ou trois étapes, ce processus permet à chaque notion rencontrée de se situer à la bonne place dans le processus qui mène à ce que la musique soit effectivement produite ou perçue.

Chaque notion rencontrée et étudiée relevant ainsi d'un processus qui la dépasse largement, l'élève peut lui donner un sens lui permettant en retour de s'approprier des contenus exigeants et de les structurer pour mieux les faire interagir entre eux. S'il acquiert ainsi des savoirs, il développe également les savoir-faire qui lui permettent de s'en servir et les savoir-être spécifiques à la posture d'un musicien sensible, attentif à ce que dit la musique tout autant qu'à ce qu'il peut lui faire dire.

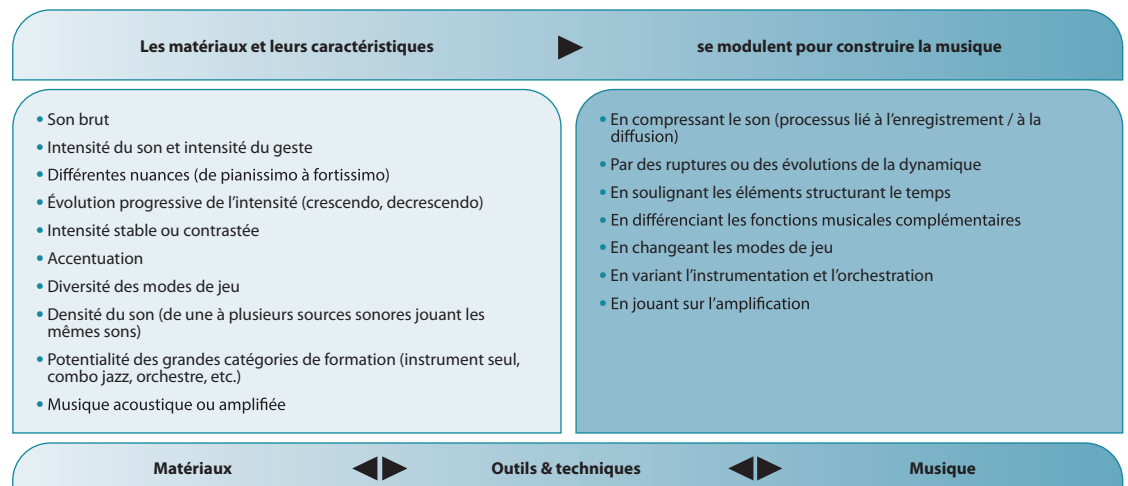
Chaque référentiel est accompagné par un « nuage de vocabulaire ». Il s'agit d'un ensemble non exhaustif de termes susceptibles d'être mobilisés par les apprentissages dans le domaine concerné et dont les élèves vont peu à peu maîtriser l'usage dès lors qu'ils les utiliseront pour mener à bien des activités pratiques. Les tailles relatives des différents termes de vocabulaire réunis dans chaque nuage sont aléatoires. En effet, si, dans un contexte particulier, un terme donné revêt une grande importance, dans un autre, il deviendra anecdotique. C'est donc au professeur, dans chaque situation d'apprentissage, de faire un choix opportun de termes appropriés, d'abord au service des activités menées et dans ce cadre à l'atteinte des objectifs poursuivis. Ces nuages sont bien des réservoirs de possibilités à exploiter, d'une part pour nourrir les séquences, d'autre part pour que les élèves s'approprient un lexique propre à la musique.

Domaine du timbre et de l'espace



timbre ténor panoramique effet instrumentation registre stéréo
 soprano son de synthèse bois couleurs percussions
 voix orchestre cuivres arrangement
 spectre hauteur cordes acoustique son enveloppe du son strate
 sourdine filtrage densité alto bruit espace soliste
 haut-parleurs chœur basse écho orchestration
 mixage réverbération texture

Domaine de la dynamique

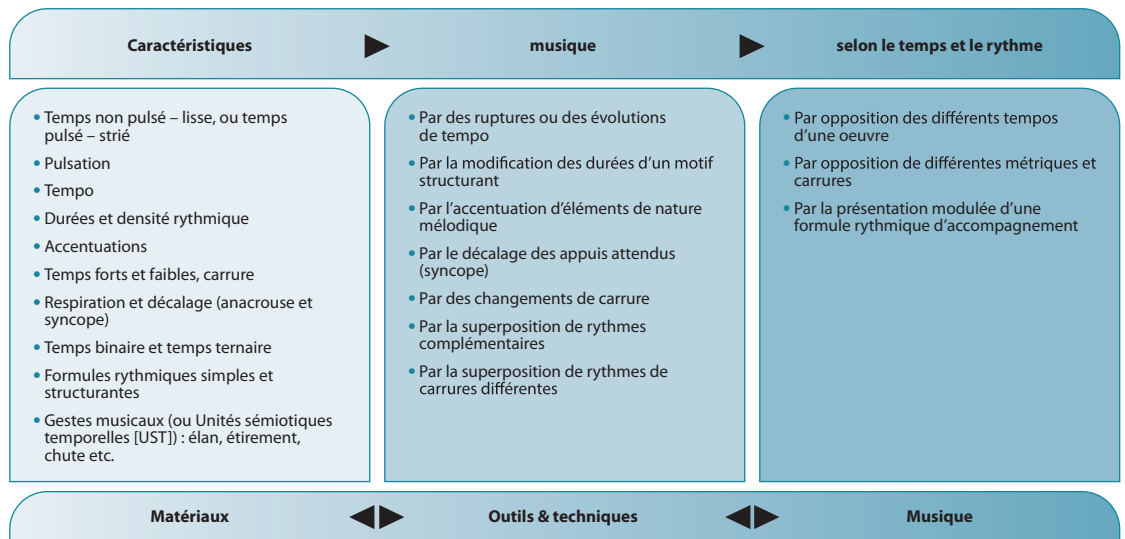


petite formation mezzo-forte
 pianissimo forte compression musique acoustique
 appareil auditif crescendo
 geste décibel accents fortissimo son
 musique amplifiée accentuation orchestre
 grande formation enveloppe audition
 soliste contraste dynamique decrescendo
 nuances intensité mode de jeu

Retrouvez Éduscol sur

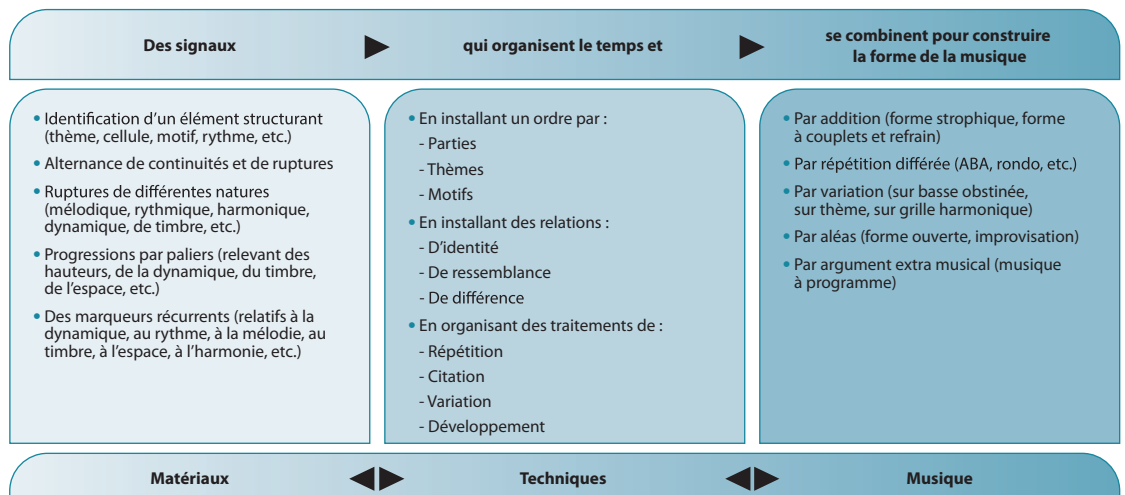


Domaine du temps et du rythme



ternaire temps lisse binaire chute polyrythmies
 mesures irrégulières durée anacrouse étirement swing temps fort
 temps faible pulsation élan adagio BPM
 rubato groove blanche accelerando mesure syncope
 rythme noire allegro carrure pulsé temps strié
 tempo pointé andante croche ritenuto section rythmique

Domaine de la forme

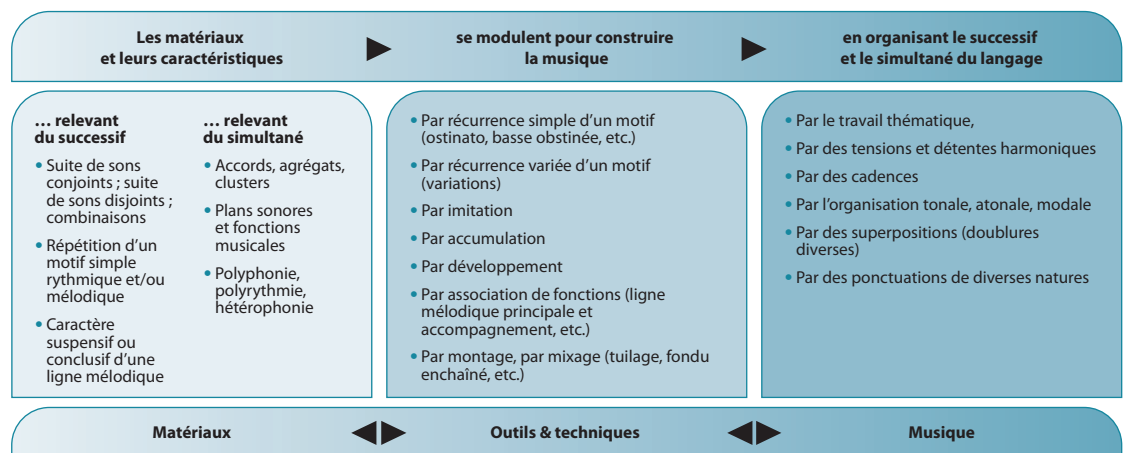


strophique programme
 thème et variations forme à thèmes contraste impro répétition
 rupture couplet basse obstinée refrain
 partie grille citation aléatoire forme ouverte sample
 forme par argument A-B-A cellule motif rondo
 forme bipartite boucle dialogue ostinato
 variation forme continue développement mouvement

Retrouvez Éduscol sur

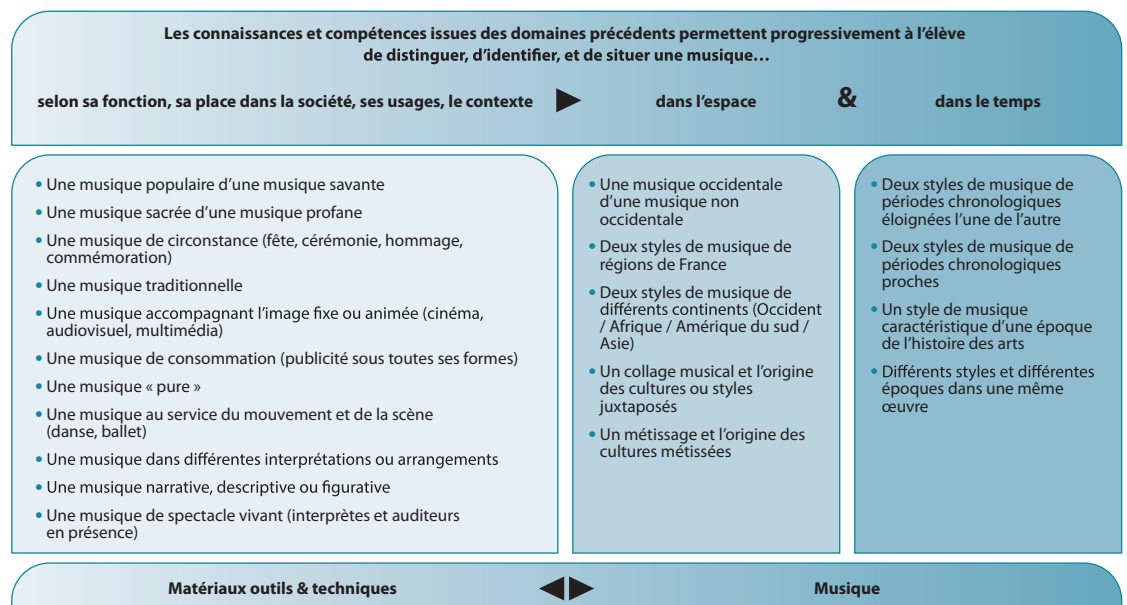


Domaine du successif et du simultané



polyphonie fonctions musicales mélodie ostinato
 montage caractère suspensif hétérophonie
 sons conjoints imitation cadence couleur modale variation
 tension mixage fondu accord contrechant motif structurant
 thème intervalle détente canon dialogue plans sonores
 ponctuation tuilage contrepoint caractère conclusif polyrythmie
 développement sons disjoints

Domaine des styles



renaissance musique traditionnelle requiem lied histoire interprétations musique de chambre spectacle vivant
 musique pure esthétique chronologie hommage musique symphonique
 musique extra-européenne jazz baroque classique sacré
 musique de consommation figurative arrangement danse messe orient populaire suite
 romantique profane moyen âge mélodie cinéma ballet grégorien musique à programme sonate symphonie
 savant musique descriptive concerto chanson contemporain musiques actuelles
 scène oratorio opéra comédie musicale collage fête métissage occident poème symphonique

Retrouvez Éduscol sur



Pour accompagner ce référentiel particulier, le tableau ci-dessous fait apparaître les grands repères qui, progressivement, organisent la culture musicale de l'élève.

Moyen Âge	Renaissance	Baroque	Classique	Romantique	XX ^e / XXI ^e
Musique religieuse (chant grégorien, messes...); chansons; danses					
		Suite, sonate, musique de chambre; concerto; opéra, oratorio; ballet			
			Symphonie		
				Lied, mélodie; poème symphonique	
					Musiques savantes et usant de nouveaux matériaux, langages et technologies; comédie musicale; musique de film; jazz; rock; musiques actuelles, etc.
Musiques d'autres aires géographiques représentatives. Musiques populaires.					

Annexe 1 - Exemples d'usage des référentiels « Densité sonore » (domaine du timbre et de l'espace)

Un élève mobilisera d'autant mieux cette notion au service d'une compétence pour percevoir ou produire la musique :

- qu'il aura mené des expériences permettant de la ressentir (à puiser dans la colonne « ... se modulent pour construire la musique... »),
- que certaines de ces expériences viendront enrichir la réalisation d'un projet musical (colonne « ... en organisant le discours musical selon le timbre et l'espace »).

Par exemple, dans le cadre d'une création alliant expression vocale et création numérique, l'élève pourra, dans un premier temps, être conduit à expérimenter, sur un logiciel *ad hoc*, la superposition de différents matériaux sonores pour en mesurer les effets et les spécificités expressives ; dans un second temps et dans le cadre de l'enrichissement du projet musical en cours, il pourra faire évoluer l'interprétation en jouant sur la densité (de l'accompagnement, des voix, etc.).

« Intensité du son » (domaine de la dynamique)

Un élève mobilisera d'autant mieux cette notion au service d'une compétence pour percevoir ou produire la musique :

- qu'elle sera mise en lien avec une situation en classe permettant d'expérimenter facilement des jeux d'intensité ;
- qu'elle sera mise en lien avec des situations d'apprentissage mobilisant la « structuration du temps » (domaine de la forme) et/ou les types d'écriture (domaine du successif et du simultané).

Par exemple, dans le cadre de la réalisation d'un projet musical, il s'agira de travailler sur l'intensité vocale pouvant viser à :

- souligner la mélodie principale dans une polyphonie ;
- adapter l'intensité vocale à l'évolution du texte chanté ;
- souligner la forme du projet en variant l'intensité du son selon ses différentes parties.

Cette dernière approche pourra s'enrichir de « l'écoute orientée » d'une forme bipartite largement structurée par l'intensité sonore (menuet classique, ouverture à la française, etc.) ou encore par les différents styles d'écriture qui s'y succèdent (horizontal, vertical notamment).

Retrouvez Éduscol sur

