



Problématique : Comment mettre en œuvre un dispositif qui réponde aux besoins spécifiques des parents allophones du réseau en intégrant les partenaires de proximité et en tenant compte des directives institutionnelles afin de favoriser la réussite des élèves ?

Dispositif « Ouvrir l'école aux parents »

« Des EPI pour les parents »

En quelques mots

Le Réseau d'Education Prioritaire Kapel/Cayenne2 souhaite remettre en place le dispositif « Ouvrir l'école aux parents » mais cette fois-ci avec une petite touche d'innovation. En effet, tout comme pour nos apprenants, nous proposons aux parents apprentissages, des activités sous forme d'EPI comme atelier principal.

Globalement, le réseau propose un projet (Couture) autour duquel gravitera différents champs disciplinaires : Français – EMC – Mathématiques – Informatique.

Pourquoi le choix de ces disciplines?

Français → Développer l'expression orale et écrite – Maîtriser les structures langagières et de communication – Produire des écrits - Maîtriser les outils de la langue française (grammaire – conjugaison – vocabulaire – conjugaison).

EMC → Mieux connaître et comprendre les valeurs nationales de la France – Connaître ses droits – Connaître les systèmes ou organismes d'aide pour une meilleure intégration sociale (avec le français en transversalité)

Mathématiques → Maîtriser les notions mathématiques de base pour une meilleure intégration

Informatique → Maitriser l'outil informatique – Faire de la recherche

Contact

Luc SEGAREL Coordonnateur REP+ Kapel Tel : 0694 90 51 70 luc.olivier.segarel@gmail.com	Sandra HO-CHOUNG-TEN Tel : 0694 26 89 54 Sandra.ho-choung-ten@ac-guyane.fr	Isabelle SCHEINDER Tel : 0694 Isabelle.scheinder@ac-guyane.fr	Réginald JULIEN Tel : 0694 26 78 77 reginald.julien@ac-guyane.fr
--	---	--	---

REP+ Kapel/Cayenne2

Collège Kapel – Ecoles maternelles Césaire, La Roseaie, Héder, Hermine, Danglades – Ecoles élémentaires Danglades, Hermine, Héder, Saba, Groupe scolaire Mortin.

Contacts	
Collège Paul KAPEL Cité Eau Lisette BP 5014 97300 Cayenne Tél : 05.94.30.17.10 Mail :ce.973000911@ac-guyane.fr	Circonscription de Cayenne 2- Roura Centre Commercial Katoury Rocade de Zéphir 97300 Cayenne Tél : 05.94.29.84.00 Mail :ien.cays@ac-guyane.fr

ACTION

Constat à l'origine de l'action : Le pourcentage de parents d'élèves d'origine étrangère dans le réseau Kapel/Cayenne2 est très important. Le réseau comprend des parents d'élèves d'origine brésilienne, dominicaine, colombienne, haïtienne, georgetownienne, surinamaïse, chinoise,...

Objectifs poursuivis :

Aspect social

- Favoriser une meilleure intégration sociale des familles allophones
- Transmettre la culture de l'école française
- Mieux comprendre le métier de parent pour un meilleur suivi des apprentissages de l'enfant
- S'impliquer dans la vie de l'enfant/l'élève
- Être un partenaire pour la réussite scolaire de l'élève

Aspect disciplinaire

Français

- Maîtrise de la langue française à l'oral et à l'écrit
- Réaliser une courte présentation orale en prenant appui sur des notes ou sur diaporama ou autre outil numérique.

- Interagir de façon constructive avec adultes dans un groupe pour confronter des réactions ou des points de vue
- Lire et comprendre des textes et des documents (textes, tableaux, graphiques, schémas, diagrammes, images) pour apprendre dans les différentes disciplines
- Après révision, obtenir un texte organisé et cohérent, à la graphie lisible et respectant les régularités orthographiques
- En rédaction de textes dans des contextes variés, maîtriser les accords dans le groupe nominal (déterminant, nom, adjectif), entre le verbe et son sujet dans des cas simples (sujet placé avant le verbe et proche de lui, sujet composé d'un groupe nominal comportant au plus un adjectif ou un complément du nom ou sujet composé de deux noms, sujet inversé suivant le verbe) ainsi que l'accord de l'attribut avec le sujet.

Mathématiques

- Calculer avec des nombres entiers et des nombres décimaux
- Reconnaître, nommer, décrire des figures et solides usuels
- Reproduire, représenter, construire des figures et solides usuels
- Estimer, mesurer des grandeurs géométriques avec des nombres entiers et des nombres décimaux : longueur (périmètre), aire, volume, angle
- Utiliser progressivement un vocabulaire adéquat et/ou des notations adaptées pour décrire une situation, exposer une argumentation
- Utiliser les mathématiques pour résoudre quelques problèmes issus de situations de la vie quotidienne

EMC

- Comprendre le sens des symboles de la République
- Coopérer
- Comprendre les notions de droits et devoirs, les accepter et les appliquer
- Reconnaître les traits constitutifs de la République française
- Prendre part à une discussion, un débat ou un dialogue : prendre la parole devant les autres, écouter autrui, formuler et apprendre à justifier un point de vue
- S'engager dans la réalisation d'un projet collectif (projet de classe, d'école, communal, national...)

Technologie

- Prendre conscience des enjeux civiques de l'usage de l'informatique et de l'Internet et adopter une attitude critique face aux résultats obtenus
- Formaliser une partie de sa recherche sous une forme écrite ou orale
- Réaliser en équipe tout ou une partie d'un objet technique répondant à un besoin
- Choisir ou utiliser le matériel adapté pour mener une observation, effectuer une mesure, réaliser une expérience ou une production.
- Faire le lien entre la mesure réalisée, les unités et l'outil utilisés.
- Garder une trace écrite ou numérique des recherches, des observations et des expériences réalisées.

Bénéficiaires

- Public désigné → Les parents d'élèves allophones
- Volontariat → Les parents demandeurs

Une prévision de 30 parents

Moyens mobilisés

- Salle d'accueil pour les parents et intervenants
- Prévision de petits matériels (cahier, stylos, règles, équerres,...)
- Ordinateurs et connexion internet

Partenariat

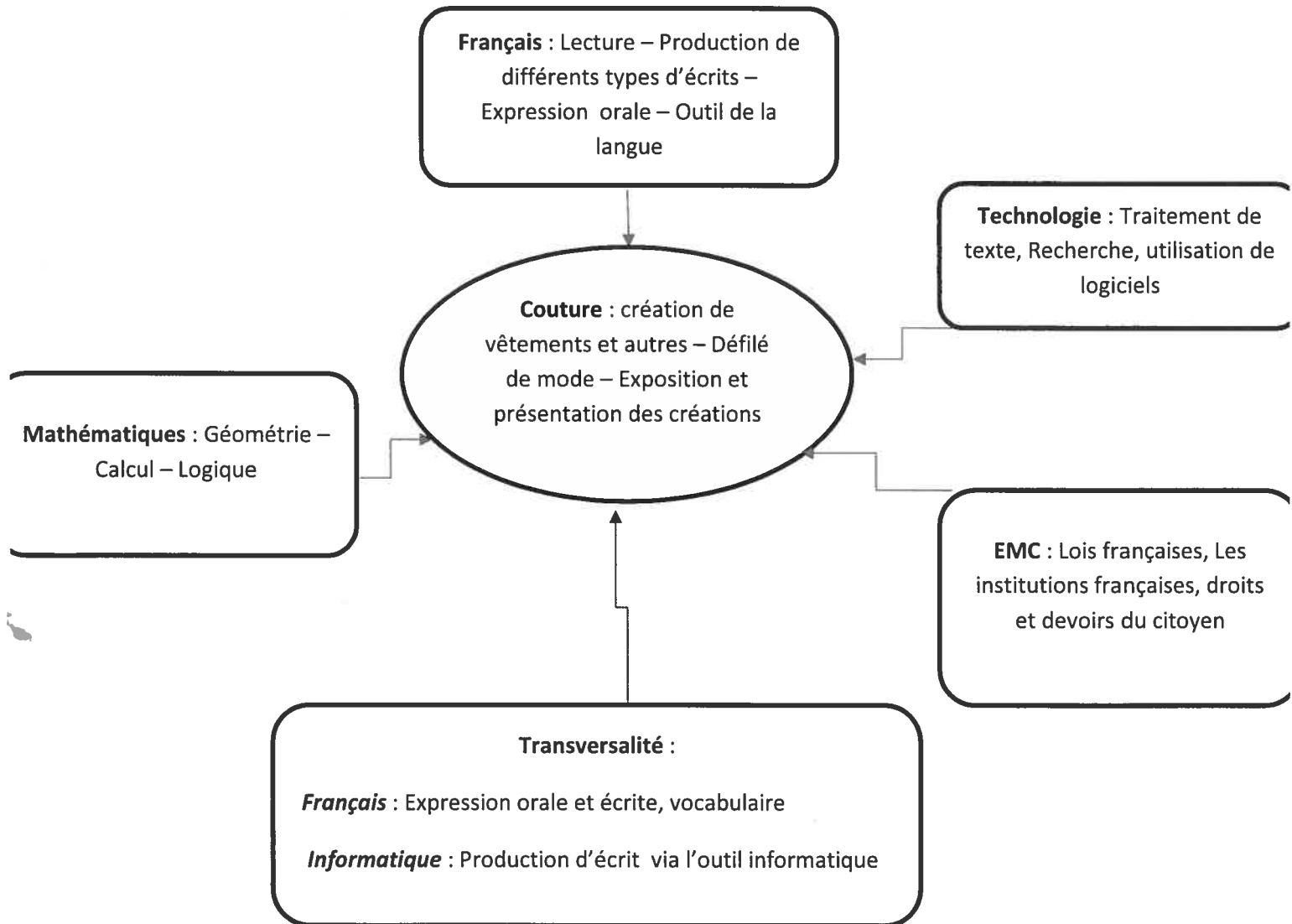
- Intervention de l'association de quartier «Les grands frères de la Crique » pour une meilleure proximité et communication avec les familles.
- Technicien informatique du collège
- Les membres de l'association des parents d'élèves

Contenu du partenariat

- **Association « Les grands frères de la Crique »** → Travail de communication – Moteur de l'assiduité – action de proximité
- **Technicien informatique** → Formation aux nouvelles technologies (association des parents)
- **Association des parents d'élèves** → Formateurs des parents inscrits dans le dispositif

Descriptif de l'action

Thème dominant : «La culturelle guyanaise et sa diversité »



Seront à évaluer :

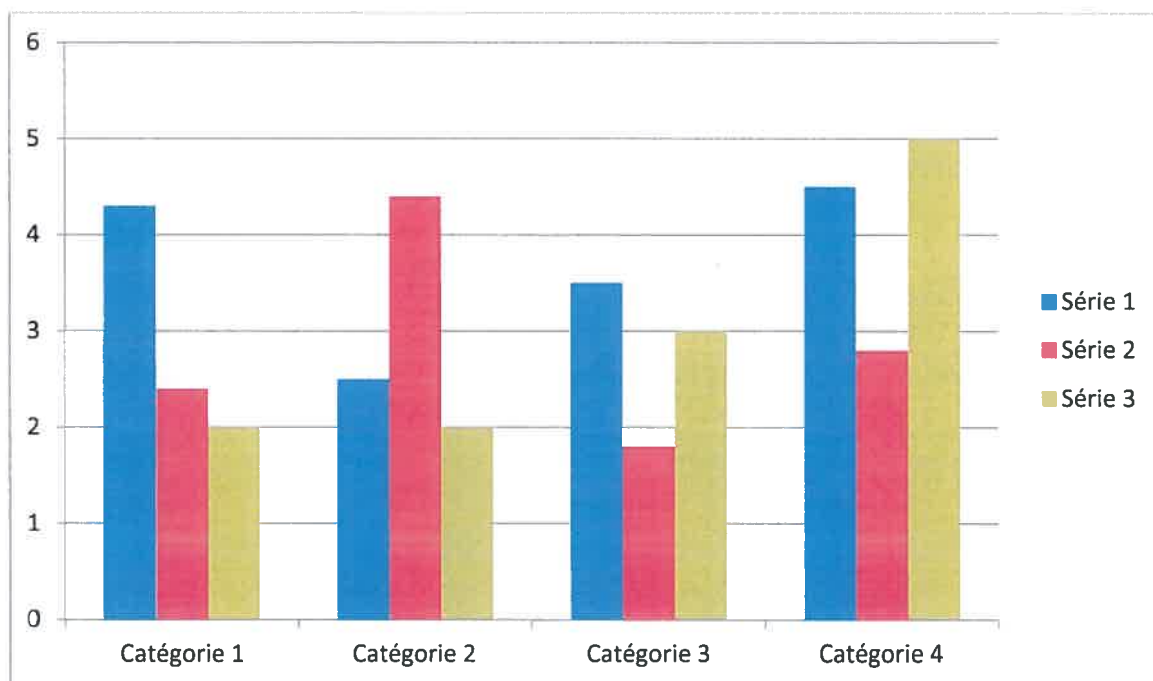
- Nombre de parents inscrits dans le dispositif
- Assiduité des parents
- Ponctualité des parents
- Grilles d'évaluation des Compétences acquises en langue française, en mathématiques, en EMC, et en informatiques
- Assiduité des membres de l'association des parents d'élèves
- Qualité des formations (Informaticien —> Représentants des parents d'élèves/Représentants des parents d'élèves —> Parents allophones
- Nombre de productions/créations
- Qualité de l'expression orale
- Plus-value sur les performances scolaires des apprenants (les parents inscrits dans le dispositif)
- % de présence aux différentes réunions dans l'école, l'établissement
- Qualité du suivi et de l'accompagnement scolaire

En fin d'année scolaire, les parents présenteront leurs créations lors d'un défilé et exposition

Bilan du projet « EPI pour les parents allophones »

Effets constatés sur :

- Les acquis des élèves :
- Sur l'école/l'établissement :
- Sur l'environnement :



(Tableau contractuel)

Ateliers complémentaires

** Il paraît judicieux d'ouvrir davantage l'école en proposant à tous les parents désireux des activités telles que :*

- Proposition de débats et campagnes d'information pour les parents sur des thématiques diverses et variées : aide à la parentalité – métier de parent – les prises en charge des familles – les addictions – etc...
- Ciné café
- Atelier jeux de sociétés
- Instance libre des parents pour discuter des problématiques de l'école et de ses environs

Lieu : Salle d'étude du collège

Heure : à partir de 17h30

Matériels mis à disposition : ordinateur portable – vidéoprojecteur – micro et haut-parleurs - jeux de sociétés.

Intervenants : Associations de quartiers (selon le thème annoncé)

Gestion des ateliers : les parents des élèves du collège

Bénéficiaires : Tous les parents volontaires

Partenaires : Association des représentants des parents d'élèves du REP+ Kapel/Cayenne2

Responsable légal du dispositif : La Direction du Collège Paul Kapel

Demande de moyens :

Dépenses (matériel pédagogique, rémunération intervenants extérieurs,...)		HSE pour les porteurs de projet
Boutique Nouh Chaia (mercerie, tissu,..)	850 €	M/Mme :
 €	M/Mme :
 €	
Total :		Total :

Le chef d'établissement collège Paul KAPEL

Mme Edwige LAFRONTIERE