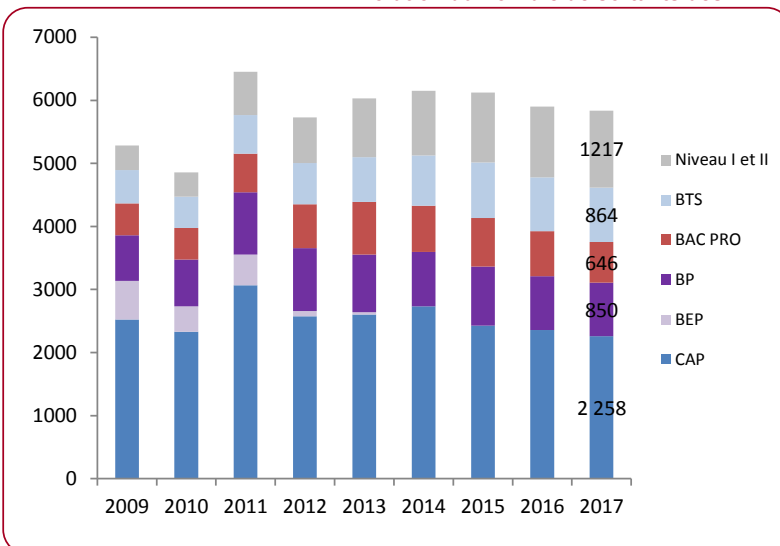


L'insertion professionnelle des apprentis en 2017 dans l'académie de Bordeaux

En février 2017, 65 % des apprentis de l'académie sont en emploi sept mois après leur sortie d'une classe terminale de formation en CFA. Les autres sont au chômage (27%), en stage (3 %), en service civique (1 %) ou inactifs (4 %). Le taux d'emploi, y compris service civique, a progressé de 3 points, passant de 63 % en 2016 à 66 % en 2017. Cette amélioration est observée pour presque toutes les spécialités de formation.

En juin 2016, 5 835 jeunes sont sortis des CFA de l'académie

Evolution du nombre de sortants des CFA de l'académie de Bordeaux



Parmi les 7 804 apprentis présumés-sortants interrogés, 5 835 jeunes sont effectivement sortis d'une année terminale de formation par apprentissage en juin 2016, les autres ayant finalement poursuivi leurs études.

Le volume de sortants concernés par l'enquête a peu évolué en un an et fluctue autour de 6 000 depuis quelques années.

L'apprentissage continue de se développer dans les formations post-bac. Désormais, 36 % des sortants sont issus d'une formation supérieure, BTS ou formation de niveau I et II (licence et au-delà). Les apprentis issus d'une formation de niveau IV (bac ou brevet professionnel) ou de niveau V (CAP) représentent respectivement 26% et 39 % de l'ensemble des sortants.

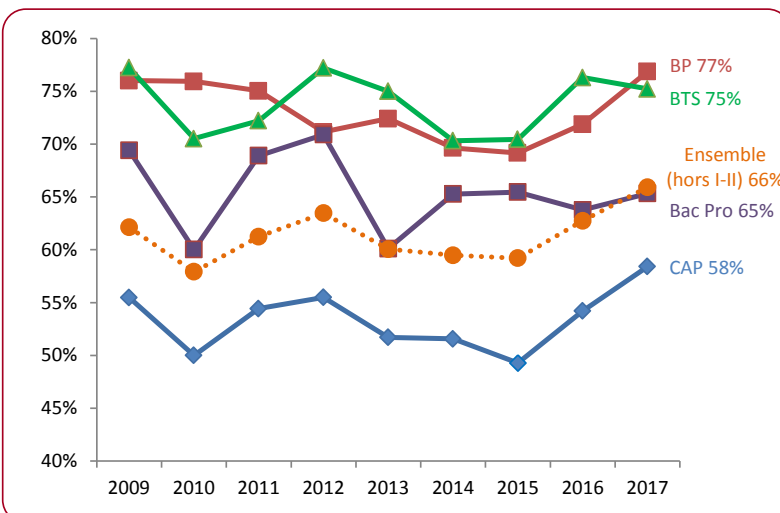
Le taux de sortie, c'est-à-dire le nombre de sortants rapporté au nombre d'inscrits en N-2, varie selon le niveau de formation. Il passe de 42 % pour le niveau I-II à 50 % pour les CAP, 60 % pour les bacs professionnels, 68 % pour les BTS et 76 % pour les brevets professionnels (BP).

Les poursuites d'études sont plus nombreuses qu'en 2016 pour les CAP, les brevets professionnels et les diplômés de niveau I-II.

Source : IPA 2009 à IPA 2017 - Classes terminales - Rectorat de Bordeaux (Effectifs pondérés)

Et sept mois plus tard...

Evolution des taux d'emploi après la sortie d'une classe terminale de formation (en %)



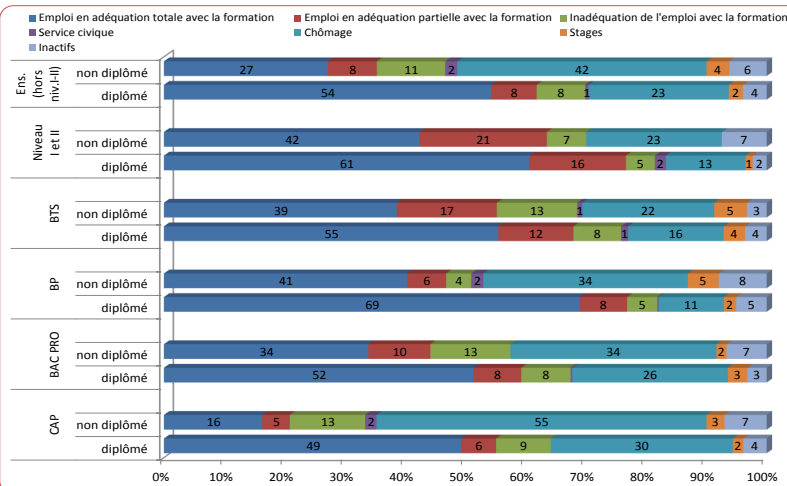
Les deux tiers des sortants des classes terminales de CFA sont en emploi (hors sortants des niveaux I et II)

La progression du taux d'emploi (y compris service civique) observée en février 2016 se poursuit (+3 points entre 2016 et 2017). Cette hausse se retrouve à presque tous les niveaux de formation. Elle est marquée pour les diplômés de niveau I ou II (+8 points), les brevets professionnels (+5) et les CAP (+4) mais plus modérée pour les bacs professionnels (+1). A l'inverse, le taux d'emploi des BTS a légèrement diminué entre 2016 et 2017 (-1 point).

Comme les années précédentes, l'emploi reste favorisé pour les sortants des niveaux de formation les plus élevés. Une large part des apprentis issus d'une formation supérieure sont en emploi sept mois après leur sortie (75 % pour les BTS et 83 % pour les sortants d'une formation de niveau I ou II). Le taux d'emploi à court terme est également élevé pour les sortants de brevet professionnel (77%), mais moindre pour les sortants de bacs professionnels (65 %) et de CAP (58 %).

Source : IPA 2009 à IPA 2017 - Classes terminales - Rectorat de Bordeaux
Taux d'emploi = nombre de sortants en emploi (y compris service civique) / nombre de sortants (pondérés)

Situation des sortants 7 mois après le CFA selon la classe de sortie et l'obtention du diplôme (en %)



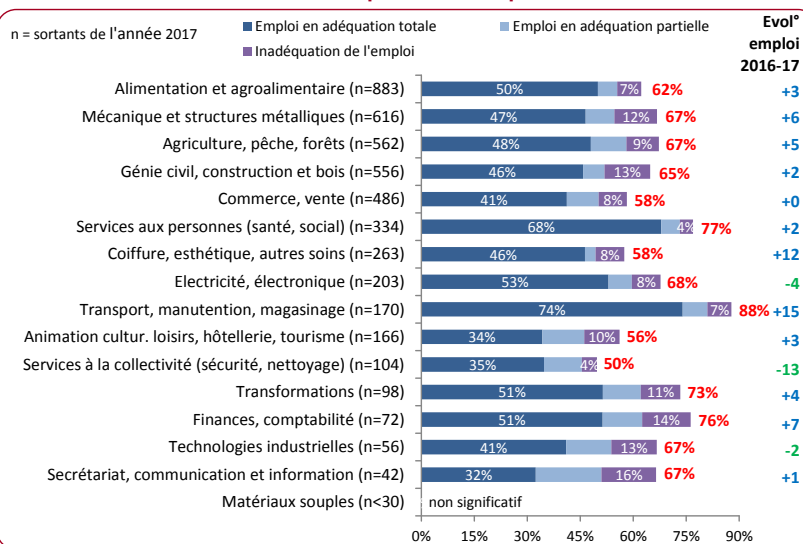
Source : IPA 2017 - Classes terminales - Rectorat de Bordeaux

L'obtention du diplôme déterminante pour décrocher un emploi en adéquation avec la formation

Sept mois après leur sortie d'apprentissage, tous les jeunes en emploi n'occupent pas un poste en adéquation avec leur formation. En février 2017, 75 % des ex-apprentis en emploi occupent un poste en adéquation totale avec leur formation et 11 % un poste en adéquation uniquement avec le niveau de formation ou la spécialité (adéquation partielle). Enfin, 14 % occupent un emploi sans rapport avec leur formation.

Quelle que soit la classe de sortie, l'emploi trouvé est plus souvent en adéquation totale avec la formation lorsque l'apprenti a obtenu son diplôme. L'écart entre diplômés et non-diplômés est important pour les sortants de CAP et de brevet professionnel. A l'inverse, la part des apprentis en recherche d'emploi est plus élevée parmi les non-diplômés.

Taux d'emploi selon la spécialité de formation et l'adéquation avec la formation (en %)



Une amélioration du taux d'emploi dans presque toutes les spécialités de formation

L'emploi à court terme des apprentis, ainsi que son adéquation avec la formation suivie, varie selon la spécialité de formation. Le taux d'emploi passe ainsi de 50 % dans les spécialités des services à la collectivité à 88 % dans celles du transport, de la manutention et du magasinage.

La part des apprentis ayant trouvé un emploi en totale adéquation avec leur formation varie de 32 % dans les spécialités du secrétariat, de la communication et de l'information à 74 % dans celles du transport, de la manutention et du magasinage.

Entre 2016 et 2017, le taux d'emploi (y compris service civique) a progressé dans presque toutes les spécialités. Les plus fortes hausses concernent le transport (+ 15 points) et la coiffure (+ 12 points). A l'inverse, le taux d'emploi a fortement diminué dans les services à la collectivité (-13 points).

Source : IPA 2017 - Classes terminales (hors niveau I-II) - Rectorat de Bordeaux * y compris service civique

L'enquête IPA 2017

L'enquête Insertion professionnelle des apprentis (IPA) est un dispositif national piloté par le ministère de l'Education nationale. Elle a pour but de mesurer l'insertion professionnelle des jeunes sept mois après la fin de leurs études. Elle est réalisée chaque année, dans toutes les académies de métropole et d'outre-mer, auprès de tous les sortants des années terminales de formation des CFA, y compris les CFA agricoles. Le questionnaire, rénové cette année, est identique à celui de l'enquête Insertion dans la Vie Active (IVA) et permet des comparaisons entre apprentis et lycéens. Les services civiques font désormais l'objet d'une modalité spécifique de la variable « situation au 1er février » et ne sont plus inclus dans la modalité « en emploi ». Pour faciliter la comparaison avec les années antérieures, les services civiques ont donc été inclus dans le calcul du taux d'emploi 2017 lorsque les résultats présentés portent sur plusieurs années.

En 2017, la population interrogée est de 7 804 présumés-sortants d'année terminale de formation, dans l'académie de Bordeaux. Le taux de réponse final, s'établit à 65 %, soit une progression de 2 points par rapport à 2016. Il a été atteint notamment grâce à la poursuite du partenariat visant à augmenter les taux de réponse via des relances téléphoniques. Le conseil régional et Aquitaine Cap Métiers ont financé ces relances, réalisées par un prestataire externe.

Pour aller plus loin :

- Les résultats académiques IVA-IPA 2016 : [Brèves Stat n°06-16](#) ; [n°05-16](#) / [Stat-Info n°05-16](#) ; [n°04-16](#)
- Les résultats Nouvelle-Aquitaine IVA-IPA 2016 : [Résultats détaillés Apprentis](#) ; [Résultats détaillés Lycéens](#)
- Note d'information nationale IVA-IPA 2016 : [NI n° 17.11](#) (apprentis) ; [NI n° 17.12](#) (lycéens)
- Les résultats des années antérieures : [Archives](#)

Sophie DONCQUE