

La base d'observation des accidents BAOBAC

Depuis 1995, l'Observatoire met chaque année à disposition les résultats de son enquête BAOBAC sur les accidents corporels dont sont victimes les élèves lors de leurs activités scolaires. Cette base de données, réalisée grâce à l'implication des établissements, est un vaste échantillon et ne doit pas être confondu avec le recensement exhaustif des accidents survenus pendant l'année scolaire. Elle constitue néanmoins un outil d'observation permettant de repérer certaines circonstances "à risques" et d'alerter le cas échéant les autorités responsables ou les usagers. L'Observatoire ne prend en compte que les accidents ayant eu pour conséquence, a minima, un acte médical (consultation, soin, radio...) mais ne recense pas les accidents de circulation sur le trajet de l'établissement.

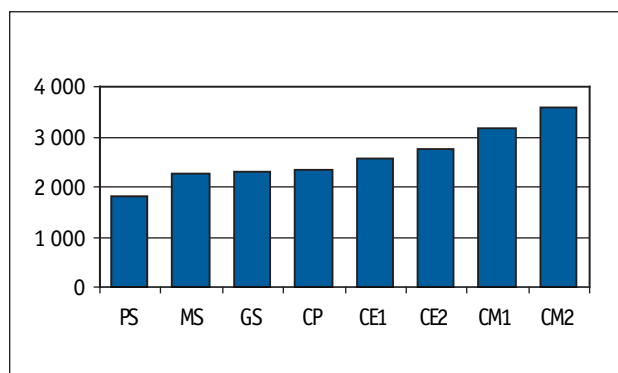
La méthode pour l'année 2007/2008

Les déclarations sont effectuées sur l'application BAOBAC disponible sur la page «base de données» du site de l'Observatoire. Au niveau du primaire, elle est renseignée par les écoles ou par les inspections académiques. Les établissements secondaires et les établissements d'enseignement supérieur de l'éducation nationale et du ministère de l'agriculture saisissent directement les caractéristiques des accidents sur le site de l'Observatoire.

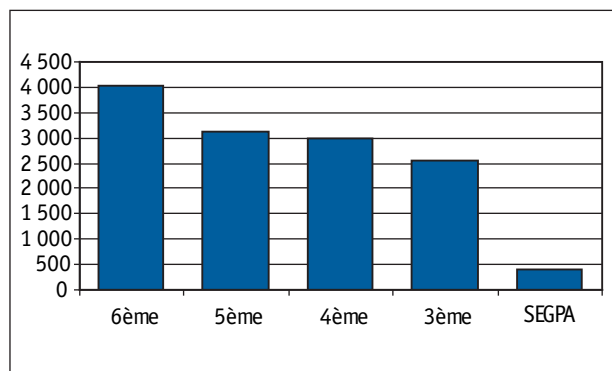
La remontée des informations

Cette année, 48 581 dossiers ont été saisis dans la base BAOBAC. 21 896 concernent les accidents survenus dans les écoles, 22 933 dans les établissements secondaires de l'éducation nationale, 705 dans l'enseignement supérieur, 2 680 dans les établissements agricoles et 367 dans l'enseignement agricole supérieur.

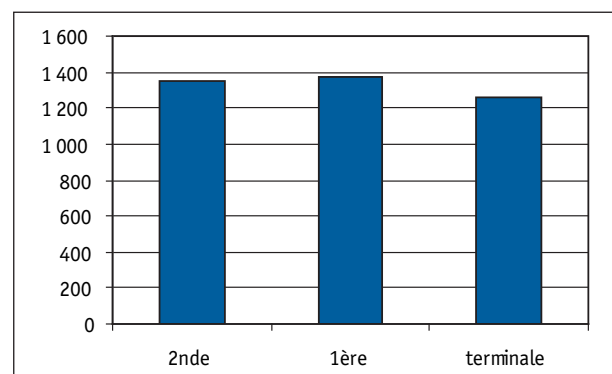
Les accidents par niveau



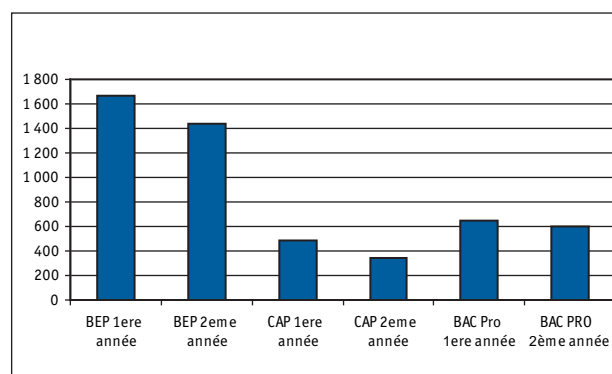
Primaire - Education nationale



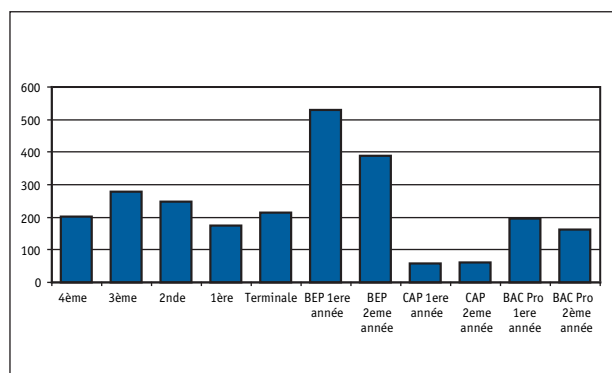
Collège - Education nationale



Lycée - Education nationale



Lycée professionnel - Education nationale



Lycée agricole - Education nationale

Ecoles 2007/2008

NIVEAU							
PRE-ELEMENTAIRE		ELEMENTAIRE					
PS	MS	GS	CP	CE1	CE2	CM1	CM2
1 809	2 263	2 314	2 344	2 558	2 763	3 169	3 575
9%	11%	11%	11%	12%	13%	15%	17%

SEXE	
Masculin	Féminin
12 552	8 659
59%	41%

SITUATION SCOLAIRE		
Situation habituelle	Sortie éducative – voyage	Classe transplantée
19 731	508	169
97%	3%	1%

DOMMAGE CORPOREL						
Consultation ou soin	Face	Dent	Crâne	Cheville	Doigt	Poignet
	4 809	3 663	1 817	1 603	1 536	1 276
	26%	19%	10%	9%	8%	7%
	Bras/avant	Genou	Cou	Coude	Yeux	Main
	1 016	734	175	512	527	357
	5%	4%	1%	3%	3%	2%
	Epaule	Pied	Jambe/cuisse	Thorax	Bassin	Orteil
	433	416	297	158	91	130
	2%	2%	2%	1%	1%	1%
Hospitalisation au moins une nuit nuit	Face	Dent	Crâne	Cheville	Doigt	Poignet
	91	21	200	10	54	56
	13%	3%	27%	1%	8%	8%
	Bras/avant	Genou	Cou	Coude	Yeux	Main
	158	11	4	57	14	5
	21%	2%	1%	8%	2%	1%
	Epaule	Pied	Jambe/cuisse	Thorax	Bassin	Orteil
	9	2	34	13	10	0
	1%	1%	5%	2%	1%	0%

NATURE DES LESIONS					
Plaie	5 741	28%	Ecrasement/section musculaire	952	5%
Traumatisme des os	4 180	20%	Traumatisme crânien musculaire	677	3%
Contusion/égratignure	3 373	16%	Autre traumatisme	2 538	12%
Traumatisme des articulations	3 020	15%	Autres lésions	164	1%

LIEU hors temps EPS			LIEU en temps EPS		
Cours-terrain	13 383	80%	Gymnase	738	31%
Salle de classe	1 001	6%	Plateau EPS	446	19%
Autres	416	3%	Salle de motricité	427	18%
Couloirs	526	3%	Stade	365	15%
Sanitaires	416	3%	Pleine nature	181	8%
Escaliers	228	1%	Piscine bassin	111	5%
Salles de motricité	136	1%	Piscine abords	77	3%
Structure de jeux	82	1%	Vestiaire	45	2%

CIRCONSTANCES MATERIELLES								
	Sans	Bâtiment hors portes et fenêtre	Equipements ou matériels sportifs (hors ballon)	Ballon ou balle	Portes	Mobilier (hors lit)	Petits matériels pédagogiques	Arbres ou végétation
Biens concernés	13 235	969	1963	797	467	549	414	152
	60%	4%	9%	4%	2%	3%	2%	1%

Collèges 2007/2008

NIVEAU								
6ème	5ème	4ème	3ème	SES-SEGPA				
4 035	3 136	2 984	2 542	406				
31%	24%	23%	20%	3%				
SEXE								
Masculin			Féminin					
7 497			5 498					
58%			42%					
SITUATION SCOLAIRE								
Situation habituelle		Sortie éducative – Voyage/voyage-		Stage				
12 183		57		57				
86%		1%		0,4%				
DOMMAGE CORPOREL								
Consultation ou soin	Face	Dent	Crâne	Cheville	Doigt	Poignet		
	997	517	590	2 094	1 442	1 132		
	9%	5%	5%	18%	13%	13%		
	Bras/avant	Genou	Cou	Coude	Yeux	Main		
	477	985	431	283	352	417		
	4%	9%	4%	3%	3%	4%		
Epaule	Pied	Jambe/cuisse	Colonne vertébrale	Orteil	Thorax			
423	429	336	418	201	187			
4%	4%	3%	4%	2%	2%			
Hospitalisation au moins une nuit	Face	Dent	Crâne	Cheville	Doigt	Poignet		
	30	3	59	24	30	35		
	8%	1%	16%	6%	8%	9%		
	Bras/avant	Genou	Cou	Coude	Yeux	Main		
	48	22	19	27	8	8		
	13%	3%	5%	7%	2%	2%		
Epaule	Pied	Jambe/cuisse	Colonne vertébrale	Orteil	Thorax			
17	4	28	16	2	14			
5%	1%	7%	4%	0%	4%			
NATURE DES LESIONS								
Plaie	1 211	7%	Traumatisme cranien	368	3%			
Ecrasement /Section	276	2%	Autre traumatisme	1 691	13%			
Traumatisme des os ou des articulations	7 460	57%	Morsure-griffure	39	0,3			
Traumatisme musculaire	975	7%	Brûlure	38	0,3%			
			Etouffement	30	0,2%			
LIEU hors temps EPS			LIEU en temps EPS					
Cours-terrain	2 764	52%	Gymnase	4 285	60%			
Salle de classe	357	7%	Plateau EPS	950	13%			
Autres	432	8%	Stade	1010	14%			
Couloirs	644	12%	Autres	310	4%			
Réfectoire	100	2%	Salle spécialisée	193	3%			
Escaliers	483	9%	Pleine nature	147	2%			
Plateau EPS	107	2%	Vestiaire	134	2%			
Atelier	79	2%	Piscine/bassin	38	1%			
CIRCONSTANCES MATERIELLES								
	Sans	Bâtiment hors portes et fenêtre de vitre	Equipements ou matériels sportifs (hors ballon)	Ballon ou balle	Portes	Mobilier (hors lit)	Petits matériels pédagogiques	Arbres ou végétation
Biens concernés	9 147	230	701	791	144	96	232	40
	70%	1%	5%	6%	1%	1%	2%	0,3%

Lycées 2007/2008

NIVEAU							
2nde	1ère	terminale	STS	CPGE	BEP	CAP	BAC PRO
1 351	1 371	1256	147	77	3 102	911	1 252
14%	14%	13%	1%	1%	33%	10%	13%

SITUATION SCOLAIRE		
Situation habituelle	Sortie éducative – Voyagevoyage-	Stage
8 379	109	557
93%	1%	6%

SEXE	
Masculin	Féminin
5 748	3 657
61%	39%

DOMMAGE CORPOREL						
Hospitalisation de moins de 48 h	Face	Crâne	Yeux	Dent	Cou	Epaule
	668	277	432	134	171	344
	8%	3%	5%	2%	2%	4%
	Bras	Coude	Poignet	Main	Doigt	Colonne vertébrale
	204	135	426	576	1670	254
	2%	2%	5%	7%	20%	3%
Hospitalisation de 48 h et plus	Genou	Jambe	Thorax	Cheville	Pied	Orteil
	824	274	101	1781	297	115
	10%	3%	1%	21%	4%	1%
	Face	Crâne	Yeux	Dent	Cou	Epaule
	18	30	9	3	5	11
	10%	16%	5%	2%	3%	6%
Hospitalisation de 48 h et plus	Bras	Coude	Poignet	Main	Doigt	Colonne vertébrale
	12	4	9	16	23	15
	7%	2%	5%	9%	13%	8%
	Genou	Jambe	Thorax	Cheville	Pied	Orteil
	16	17	9	22	7	4
	9%	8%	5%	12%	4%	2%

NATURE DES LESIONS					
Plaie	1 270	13%	Morsure griffure	112	0,1%
Ecrasement /Section	184	2%	Autre traumatisme	1124	12%
Traumatisme des os ou des articulations	5089	54%	Traumatisme musculaire	819	9%
Traumatisme cranien	158	2%	Brûlure	231	2%
			Etouffement	9	01%

LIEU hors temps EPS			LIEU en temps EPS		
Cours-terrain	347	9%	Gymnase	3 410	65%
Salle de classe	290	8%	Plateau EPS	496	9%
Autres	685	19%	Stade	954	18%
Couloirs	288	8%	Autres	106	2%
Internats	247	7%	Pleine nature	61	1%
Escaliers	339	9%	SAE	35	1%
Plateau EPS	110	3%	Salle spécialisée	92	2%
Atelier	1135	31%	Piscine/bassins	31	1%

CIRCONSTANCES MATERIELLES								
	Sans	Bâtiment hors fenêtre de vitre	Equipements ou matériels sportifs (hors ballon)	Ballon ou balle	Machines/o utils	Mobilier (hors lit)	Petits matériels pédagogiques	Portes
Biens concernés	5 311	164	397	1 103	494	110	389	130
	56%	2%	4%	12%	5%	1%	4%	1%

Etablissements agricoles 2007/2008

NIVEAU								
4ème	3ème	2nde	1ère	Terminale	BEP	CAP	BAC PRO	STS-BTS
203	279	248	173	213	920	143	652	95
8%	11%	9%	7%	8%	35%	6%	14%	4%

SITUATION SCOLAIRE			
Situation habituelle	Sortie éducative - voyage	Accident chez le maître d'apprentissage	Stage
2 123	88	27	374
81%	3%	1%	14%

DOMMAGE CORPOREL						
Hospitalisation de moins de 48 h	Main/doigts	Cheville	Genou	Poignet	Face	Pieds
	612	443	324	158	155	154
24%	18%	13%	6%	6%	6%	
	Jambe	Colonne vertébrale	Epaule	Cou	Crâne	Bras
	131	121	102	91	89	80
5%	5%	4%	4%	3%	3%	
	Yeux	Thorax	Coude	Bassin	Dent	
	70	56	47	44	35	
3%	8%	2%	2%	1%		

Hospitalisation au moins une nuit	Crâne	Jambe	Face	Bras	Cou	Main
	16	11	9	8	8	8
21%	15%	12%	11%	11%	11%	
	Pieds	Colonne vertébrale	Yeux	Epaule	Genou	Thorax
	6	8	5	5	5	4
8%	11%	7%	7%	7%	5%	
	Bassin	Coude	Poignet	Cheville	Dents	
	3	3	2	2	1	
4%	4%	3%	3%	1%		

NATURE DES LESIONS					
Plaie	326	12%	Morsure/griffure	11	0,5%
Ecrasement /Section	55	2%	Traumatisme cranien	61	2%
Traumatisme des os ou des articulations	1596	59%	Autres traumatismes	311	12%
Traumatisme musculaire	347	13%	Brûlure	26	1%
			Autres	4	0%

LIEU hors temps EPS			LIEU en temps EPS		
Cours-terrain	264	11%	Gymnase	837	44%
Salle de classe	160	7%	Plateau EPS	362	19%
Autres	435	18%	Stade	476	25%
Centres équestres	317	13%	Autres	103	5%
Internats	225	9%	Pleine nature	62	3%
Couloirs et Escaliers	233	9,5%	Centre équestre	34	2%
Plateau EPS	240	10%	Vestiaire	5	0,3%
Pleine nature	144	6%	Structure d'escalade	9	0,5%
Exploitation agricole	182	7%			

CIRCONSTANCES MATERIELLES								
	Sans	Bâtiment hors fenêtre de vitre	Equipements ou matériels sportifs (hors ballon)	Ballon ou balle	Machines outils	Mobilier (hors lit)	Portes	Animaux
Biens concernés	1 578	66	63	223	71	65	50	189
	59%	3%	2%	8%	3%	2%	2%	7%

Les accidents mortels

Depuis l'année scolaire 1996-1997, l'Observatoire interroge par courrier les inspections académiques et les directions régionales de l'agriculture et de la forêt afin de recenser les accidents mortels survenus au cours de l'activité scolaire.

Cette enquête permet de déterminer les circonstances dans lesquelles ces accidents ont eu lieu (les accidents liés à la circulation et aux transports scolaires ne sont pas pris en compte) afin de déceler d'éventuelles situations à risques. Certains sont la conséquence d'un événement accidentel tel que le définit le droit, d'autres ont leur origine dans un état pathologique antérieur pas toujours connu. Le décès d'un enfant n'est jamais acceptable, mais il l'est d'autant moins quand une politique de prévention ou une meilleure information de la santé des élèves aurait peut-être pu éviter le drame.

Au cours de l'année scolaire 2007-2008, l'Observatoire a eu connaissance de 3 accidents mortels dans les établissements scolaires relevant du ministère de l'éducation nationale :

- Un élève de CM1 âgé de 9 ans est décédé des suites de ses blessures après que sa tête ait percuté un arbuste dans la cour de récréation de son école.
- Un élève de CM1 âgé de 10 ans s'est brutalement effondré et est décédé sur le terrain de sport.

L'enfant était atteint d'une malformation cardiaque connue et surveillée mais inopérable du fait de son jeune âge. Aucune recommandation médicale n'avait été formulée et aucun PAI n'avait été mis en place.

- Un élève de 5ème âgé de 13 ans est décédé lors d'une séance de course de fond suite à un malaise au stade d'athlétisme. Membre de la section sportive de football, il n'avait pas d'antécédents médicaux connus.

Par ailleurs, deux accidents mortels ont été recensés dans l'enseignement agricole. Ils se sont respectivement produits le 27 septembre 2007 et le 31 janvier 2008, lors de stages en entreprise de jeunes inscrits dans des établissements du rythme approprié (Maisons familiales rurales en région Franche-Comté). Ces accidents ont touché un élève de 3ème agricole et un élève de seconde professionnelle agricole de la filière travaux forestiers.

Le nombre des décès survenus après un accident scolaire est probablement plus important. Il faut en effet rappeler que l'Observatoire mais aussi les inspections académiques ou les directions régionales de l'agriculture et de la forêt ne sont pas toujours informés des décès qui peuvent survenir plusieurs semaines après l'accident scolaire.