

L'apprentissage dans l'académie de Bordeaux au 31/12/2016

Avec 19 003 apprentis et 382 jeunes en pré-apprentissage (dispositif d'initiation aux métiers en alternance) dans l'académie, les effectifs ont progressé de 7 % en 10 ans, soit une hausse plus marquée qu'en Nouvelle-Aquitaine (3 %).

Cette évolution masque une diminution du nombre d'apprentis entre 2012 et 2015. Le nombre d'apprentis repart à la hausse entre 2015 et 2016, tandis que le nombre de jeunes en pré-apprentissage diminue. Après avoir baissé entre 2014 et 2015, le nombre d'apprentis augmente aux niveaux I et II.

Les niveaux de formation les plus représentés restent les niveaux V (CAP, MC...) et IV (Bac professionnel, brevet professionnel...) qui représentent 70 % de l'ensemble des apprentis. L'enseignement supérieur regroupe 29 % des effectifs et se développe à un rythme plus soutenu qu'en Nouvelle-Aquitaine et qu'en France.

Dans l'académie, l'apprentissage concerne 5,1 % des jeunes de 16-25 ans, proportion légèrement inférieure aux moyennes régionale (5,8 %) et française (5,4 %).

Les grandes caractéristiques de l'apprentissage demeurent : le domaine de la production attire plus de six apprentis sur dix, les filles représentant seulement 12 % des effectifs.

Les principales entreprises formatrices relèvent principalement du commerce et de la réparation d'automobiles et de motos, de la construction, de l'industrie manufacturière et de l'hébergement et de la restauration.

L'apprentissage reste très peu présent dans plusieurs secteurs d'activité.

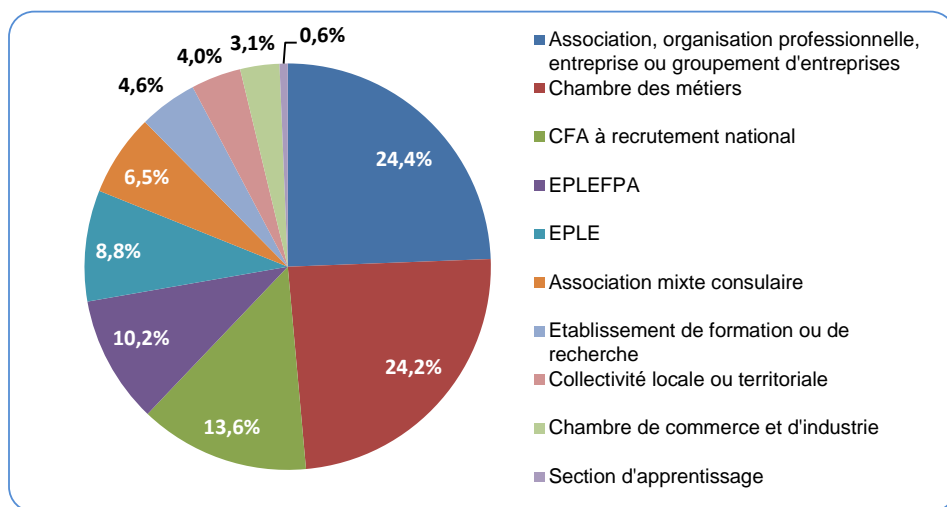


■ 66 CFA pilotent 161 sites de formation dans l'académie

L'académie de Bordeaux regroupe 66 centres de formation des apprentis (CFA). Parmi ces structures, 58 sont sous la tutelle pédagogique des Ministères de l'Éducation Nationale et de l'Enseignement supérieur, de la recherche et de l'Innovation, 7 sous la tutelle du Ministère de l'Agriculture et de l'Alimentation et 1 sous celle du Ministère des Solidarités et de la Santé.

Dans l'académie, 21 établissements accueillant des apprentis sont gérés par une association, une organisation professionnelle ou des entreprises. Ces établissements accueillent au total 24 % de l'ensemble des apprentis rattachés à un CFA de l'académie. Les 6 CFA gérés par une chambre des métiers forment également 24 % des apprentis de l'académie. Parallèlement, 9 CFA recrutent leurs élèves au niveau national et accueillent au total près de 14 % des apprentis de l'académie.

Les autres CFA de l'académie sont gérés par des Etablissements Publics Locaux d'Enseignement (14 dont 6 par des EPLE de formation professionnelle agricole), des établissements de formation et de recherche (5), des collectivités locales et territoriales (4), des chambres de commerce et d'industrie (3) ou encore des associations mixtes consulaires (2) ou sections d'apprentissage (2).



Source : SIFA au 31 décembre 2016

EPLE : Etablissement Public Local d'Enseignement

EPLEFPA : Etablissement Public Local d'Enseignement et de Formation Professionnelle Agricole

L'académie de Bordeaux regroupe 56 % des CFA de Nouvelle-Aquitaine et 53 % des sites de formation.

Dans l'académie, près de la moitié des CFA sont situés en Gironde (47 %) et plus d'un sur cinq dans les Pyrénées-Atlantiques (21 %).

L'implantation des sites de formation est assez semblable. Le département de la Gironde regroupe 43 % des sites de formation de l'académie et les Pyrénées-Atlantiques 25 %.

Nombre de CFA et de sites de formation par département d'implantation en 2016

	Dordogne	Gironde	Landes	Lot-et-Garonne	Pyrénées-Atlantiques	Académie	Nouvelle-Aquitaine
CFA	9	31	7	5	14	66	118
Sites de formation	24	69	14	13	41	161	303

Source : SIFA au 31 décembre 2016

■ 19 003 apprentis et 382 jeunes en pré-apprentissage dans l'académie

Fin 2016, l'académie de Bordeaux compte 19 003 apprentis et 382 jeunes en pré-apprentissage ayant intégré un dispositif d'initiation aux métiers en alternance (DIMA : cf. définition page 6). Ces effectifs représentent respectivement 53 % et 55 % des effectifs de Nouvelle-Aquitaine.

Au total, 9 300 apprentis étudient dans des sites de formation implantés en Gironde (soit 49 % de l'ensemble des apprentis de l'académie) et plus de 3 700 en Pyrénées-Atlantiques (20 %). Dans les autres départements, le nombre d'apprentis passe d'environ 1 500 dans les Landes (soit 8 % de l'ensemble) à 1 970 dans le Lot-et-Garonne (10 %) et 2 500 en Dordogne (13 %).

Entre 2015 et 2016, le nombre d'apprentis a augmenté de 5,6 % dans l'ensemble de l'académie, soit une progression

plus marquée qu'en Nouvelle-Aquitaine (+ 3,2 %).

Cette tendance se retrouve dans presque tous les départements de l'académie (+ 2,8 % dans les Pyrénées-Atlantiques à + 9,6 % en Gironde). Seules les Landes ont vu leurs effectifs diminuer (- 7,1 %).

Les jeunes en pré-apprentissage sont inégalement répartis dans l'académie. Un tiers est formé en Gironde (33 %), 29 % dans les Pyrénées-Atlantiques, 18 % en Dordogne, 15 % dans le Lot-et-Garonne et seulement 5 % dans les Landes.

Dans l'académie, la baisse du nombre de jeunes en pré-apprentissage s'accroît entre 2015 et 2016 (- 12,2 % contre - 3,5 % entre 2014 et 2015). Seuls les départements des Landes et du Lot-et-Garonne voient leurs effectifs progresser entre 2015 et 2016.

Contrairement à la tendance académique, le nombre de pré-apprentis a légèrement progressé en Nouvelle-Aquitaine, (+ 1,2 %).

Nombre d'apprentis par département en 2016 et évolution annuelle (en %)

	Dordogne	Gironde	Landes	Lot-et-Garonne	Pyrénées-Atlantiques	Académie	Nouvelle-Aquitaine
Effectifs*	2 494	9 300	1 498	1 966	3 745	19 003	36 150
Evolution 2015-2016 (%)	5,8%	9,6%	-7,1%	4,1%	2,8%	5,6%	3,2%
DIMA	69	124	21	59	109	382	698
Evolution 2015-2016 (%)	-14,8%	-25,3%	162,5%	22,9%	-17,4%	-12,2%	1,2%

Source : SIFA au 31 décembre 2015 et 2016

* par département d'implantation du site de formation. Une partie de ces apprentis est rattachée à des établissements situés dans un autre département de l'académie : 389 apprentis sont dans ce cas en Dordogne, 226 en Gironde, 95 dans les Landes, 124 dans le Lot-et-Garonne et 342 dans les Pyrénées-Atlantiques.

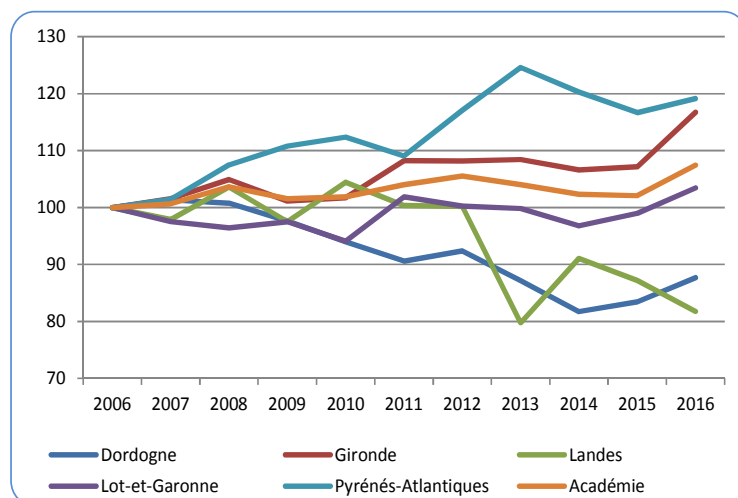
■ Une progression de 7 % du nombre d'apprentis en dix ans

En dix ans, le nombre d'apprentis a progressé plus fortement dans l'académie (+ 7 % entre 2006 et 2016) qu'en Nouvelle-Aquitaine (+ 3 %).

C'est dans les Pyrénées-Atlantiques que l'augmentation a été la plus forte (+ 19 % malgré une baisse observée entre 2013 et 2015). En Gironde, les effectifs ont progressé de 17 % sur l'ensemble de la période.

A l'inverse, la Dordogne se caractérise par une baisse des effectifs d'apprentis (- 12 % entre 2006 et 2016), malgré une progression depuis 2014. Dans les Landes, le nombre d'apprentis a globalement diminué de 18 % entre 2006 et 2016 mais l'évolution a été très chaotique, avec une alternance d'augmentations et de baisses selon les années. Enfin, dans le Lot-et-Garonne, les effectifs sont relativement stables sur la période avec une légère progression entre 2010 et 2011 puis à partir de 2014.

Evolution du nombre d'apprentis par département du site de formation (Base 100 en 2006)



Source : SIFA au 31 décembre 2006 à 2016

■ Dans l'académie, 5 % des jeunes de 16-25 ans sont en apprentissage

En 2016, les jeunes en apprentissage ou pré-apprentissage représentent 5,1 % des jeunes de 16-25 ans domiciliés dans l'académie. Cette proportion est inférieure à la moyenne française (5,4 % en France métropolitaine) et surtout à la moyenne régionale (5,8 % en Nouvelle-Aquitaine).

Le poids de l'apprentissage dans la population de 16-25 ans varie selon les académies et les régions. Il est lié au contexte économique local (nombre d'entreprises accueillant des jeunes...) et au dynamisme de la formation professionnelle.

L'académie de Bordeaux se situe au 18^{ème} rang national (sur les 26 académies de métropole). Les académies de Poitiers et de Limoges étant mieux classées, la région Nouvelle-Aquitaine se situe au 7^{ème} rang national (sur 13 régions).

■ Près de 6 apprentis sur 10 entrant en première année de cycle sont issus de la voie scolaire

Tous niveaux confondus, 56 % des apprentis entrant en première année de cycle sont issus de la voie scolaire. Ce pourcentage varie selon le niveau de formation. Il est nettement moins élevé pour les apprentis préparant un diplôme de niveau IV (36 %) que pour ceux préparant un diplôme de niveau V (57 %).

Parmi les apprentis issus de la voie scolaire, ceux de niveau IV viennent le plus souvent de troisième et ceux de niveau V viennent principalement de second cycle professionnel voire général ou technologique.

Aux niveaux supérieurs (I, II ou III), les deux tiers des apprentis sont issus de la voie scolaire.

A tous les niveaux de formation, les apprentis entrant en première année de cycle sont moins souvent issus de l'apprentissage en 2016 qu'en 2015.

Parmi les apprentis préparant une formation de niveau I, 16 % sont issus de l'apprentissage, contre 27 % en 2015.

■ Un fort développement de l'apprentissage dans le supérieur

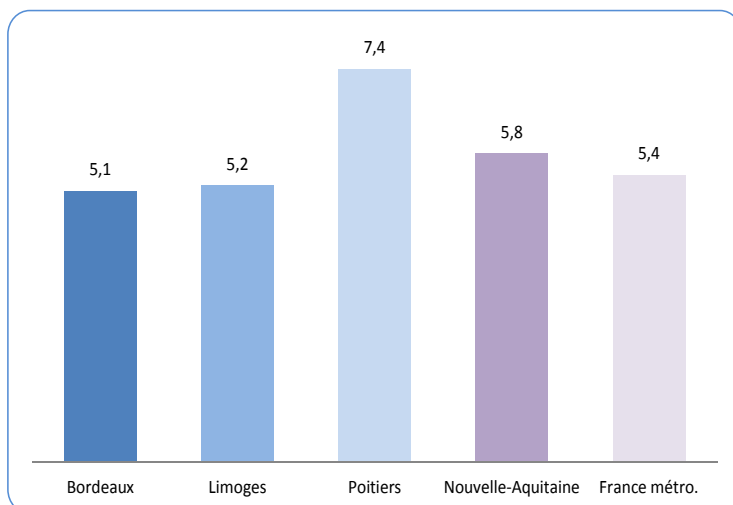
Comme en 2015, près de la moitié des apprentis suivent une formation de niveau V (45 %), le plus souvent pour préparer un CAP. Cette proportion, équivalente à la moyenne de Nouvelle-Aquitaine, reste supérieure à celle observée en France (38 %).

Le nombre de jeunes en formation de niveau IV s'élève à 4 576, soit un quart de l'ensemble des apprentis. Cet effectif a légèrement progressé entre 2015 et 2016 (+ 0,5 %) alors qu'il a diminué en France (- 1,7 %).

A ce niveau, les deux diplômes dominants ont vu leurs effectifs diminuer : - 3,2 % pour le brevet professionnel et - 0,9 % pour le bac professionnel.

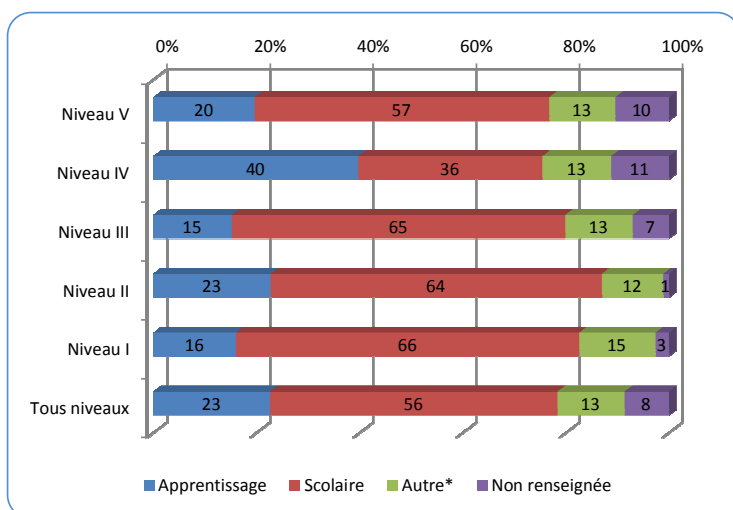
Les effectifs du niveau III progressent de 16,5 % en un an et

Proportion des 16-25 ans en apprentissage ou en DIMA en 2016 (en %)



Sources : SIFA au 31 décembre 2016, Insee (bilan démographique, mars 2017)

Origine des entrants en 1ère année de cycle (en %)



Source : SIFA au 31 décembre 2016 (non compris pré-apprentissage)

* emploi, contrat de professionnalisation, sans emploi, stage...

représentent 15 % de l'ensemble des apprentis en 2016. Le nombre de jeunes en BTS, principal diplôme de l'enseignement supérieur délivré par l'apprentissage, progresse de près de 10 % en un an.

Enfin, 2 770 apprentis préparent une formation de niveau I ou II en 2016, soit une hausse de 15,5 % en un an.

Après avoir légèrement diminué entre 2014 et 2015, le nombre d'apprentis dans le supérieur (niveaux I, II, III) s'est accru de 16 % l'année suivante. Dans l'académie, le développement de l'apprentissage dans le supérieur est plus soutenu qu'en Nouvelle-Aquitaine (+ 11 %) et qu'en France (+ 6 %).

Evolution du nombre d'apprentis par niveau et diplôme

	2015	2016	Evolution (en %)
CAP	7 944	8 092	1,9
Autres diplômes de niveau V	585	644	10,1
Total Niveau V	8 529	8 736	2,4
BP	1 909	1 847	-3,2
Bac professionnel	2 273	2 253	-0,9
Autres diplômes de niveau IV	371	476	28,3
Total Niveau IV	4 553	4 576	0,5
BTS	2 193	2 408	9,8
Autres diplômes de niveau III	314	513	63,4
Total Niveau III	2 507	2 921	16,5
Master	446	535	20,0
Licence	404	627	55,2
Diplôme d'ingénieur	828	726	-12,3
Autres diplômes de niveaux I et II	721	882	22,3
Total Niveaux I et II	2 399	2 770	15,5
Total apprentis	17 988	19 003	5,6
Pré-apprentis	435	382	-12,2
Total apprentis + pré-apprentis	18 423	19 385	5,2

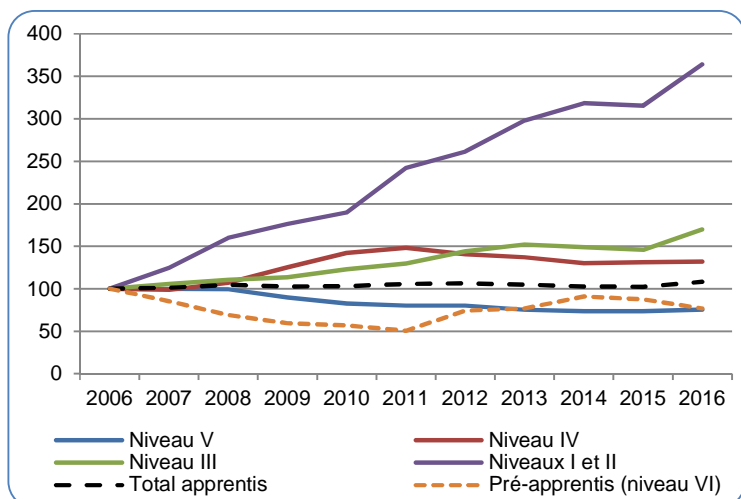
Source : SIFA aux 31 décembre 2015 et 2016

La croissance des effectifs dans le supérieur a été plutôt régulière entre 2006 et 2016 dans l'académie de Bordeaux et en Nouvelle-Aquitaine. En 2016, la part des apprentis suivant une formation post-baccalauréat reste nettement moins forte dans l'académie et dans la région (29 %) qu'en France (37 %).

Dans les formations de niveau IV, les effectifs ont progressé de 2006 à 2011 dans l'académie, puis diminué les trois années suivantes. Ils semblent désormais se stabiliser.

Le nombre d'apprentis suivant une formation de niveau V a globalement diminué de 25 % en dix ans. Enfin, après avoir diminué jusqu'en 2011 puis augmenté pendant trois ans, le nombre de pré-apprentis baisse à nouveau.

Evolution du nombre d'apprentis par niveau (Base 100 en 2006)

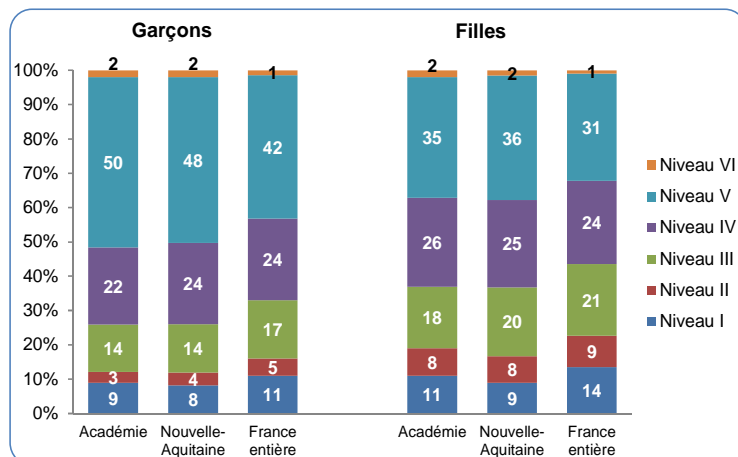


Source : SIFA au 31 décembre 2006 à 2016

Des différences entre filles et garçons persistantes

Dans l'académie, comme en Nouvelle-Aquitaine et dans l'ensemble de la France, le niveau de formation des apprentis diffère selon le sexe. La part des apprentis suivant une formation de niveau V reste plus élevée chez les garçons que chez les filles (50 % contre 35 % dans l'académie). A l'inverse, comme en 2015, la part des apprentis de niveau bac ou plus est plus forte chez les filles : 26 % préparent un diplôme de niveau IV, 18 % un diplôme de niveau III et 19 % un diplôme de niveau I ou II (contre respectivement 22 %, 14 % et 12 % pour les garçons).

Répartition des apprentis par sexe et niveau (en %)



Source : SIFA au 31 décembre 2016

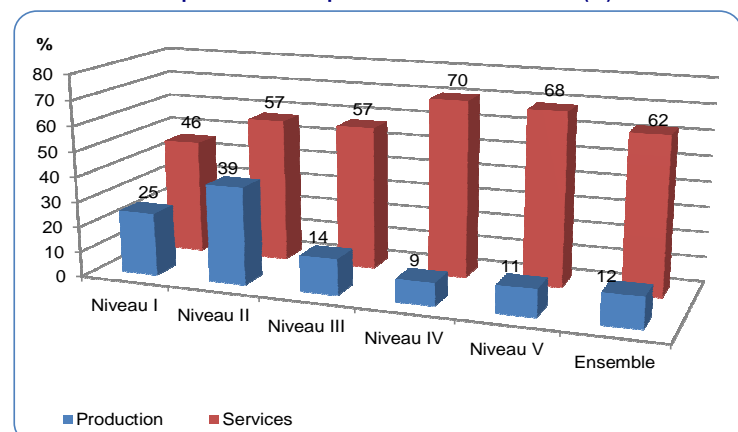
Comme en 2015, les filles sont plus représentées dans les spécialités de formation liées aux services (62 % contre 12 % dans celles de la production).

Dans ces spécialités, la part des filles atteint environ 70 % aux niveaux IV et V. En revanche, aux niveaux supérieurs, les effectifs sont plus équilibrés entre les filles et les garçons.

Inversement, dans les spécialités de la production, la part des filles progresse avec le niveau d'études, passant d'environ 10 % aux niveaux IV et V à 39 % au niveau II et 25 % au niveau I.

En un an, la part des filles a diminué de 3 points dans les formations de niveau IV et V du domaine des services. A l'inverse, elle a augmenté de 8 points dans les formations de niveau II du domaine de la production.

Part des filles par niveau de formation dans les spécialités de la production et des services (%)



Source : SIFA au 31 décembre 2016 (non compris pré-apprentissage)

■ Plus de six apprentis sur dix suivent une formation dans le domaine de la production

Dans l'académie et en Nouvelle-Aquitaine, la voie de l'apprentissage dans les formations aux métiers de la production reste plus développée que dans l'ensemble de la France. En 2016, le poids de ces spécialités de formations s'élève en effet à 62 % dans l'académie et dans l'ensemble de la région, contre 57 % en France entière (y compris Mayotte).

C'est l'inverse pour les formations aux métiers des services (38 % dans l'académie, 37 % en Nouvelle-Aquitaine et 42 % en France).

Dans le domaine de la production, les spécialités les plus représentées restent celles des transformations, de la mécanique-électricité-électronique et du génie civil-construction-bois.

Dans le domaine des services, les deux principales spécialités de formation sont, comme en 2015, les échanges-gestion ainsi que les services aux personnes.

La part des filles varie fortement selon les spécialités de formation.

Dans le domaine de la production, les spécialités les plus féminisées sont celles des matériaux souples (63 %). Avec respectivement 79 % et 77 % de filles en 2016, les spécialités plurivalentes des services et celles des services aux personnes sont les spécialités les plus féminisées du domaine des services. Enfin, les spécialités des échanges et de la gestion regroupent une majorité de filles (55 %), tout comme celles des services à la collectivité (51 %).

Les filles restent très peu représentées en mécanique, électricité, électronique ainsi qu'en génie civil, construction, bois.

Pour une même spécialité de formation, la part des filles peut varier selon le niveau de la formation. C'est notamment le cas pour les spécialités des services aux personnes, la part des filles passant de 57 % pour le niveau I-II à 75 % pour les niveaux III et V et 80 % pour le niveau IV.

Répartition des apprentis selon la spécialité de formation

Domaines de spécialités	Effectifs	%	Part des filles (%)	Part des garçons (%)
11 - MATHÉMATIQUES ET SCIENCES	13	0,1	15,4	84,6
12 - SCIENCES HUMAINES ET DROIT	2	0,0	100,0	0,0
13 - LETTRES ET ARTS	43	0,2	72,1	27,9
SPECIALITES DISCIPLINAIRES	58	0,3	60,3	39,7
30 - SPEC.PLURIVALENTES DES SERVICES	113	0,6	78,8	21,2
31 - ECHANGES ET GESTION	3 578	18,8	55,2	44,8
32 - COMMUNICATION ET INFORMATION	621	3,3	45,6	54,4
33 - SERVICES AUX PERSONNES	2 517	13,2	76,9	23,1
34 - SERVICES A LA COLLECTIVITE	354	1,9	51,1	48,9
SPECIALITES DES SERVICES	7 183	37,8	62,1	37,9
20 - SPEC.PLURI-TECHNO DE LA PRODUCTION	487	2,6	12,9	87,1
21 - AGRICULTURE, PECHE, FORET	1 707	9,0	16,2	83,8
22 - TRANSFORMATIONS	3 991	21,0	21,4	78,6
23 - GENIE CIVIL, CONSTRUCTION, BOIS	2 539	13,4	3,8	96,2
24 - MATERIAUX SOUPLES	30	0,1	63,3	36,7
25 - MECANIQUE, ELECTRICITE, ELECTRONIQUE	3 008	15,8	4,2	95,8
SPECIALITES DE LA PRODUCTION	11 762	61,9	12,2	87,8
Ensemble	19 003	100,0	31,2	68,8

Source : SIFA au 31 décembre 2016 (non compris pré-apprentissage)

■ Les entreprises formatrices relèvent principalement de trois grands secteurs d'activité

Comme en 2015, la moitié des apprentis sont en apprentissage dans des entreprises relevant de trois secteurs d'activité : le commerce et la réparation d'automobiles et de motocycles qui regroupe 19 % des apprentis, la construction (15 %) ainsi que l'industrie manufacturière (15 %).

Vient ensuite le secteur de l'hébergement et de la restauration qui rassemble 8 % des apprentis. Les entreprises des autres activités de services rassemblent 6 % des effectifs et celles de la filière agriculture, sylviculture et pêche 5 %.

Certains secteurs d'activités recourent très peu à l'apprentissage (production et distribution d'eau, assainissement, gestion des déchets et dépollution, industries extractives, activités extra-territoriales...).

Répartition des apprentis selon l'activité des entreprises

	Effectifs	%
Commerce ; réparation d'automobiles et de motocycles	3 695	19,1
Construction	2 992	15,4
Industrie manufacturière	2 847	14,7
Non renseigné	2 648	13,7
Hébergement et restauration	1 600	8,2
Autres activités de services	1 129	5,8
Agriculture, sylviculture et pêche	986	5,1
Activités de services administratifs et de soutien	737	3,8
Administration publique	558	2,9
Activités financières et d'assurance	437	2,2
Transports et entreposage	380	2,0
Activités spécialisées, scientifiques et techniques	322	1,7
Santé humaine et action sociale	219	1,1
Information et communication	217	1,1
Arts, spectacles et activités récréatives	165	0,9
Enseignement	149	0,8
Activités immobilières	122	0,6
Production et distribution d'électricité, de gaz, de vapeur et d'air conditionné	84	0,4
Production et distribution d'eau ; assainissement, gestion des déchets et dépollution	69	0,4
Industries extractives	28	0,1
Activités extra-territoriales	1	0,0
Total	19 385	100,0

Source : SIFA au 31 décembre 2016

Pour en savoir plus :

<http://www.ac-bordeaux.fr/statistiques>

<http://www.education.gouv.fr/statistiques>
« L'apprentissage au 31 décembre 2016 » - Note d'information n°17.23 – octobre 2017

• **Source de données :**

Les données présentées sont issues du système d'information des apprentis (SIFA) mis en place au niveau national depuis 2006. Cette base de données individuelles recense de façon exhaustive les apprentis inscrits et présents au 31 décembre de chaque année.

• **Définitions :**

Pré-apprentis : Le DIMA (dispositif d'initiation aux métiers en alternance) est une formation en alternance, sous statut scolaire, pour une durée d'un an maximum partagée entre l'établissement de formation et des stages en milieu professionnel, pour faire découvrir aux élèves un environnement professionnel correspondant à un projet d'entrée en apprentissage, tout en leur permettant de poursuivre l'acquisition du socle commun de connaissances, de compétences et de culture.

• **Niveaux de formation :**

- V : préparation d'un diplôme de second cycle professionnel court (type CAP ou MC)
- IV : préparation d'un diplôme de second cycle professionnel long (type baccalauréat ou brevet professionnel)
- III : préparation d'un diplôme de niveau bac+2 (type BTS, DUT)
- II et I : préparation d'un diplôme de niveau égal ou supérieur à bac+3

Sophie DONCQUE