

L'apprentissage en Aquitaine au 31/12/2014

Avec 18 020 apprentis et 451 jeunes en pré-apprentissage (dispositif d'initiation aux métiers en alternance) dans l'académie, les effectifs ont progressé de 9 % en 10 ans, suivant la tendance nationale.

Si le nombre de jeunes en pré-apprentissage a augmenté de 18 % entre 2013 et 2014, le nombre d'apprentis a en revanche diminué de 2 %. Cette baisse concerne les niveaux III, IV et V, le nombre d'apprentis ayant progressé aux niveaux I et II.

Le niveau de formation le plus représenté reste le niveau V (CAP, MC...) mais l'enseignement supérieur regroupe désormais 27 % des effectifs, contre 12 % en 2005.

Comme en France, l'apprentissage concerne 5 % des Aquitains de 16-25 ans. L'académie compte 1 jeune en apprentissage pour 2,1 en second cycle professionnel ou en BTS sous statut scolaire.

Les grandes caractéristiques de l'apprentissage demeurent : le domaine de la production attire les deux tiers des apprentis, les filles représentant seulement 11 % des effectifs.

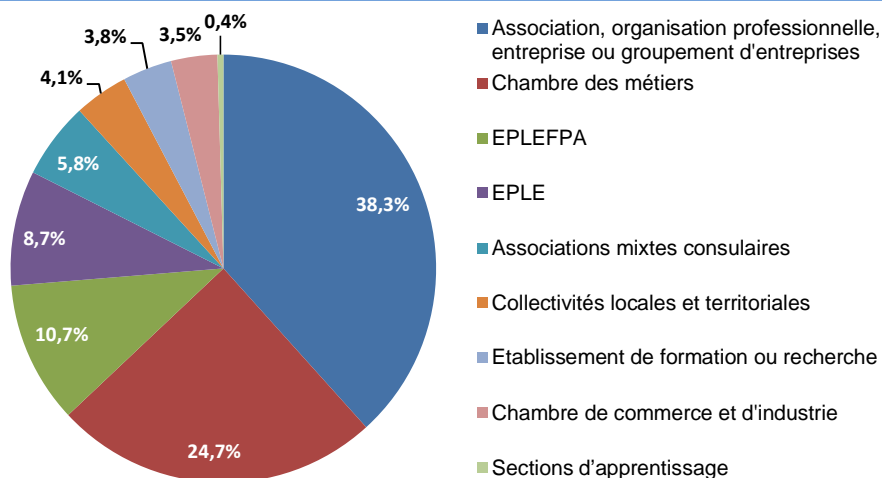
Les principales entreprises formatrices relèvent principalement du commerce et de la réparation d'automobiles et de motocycles, de la construction, de l'industrie manufacturière et de l'hébergement et de la restauration.

■ 65 CFA pilotent 146 sites de formation dans l'académie

L'académie de Bordeaux regroupe 65 centres de formation des apprentis (CFA). Parmi ces structures, 57 sont sous la tutelle pédagogique du Ministère de l'Education Nationale et de l'Enseignement supérieur, 7 sous celle du Ministère de l'Agriculture et 1 sous celle du Ministère de la Santé.

Dans l'académie, 28 établissements accueillant des apprentis sont gérés par une association, une organisation professionnelle ou des entreprises. Ces établissements accueillent au total 38 % de l'ensemble des apprentis rattachés à un CFA de l'académie. Parallèlement, les 6 CFA gérés par une chambre des métiers forment 25 % des apprentis de l'académie. Les autres CFA de l'académie sont gérés par des Etablissements Publics Locaux d'Enseignement (14 dont 6 par des EPLE de formation professionnelle agricole), des établissements de formation et de recherche des collectivités locales et territoriales (4), des chambres de commerce et d'industrie (3) ou encore des associations mixtes consulaires (2) ou des sections d'apprentissage (3).

Répartition des apprentis selon l'organisme gestionnaire du CFA en 2014 (en %)



Source : SIFA au 31 décembre 2014

EPLE : Etablissement Public Local d'Enseignement

EPLEFPA : Etablissement Public Local d'Enseignement et de Formation Professionnelle Agricole

Près de la moitié des CFA sont situés en Gironde (46 %) et près d'un quart dans les Pyrénées-Atlantiques (22 %).

L'implantation des sites de formation est assez semblable. Le département de la Gironde regroupe 39 % des sites de formation de l'académie et les Pyrénées-Atlantiques 30 %. Enfin, 12 % des sites de formation sont implantés en Dordogne, 10 % dans les Landes et 9 % dans le Lot-et-Garonne.

Nombre de CFA et de sites de formation par département d'implantation en 2014

	Dordogne	Gironde	Landes	Lot-et-Garonne	Pyrénées-Atlantiques	Académie
CFA	9	30	7	5	14	65
Sites de formation	18	57	14	13	44	146

Source : SIFA au 31 décembre 2014

■ 18 020 apprentis et 451 jeunes en pré-apprentissage dans l'académie

Fin 2014, la région Aquitaine compte 18 020 apprentis et 451 jeunes en pré-apprentissage ayant intégré un dispositif d'initiation aux métiers en alternance (DIMA : cf. définition page 6).

Plus de 8 400 apprentis étudient dans des sites de formation implantés en Gironde (soit 47 % de l'ensemble des apprentis) et près de 3 800 en Pyrénées-Atlantiques (21 %). Dans les autres départements, le nombre d'apprentis passe d'environ 1 680 dans les Landes (soit 9 % de l'ensemble) à 1 830 dans le Lot-et-Garonne (10 %) et 2 300 en Dordogne (13 %).

Entre 2013 et 2014, le nombre d'apprentis a globalement diminué dans l'académie (- 2,0 %). Cette baisse est particulièrement marquée en Dordogne (- 7,0 %), dans le Lot-et-Garonne (- 4,0 %) et les Pyrénées-Atlantiques (- 3,8 %). A l'inverse, le nombre d'apprentis a progressé dans les Landes (+ 15,4 %).

Les jeunes en pré-apprentissage sont inégalement répartis sur le territoire aquitain. Plus du tiers est formé en Gironde (36 %), 28 % dans les Pyrénées-Atlantiques, 20 % en Dordogne, 14 % dans le Lot-et-Garonne et seulement 2 % dans les Landes.

Dans la plupart des départements, le nombre de jeunes en pré-apprentissage a fortement progressé entre 2013 et 2014. Seul le département des Landes présente une baisse du nombre de jeunes en DIMA (- 58,3 %).

Nombre d'apprentis par département en 2014 et évolution annuelle (en %)

	Dordogne	Gironde	Landes	Lot-et-Garonne	Pyrénées-Atlantiques	Académie
Effectifs*	2 297	8 442	1 682	1 834	3 765	18 020
Evolution 2013-2014 (%)	-7,0%	-2,2%	15,4%	-4,0%	-3,8%	-2,0%
DIMA	91	164	10	60	126	451
Evolution 2013-2014 (%)	18,2%	35,5%	-58,3%	36,4%	9,6%	18,4%

Source : SIFA au 31 décembre 2014

* par département d'implantation du site de formation. Une partie de ces apprentis est rattachée à des établissements situés dans un autre département de l'académie : 303 apprentis sont dans ce cas en Dordogne, 97 en Gironde, 106 dans les Landes, 128 dans le Lot-et-Garonne et 291 dans les Pyrénées-Atlantiques.

■ Une progression de 9 % du nombre d'apprentis entre 2005 et 2014 malgré une baisse en fin de période

Sur le long terme, l'évolution globale du nombre d'apprentis est comparable dans l'académie et en France (+ 9 % entre 2005 et 2014, dans l'académie).

En 9 ans, c'est dans les Pyrénées-Atlantiques que la progression a été la plus marquée (+ 33 % malgré la baisse observée entre 2013 et 2014). En Gironde, les effectifs ont progressé de 12 % sur l'ensemble de la période mais sont relativement stables depuis 2011.

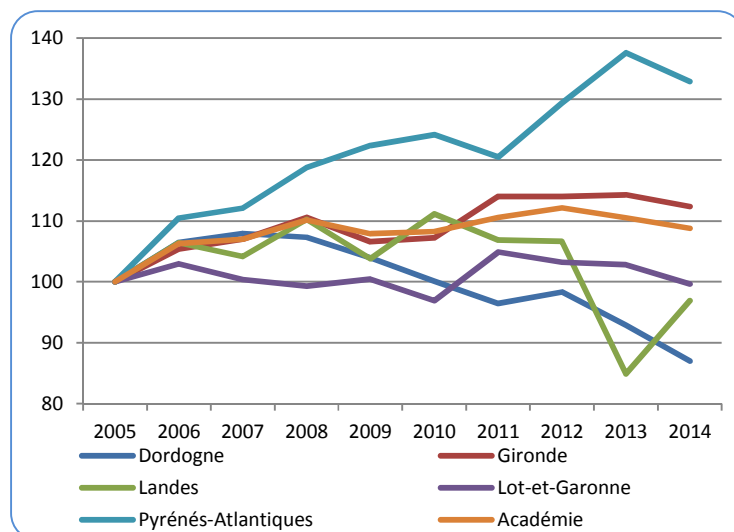
Sur l'ensemble de la période, la Dordogne se caractérise par une baisse des effectifs d'apprentis (- 13 %), notamment depuis 2007. L'évolution a été plus chaotique dans les Landes, avec une alternance d'augmentations et de baisses selon les années. Enfin, dans le Lot-et-Garonne, les effectifs sont relativement stables sur la période avec une légère progression entre 2010 et 2011.

■ L'apprentissage reste encore moins développé que dans la plupart des académies

En 2014, les jeunes en apprentissage ou pré-apprentissage dans l'académie représentent 5,1 % des Aquitains de 16-25 ans. Cette proportion est légèrement inférieure à la moyenne française (5,4 % en France métropolitaine).

Le poids de l'apprentissage dans la population de 16-25 ans varie selon les académies. Il est lié à l'engagement politique des Conseils régionaux pour la formation professionnelle et le développement de l'apprentissage ainsi qu'au contexte

Evolution du nombre d'apprentis par département du site de formation (Base 100 en 2005)



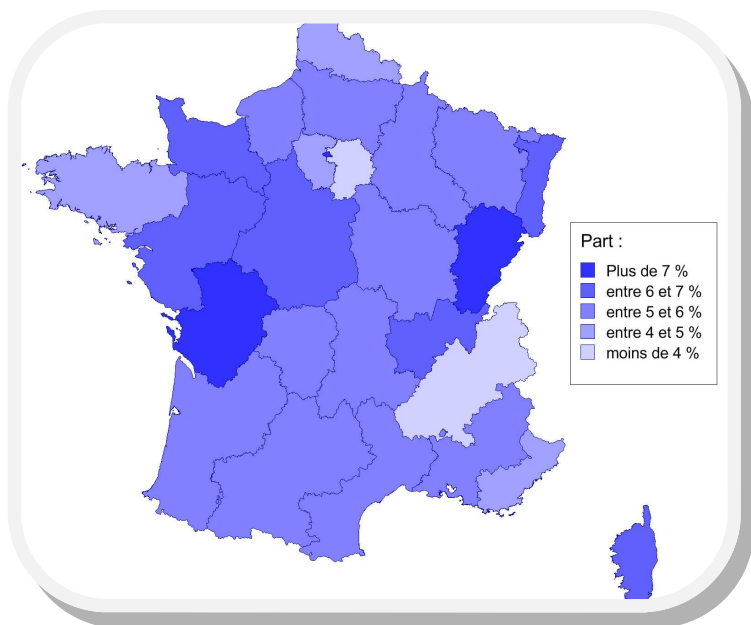
Source : SIFA au 31 décembre 2014

économique local (nombre d'entreprises accueillant des jeunes...).

En métropole, l'académie de Bordeaux est l'une des académies présentant les poids les moins élevés (17^{ème} rang national / 26).

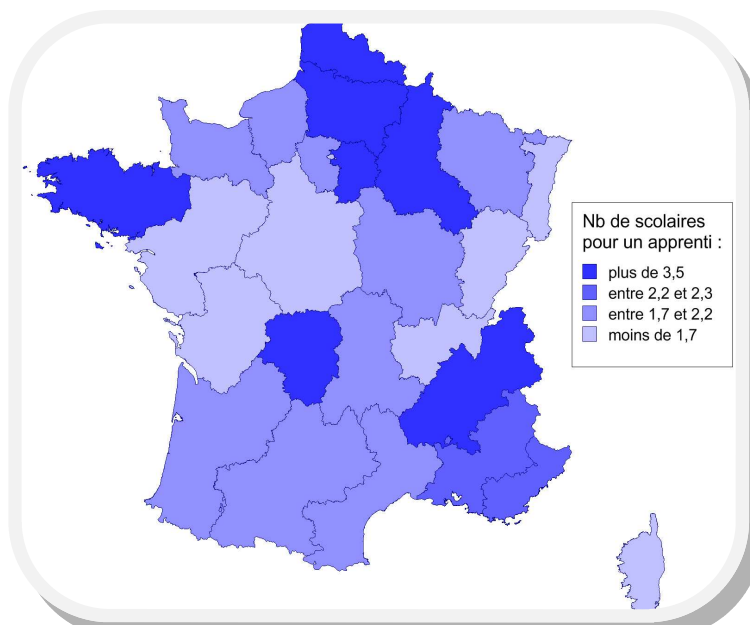
En 2014, l'académie compte 1 jeune en apprentissage pour 2,1 en second cycle professionnel ou en BTS sous statut scolaire. Ce ratio, proche de la moyenne nationale (2,0), est l'un des plus élevés de France métropolitaine, l'académie se situant au 12^{ème} rang national.

Proportion des 16-25 ans en apprentissage ou en DIMA en 2014 (en %)



Sources : BCP (base centrale de pilotage) – MENESR, enquête n°10

Nombre d'élèves de BTS et de 2nd cycle professionnel sous statut scolaire pour 1 jeune apprenti en 2014



Sources : BCP (base centrale de pilotage) – MENESR, enquête n°10

Plus de 6 apprentis sur 10 entrant en première année de cycle sont issus de la voie scolaire

Tous niveaux confondus, 61 % des apprentis entrant en première année de cycle sont issus de la voie scolaire. Ce pourcentage varie selon le niveau de formation. Il est nettement plus élevé pour les apprentis préparant un diplôme de niveau V (68 %), venant le plus souvent de troisième, que pour ceux préparant un diplôme de niveau IV (39 %), souvent issus de second cycle professionnel voire général.

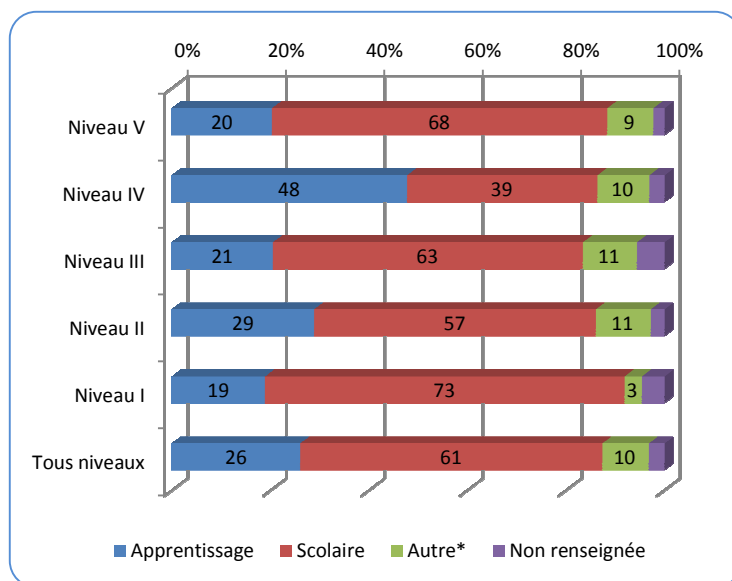
Aux niveaux supérieurs, la part des apprentis issus de la voie scolaire croît avec le niveau de formation. Elle est assez proche de la moyenne pour les apprentis en formation de niveau III ou II (respectivement 63 % et 57 %) et atteint 73 % pour ceux en formation de niveau I.

Le niveau de formation le plus représenté reste le niveau V malgré le développement de l'apprentissage dans le supérieur

Dans l'académie, près de la moitié des apprentis suivent une formation de niveau V (46 %), le plus souvent pour préparer un CAP. Cette proportion est plus élevée qu'en France (40 %), mais le nombre d'apprentis tend à diminuer à ce niveau de formation.

Le nombre de jeunes en formation de niveau IV s'élève à 4 520, soit un quart de l'ensemble des apprentis. Cet effectif a globalement diminué entre 2013 et 2014, mais l'évolution diffère pour les deux diplômes dominants que sont le bac professionnel et le brevet professionnel (BP). Pour le premier, l'effectif a diminué de 9 % alors qu'il a progressé d'environ 5 % pour le second.

Origine des entrants en 1ère année de cycle (en %)



Source : SIFA au 31 décembre 2014 (non compris pré-apprentissage)

* emploi, contrat de professionnalisation, sans emploi, stage...

Les effectifs du niveau III diminuent de 2 % en un an et représentent 14 % de l'ensemble des apprentis en 2014. Le nombre de jeunes en BTS, principal diplôme de l'enseignement supérieur délivré par l'apprentissage, reste relativement stable.

Enfin, avec près de 2 270 apprentis, les niveaux I et II du supérieur attirent de plus en plus de jeunes dans la voie de l'apprentissage (+ 7 % en un an).

Evolution du nombre d'apprentis par niveau et diplôme

	2013	2014	Evolution (en %)
CAP	8 212	7 921	-3,5
Autres diplômes de niveau V	534	596	11,6
Total Niveau V	8 746	8 517	-2,6
BP	1 893	1 980	4,6
Bac professionnel	2 533	2 299	-9,2
Autres diplômes de niveau IV	332	241	-27,4
Total Niveau IV	4 758	4 520	-5,0
BTS	2 142	2 138	-0,2
Autres diplômes de niveau III	473	424	-10,4
Total Niveau III	2 615	2 562	-2,0
Master	363	434	19,6
Licence	525	510	-2,9
Diplôme d'ingénieur	777	845	8,8
Autres diplômes de niveaux I et II	602	632	5,0
Total Niveaux I et II	2 267	2 421	6,8
Total apprentis	18 386	18 020	-2,0
Pré-apprentis	381	451	18,4
Total apprentis + pré-apprentis	18 767	18 471	-1,6

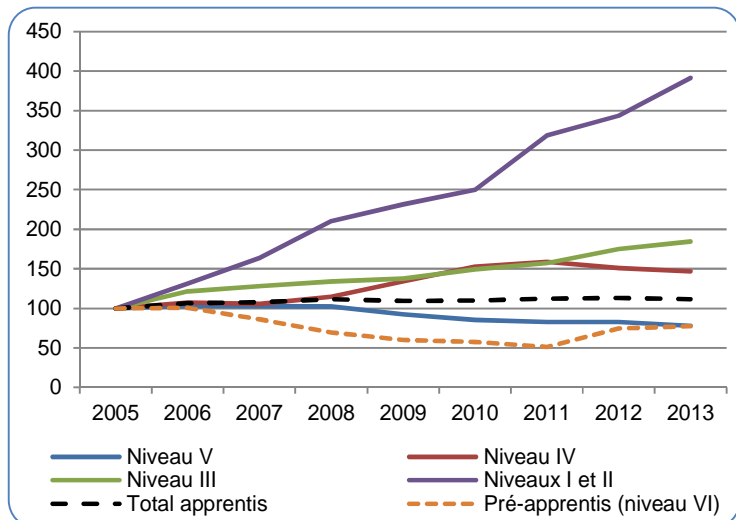
Source : SIFA au 31 décembre 2014

La croissance des effectifs dans le supérieur a été régulière ces dernières années. Entre 2005 et 2014, le nombre d'apprentis a été multiplié par plus de 4 aux niveaux I et II et a presque doublé au niveau III.

Malgré ces évolutions, la part des apprentis suivant une formation post-baccalauréat est moins forte dans l'académie qu'au niveau national (27 % contre 34 %).

Dans les formations de niveau IV, les effectifs ont progressé jusqu'en 2011 mais diminuent depuis. Le nombre d'apprentis suivant une formation de niveau V a globalement diminué de 24 % entre 2005 et 2014. Enfin, le nombre de pré-apprentis a baissé jusqu'en 2011 mais progresse depuis.

Evolution du nombre d'apprentis par niveau (Base 100 en 2005)

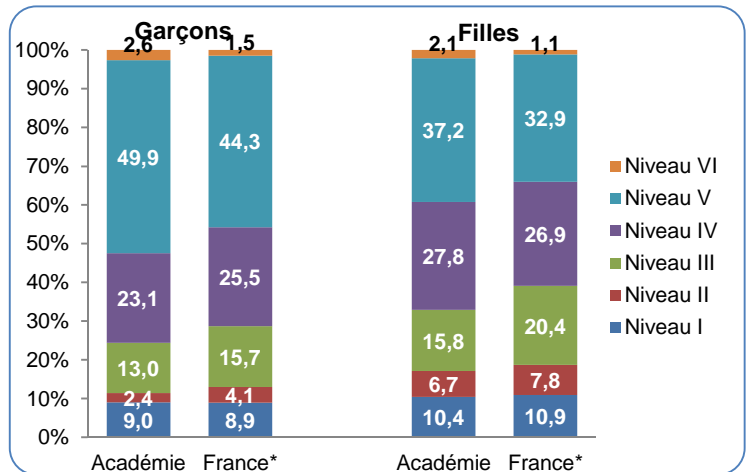


Source : Source : SIFA au 31 décembre 2005 à 2014

Des niveaux et des spécialités de formation différents selon le sexe

Dans l'académie, comme dans l'ensemble de la France, le niveau de formation des apprentis diffère selon le sexe. La part des apprentis suivant une formation de niveau V est plus élevée chez les garçons que chez les filles (50 % contre 37 % dans l'académie). A l'inverse, la part des apprentis de niveau bac ou plus est plus forte chez les filles : 28 % préparent un diplôme de niveau IV, 16 % un diplôme de niveau III et 17 % un diplôme de niveau I ou II (contre respectivement 23 %, 13 % et 11 % pour les garçons).

Répartition des apprentis par sexe et niveau (en %)



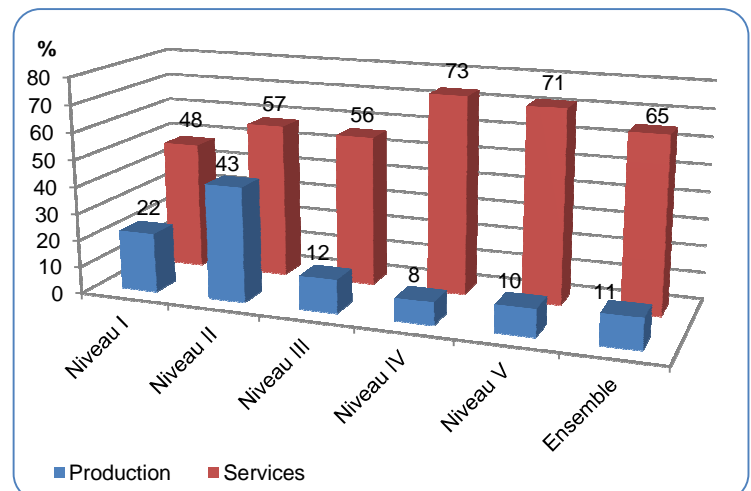
Source : SIFA au 31 décembre 2013 et 2014

* données 2013 pour la France entière

Les filles sont proportionnellement plus nombreuses dans les spécialités de formation liées aux services (65 % contre 11 % dans celles de la production).

Dans les spécialités des services, plus le niveau de formation augmente, plus l'effectif d'apprentis s'équilibre entre les filles et les garçons. La part des filles passe ainsi de 71 % au niveau V et 73 % au niveau IV à 48 % au niveau I. Inversement, dans les spécialités de la production, la part des filles progresse avec le niveau d'études. Elle est d'environ 10 % aux niveaux IV et V et atteint 43 % au niveau II et 22 % au niveau I.

Part des filles par niveau de formation dans les spécialités de la production et des services (%)



Source : SIFA au 31 décembre 2014 (non compris pré-apprentissage)

Dans l'académie, la voie de l'apprentissage dans les formations aux métiers de la production est plus développée que dans l'ensemble de la France. En 2014, le poids de ces spécialités de formations s'élève en effet à 65 % en Aquitaine, contre 59 % en France entière en 2013 (y compris Mayotte). C'est l'inverse pour les formations aux métiers des services (35 % dans l'académie, contre 40 % en France).

Dans le domaine de la production, les spécialités les plus représentées sont celles des transformations, de la mécanique-électricité-électronique et du génie civil-construction-bois.

Dans le domaine des services, les deux principales spécialités de formation sont les échanges-gestion ainsi que les services aux personnes.

La part des filles varie fortement selon les spécialités de formation.

Les spécialités les plus féminisées sont, dans le domaine de la production, les matériaux souples (70 % de filles) et dans le domaine des services, les spécialités plurivalentes (87 %) et les services aux personnes (79 %). Les filles sont très peu représentées en mécanique, électricité, électronique ainsi qu'en génie civil, construction, bois.

Répartition des apprentis selon la spécialité de formation

Domaines de spécialités	Effectifs	%	Part des filles (%)	Part des garçons (%)
11 - MATHÉMATIQUES ET SCIENCES	11	0,1	9,1	90,9
SPECIALITES DISCIPLINAIRES	11	0,1	9,1	90,9
30 - SPEC.PLURIVALENTES DES SERVICES	62	0,3	87,1	12,9
31 - ECHANGES ET GESTION	3 140	17,4	57,9	42,1
32 - COMMUNICATION ET INFORMATION	377	2,1	42,4	57,6
33 - SERVICES AUX PERSONNES	2 373	13,2	79,0	21,0
34 - SERVICES A LA COLLECTIVITE	317	1,8	48,3	51,7
SPECIALITES DES SERVICES	6 269	34,8	64,8	35,2
20 - SPEC.PLURI-TECHNO DE LA PRODUCTION	749	4,2	10,4	89,6
21 - AGRICULTURE, PECHE, FORET	1 686	9,3	15,5	84,5
22 - TRANSFORMATIONS	3 730	20,7	20,2	79,8
23 - GENIE CIVIL, CONSTRUCTION, BOIS	2 695	14,9	4,3	95,7
24 - MATERIAUX SOUPLES	37	0,2	70,3	29,7
25 - MECANIQUE, ELECTRICITE, ELECTRONIQUE	2 843	15,8	3,4	96,6
SPECIALITES DE LA PRODUCTION	11 740	65,1	11,4	88,6
Total	18 020	100,0	29,8	70,2

Source : SIFA au 31 décembre 2014 (non compris pré-apprentissage)

■ Les entreprises formatrices relèvent principalement de trois grands secteurs d'activité

Plus de la moitié des apprentis sont en apprentissage dans des entreprises relevant de trois secteurs d'activité : le commerce et la réparation d'automobiles et de motocycles qui regroupe 19 % des apprentis, la construction (18 %) ainsi que l'industrie manufacturière (16 %).

Vient ensuite le secteur de l'hébergement et de la restauration qui rassemble 8 % des apprentis. Les entreprises des autres activités de services rassemblent 6 % des effectifs et celles de la filière agriculture, sylviculture et pêche presque 5 %.

Répartition des apprentis selon l'activité des entreprises

	Effectifs	%
Commerce ; réparation d'automobiles et de motocycles	3 448	18,7
Construction	3 331	18,1
Industrie manufacturière	2 881	15,6
Non renseigné	2 563	13,9
Hébergement et restauration	1 558	8,4
Autres activités de services	1 113	6,0
Agriculture, sylviculture et pêche	837	4,5
Activités de services administratifs et de soutien	667	3,6
Activités financières et d'assurance	334	1,8
Transports et entreposage	305	1,7
Administration publique	298	1,6
Activités spécialisées, scientifiques et techniques	272	1,5
Santé humaine et action sociale	189	1,0
Information et communication	188	1,0
Production et distribution d'électricité, de gaz, de vapeur et d'air conditionné	110	0,6
Enseignement	98	0,5
Arts, spectacles et activités récréatives	98	0,5
Activités immobilières	92	0,5
Production et distribution d'eau ; assainissement, gestion des déchets et dépollution	58	0,3
Industries extractives	31	0,2
Total	18 471	100,0

Source : SIFA au 31 décembre 2014

Pour en savoir plus :

<http://www.ac-bordeaux.fr/statistiques>

<http://www.education.gouv.fr/statistiques>
« Baisse de l'apprentissage en 2013 » - Note d'information n°03 – février 2015

➔ Le plan de relance de l'apprentissage

La grande conférence sociale des 7 et 8 juillet 2014 a décidé un plan de relance pour l'apprentissage, cette modalité de formation étant au cœur de l'action pour le développement des qualifications nécessaires au redressement économique de notre pays et à l'insertion professionnelle des jeunes. Lors de son discours aux Assises de l'Apprentissage en septembre 2014, le président de la République a fixé l'objectif de 500 000 apprentis en 2017.

Dans ce contexte, l'éducation nationale se mobilise particulièrement, avec un objectif de former 60 000 apprentis, en ciblant les premiers niveaux de qualification et les métiers en tension. Elle s'engage ainsi à augmenter de 50 % d'ici 2017 le nombre d'apprentis formés dans les établissements publics locaux d'enseignement (EPL). Pour l'académie, cela consiste à accueillir 900 apprentis de plus en 3 ans dans les CFA d'EPL.

Le Gouvernement s'est également donné pour ambition de recruter 10 000 apprentis dans la fonction publique d'Etat. Dans l'académie de Bordeaux, près de 80 apprentis seront ainsi recrutés dès la rentrée 2015 dans les services académiques et les établissements d'enseignement (collèges et lycées).

● Source de données :

Les données présentées sont issues du système d'information des apprentis (SIFA) mis en place au niveau national depuis 2006. Cette base de données individuelles recense de façon exhaustive les apprentis inscrits et présents au 31 décembre de chaque année.

● Définitions :

Pré-apprentis : Le DIMA (dispositif d'initiation aux métiers en alternance) est une formation en alternance, sous statut scolaire, pour une durée d'un an maximum partagée entre l'établissement de formation et des stages en milieu professionnel, pour faire découvrir aux élèves un environnement professionnel correspondant à un projet d'entrée en apprentissage, tout en leur permettant de poursuivre l'acquisition du socle commun de connaissances, de compétences et de culture.

● Niveaux de formation :

- V : préparation d'un diplôme de second cycle professionnel court (type CAP ou MC)
- IV : préparation d'un diplôme de second cycle professionnel long (type baccalauréat ou brevet professionnel)
- III : préparation d'un diplôme de niveau bac+2 (type BTS, DUT)
- II et I : préparation d'un diplôme de niveau égal ou supérieur à bac+3

Sophie DONCQUE