

Les élèves des sections d'enseignement général et professionnel adapté dans l'académie de Reims en 2015-2016

EN BREF

À la rentrée de 2015 dans l'académie de Reims, les sections d'enseignement général et professionnel adapté (SEGPA) se répartissent dans 43 collèges publics, 2 collèges privés et 2 EREA, sous tutelle du ministère de l'éducation nationale et de l'enseignement supérieur et de la recherche. Ils permettent à 2 152 « *jeunes rencontrant des difficultés graves et durables de suivre une formation générale, théorique et pratique en vue d'accéder dans de bonnes conditions à une formation diplômante ou à une qualification professionnelle sanctionnée par un diplôme ou un titre professionnel en plus des parcours sous statut scolaire* ».

Comme pour l'ensemble du 2nd degré de l'académie, la baisse des effectifs d'élèves en Segpa observée depuis 2009 s'atténue à la rentrée 2015, l'évolution globale cachant des disparités selon les niveaux de formation. En un an, les effectifs baissent en 5^{ème} de 7 élèves, en 4^{ème} de 53 élèves alors qu'ils augmentent en 6^{ème} de 9 élèves et de 41 élèves en 3^{ème}. En un an, les effectifs reculent de 12 élèves dans l'Aube et de 25 élèves dans la Marne alors qu'ils progressent 18 élèves dans les Ardennes et de 9 élèves en Haute-Marne.

La plupart des élèves de Segpa accusent au moins un an de retard : 95,3% en 6^{ème}, 97,9% en 5^{ème}, 96,7% en 4^{ème} et 96,7% en 3^{ème}. Enfin, les garçons et les élèves venant de familles socialement défavorisées sont proportionnellement plus présents dans ces formations.

rectorat de l'académie de Reims

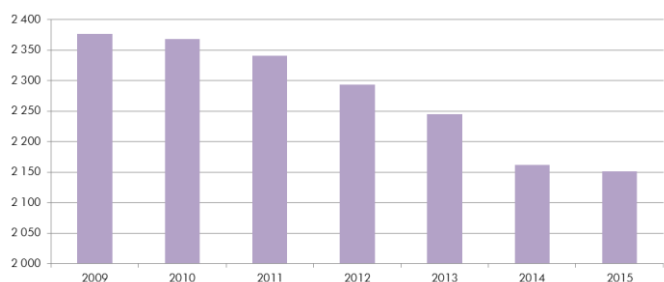
1 rue Navier - 51082 Reims cedex

www.ac-reims.fr

contacter le service prospective et statistiques :

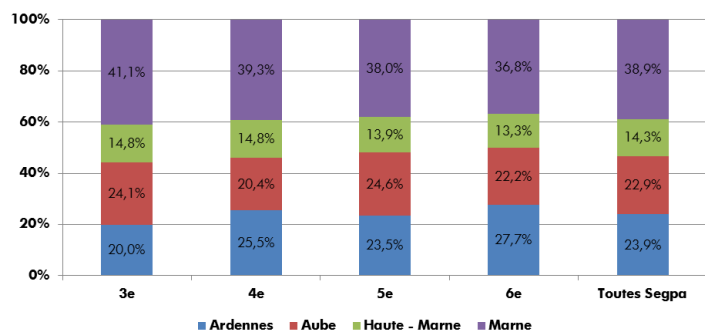
sps@ac-reims.fr

Fig 1 : Évolution des effectifs d'élèves en Segpa



Note de lecture : continue depuis 2009, la baisse du nombre d'élèves scolarisés en Segpa s'interrompt à la rentrée 2015 avec seulement 10 élèves de moins qu'en 2014.

Fig 2 : Répartition des effectifs de Segpa par département en 2015



Note de lecture : en 2015, parmi les 47 établissements proposant des Segpa, 19 sont implantés dans la Marne, 12 dans l'Aube, 10 dans les Ardennes et 6 en Haute-Marne. La Marne accueille 38,9% des élèves de Segpa dans 40,4% des collèges qui proposent ces sections ; les Ardennes accueillent 23,9% des effectifs dans 21,3% des collèges, l'Aube 22,9% des élèves de Segpa dans 25,5% des établissements, et la Haute-Marne 14,3% des effectifs dans 12,8% des établissements.

Fig 3 : Répartition des élèves de Segpa selon le niveau de formation, le sexe et le type d'établissement

| Niveau de formation | Type d'établissement | 2014-15 | | | | 2015-16 | | | | évolution en nombre |
|---------------------|----------------------|--------------|--------------|------------|-------------|--------------|--------------|------------|-------------|---------------------|
| | | Filles | Garçons | Ensemble | % | Filles | Garçons | Ensemble | % | |
| 6e | Collège public | 159 | 258 | 417 | 94,3% | 163 | 264 | 427 | 94,7% | 10 |
| | Collège privé | 2 | 3 | 5 | 1,1% | 3 | 6 | 9 | 2,0% | 4 |
| | EREA | 7 | 13 | 20 | 4,5% | 5 | 10 | 15 | 3,3% | -5 |
| | Total | 168 | 274 | 442 | 100% | 171 | 280 | 451 | 100% | 9 |
| 5e | Collège public | 191 | 307 | 498 | 92,4% | 185 | 316 | 501 | 94,2% | 3 |
| | Collège privé | 6 | 7 | 13 | 2,4% | 2 | 2 | 4 | 0,8% | -9 |
| | EREA | 12 | 16 | 28 | 5,2% | 8 | 19 | 27 | 5,1% | -1 |
| | Total | 209 | 330 | 539 | 100% | 195 | 337 | 532 | 100% | -7 |
| 4e | Collège public | 243 | 324 | 567 | 91,3% | 193 | 323 | 516 | 90,8% | -51 |
| | Collège privé | 10 | 9 | 19 | 3,1% | 5 | 7 | 12 | 2,1% | -7 |
| | EREA | 14 | 21 | 35 | 5,6% | 19 | 21 | 40 | 7,0% | 5 |
| | Total | 267 | 354 | 621 | 100% | 217 | 351 | 568 | 100% | -53 |
| 3e | Collège public | 191 | 318 | 509 | 90,9% | 237 | 311 | 548 | 91,2% | 39 |
| | Collège privé | 5 | 10 | 15 | 2,7% | 6 | 8 | 14 | 2,3% | -1 |
| | EREA | 14 | 22 | 36 | 6,4% | 14 | 25 | 39 | 6,5% | 3 |
| | Total | 210 | 350 | 560 | 100% | 257 | 344 | 601 | 100% | 41 |
| Total | 854 | 1 308 | 2 162 | | 840 | 1 312 | 2 152 | | -10 | |

Note de lecture : à la rentrée de 2015, les effectifs des Segpa baissent en 5^{ème} de 7 élèves et en 4^{ème} de 53 élèves mais ils progressent de 9 et 41 élèves en 6^{ème} et en 3^{ème}.

Fig 4 : Proportion de collégiens en Segpa en 2015-16 (en %)

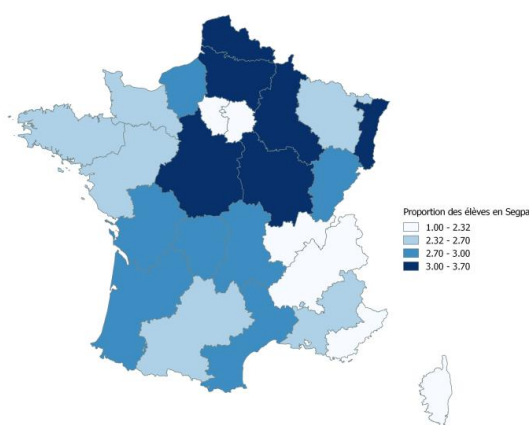


Fig 5 : Proportion de collèges offrant des Segpa en 2015-16 (en %)

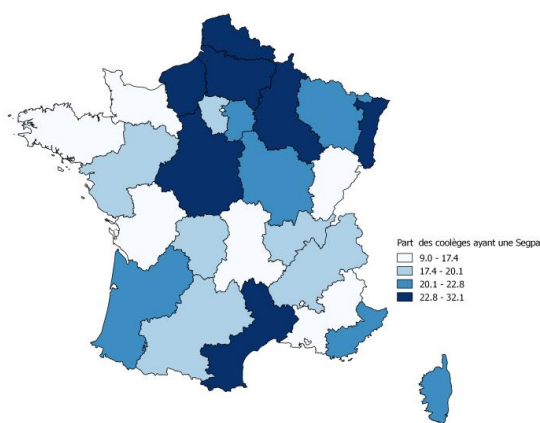


Fig 6 : Répartition des élèves de Segpa selon le niveau de formation, le sexe et l'âge

| Niveau de formation | Âge | Segpa | | | | | | | | Hors Segpa | | |
|---------------------|--------------|--------------|--------------|------------|-------------|--------------|--------------|------------|-------------|---------------------|---------------|-------------|
| | | 2014-15 | | | | 2015-16 | | | | évolution en nombre | 2015-16 | |
| | | Filles | Garçons | Ensemble | % | Filles | Garçons | Ensemble | % | | Ensemble | % |
| 6e | 11 ans | | | | 0,0% | 3 | 18 | 21 | 4,7% | 21 | 13 714 | 87,5% |
| | 12 ans | 165 | 270 | 435 | 98,4% | 164 | 256 | 420 | 93,1% | -15 | 1 890 | 12,1% |
| | 13 ans | 3 | 4 | 7 | 1,6% | 4 | 6 | 10 | 2,2% | 3 | 66 | 0,4% |
| | Total | 168 | 274 | 442 | 100% | 171 | 280 | 451 | 100% | 9 | 15 670 | 100% |
| 5e | 12 ans | 5 | 5 | 10 | 1,9% | 6 | 5 | 11 | 2,1% | 1 | 13 197 | 86,0% |
| | 13 ans | 199 | 316 | 515 | 95,5% | 185 | 325 | 510 | 95,9% | -5 | 2 040 | 13,3% |
| | 14 ans | 5 | 9 | 14 | 2,6% | 4 | 7 | 11 | 2,1% | -3 | 110 | 0,7% |
| | Total | 209 | 330 | 539 | 100% | 195 | 337 | 532 | 100% | -7 | 15 347 | 100% |
| 4e | 13 ans | 3 | 14 | 17 | 2,7% | 7 | 12 | 19 | 3,3% | 2 | 12 989 | 83,7% |
| | 14 ans | 254 | 333 | 587 | 94,5% | 205 | 330 | 535 | 94,2% | -52 | 2 394 | 15,4% |
| | 15 ans | 10 | 7 | 17 | 2,7% | 5 | 9 | 14 | 2,5% | -3 | 130 | 0,8% |
| | Total | 267 | 354 | 621 | 100% | 217 | 351 | 568 | 100% | -53 | 15 513 | 100% |
| 3e | 14 ans | 1 | 3 | 4 | 0,7% | 4 | 16 | 20 | 3,3% | 16 | 12 643 | 81,0% |
| | 15 ans | 204 | 337 | 541 | 96,6% | 244 | 321 | 565 | 94,0% | 24 | 2 744 | 17,6% |
| | 16 ans et + | 5 | 10 | 15 | 2,7% | 9 | 7 | 16 | 2,7% | 1 | 217 | 1,4% |
| | Total | 210 | 350 | 560 | 100% | 257 | 344 | 601 | 100% | 41 | 15 604 | 100% |
| Total | 854 | 1 308 | 2 162 | | 840 | 1 312 | 2 152 | | -10 | 62 134 | | |

Note de lecture : en 2015, la plupart des élèves scolarisés en Segpa ont au moins un an de retard quel que soit le niveau et l'année de formation : 95,3% en 6^{ème}, 98,0% en 5^{ème}, 96,7% en 4^{ème} et 96,7% en 3^{ème}; tous niveaux de formation confondus, les garçons sont plus nombreux que les filles : 1 312 garçons contre 840 filles en 2015.

Fig 7 : Répartition des élèves de Segpa selon le niveau de formation, le sexe et l'origine sociale

| Niveau de formation | Origine sociale | Segpa | | | | | | | | Hors Segpa | | |
|---------------------|-----------------|--------------|--------------|------------|-------------|--------------|--------------|------------|-------------|------------------------|---------------|-------------|
| | | 2014-15 | | | | 2015-16 | | | | évolution en effectifs | 2015-16 | |
| | | Filles | Garçons | Ensemble | % | Filles | Garçons | Ensemble | % | | Ensemble | % |
| 6e | Défavorisé | 136 | 217 | 353 | 79,9% | 127 | 208 | 335 | 74,3% | -18 | 6 862 | 43,8% |
| | Favorisé | 1 | 13 | 14 | 3,2% | 3 | 8 | 11 | 2,4% | -3 | 1 729 | 11,0% |
| | Moyenne | 23 | 28 | 51 | 11,5% | 29 | 41 | 70 | 15,5% | 19 | 4 285 | 27,3% |
| | Non renseigné | 8 | 11 | 19 | 4,3% | 8 | 17 | 25 | 5,5% | 6 | 320 | 2,0% |
| | Très favorisé | | 5 | 5 | 1,1% | 4 | 6 | 10 | 2,2% | 5 | 2 474 | 15,8% |
| | Total | 168 | 274 | 442 | 100% | 171 | 280 | 451 | 100% | 9 | 15 670 | 100% |
| 5e | Défavorisé | 157 | 242 | 399 | 74,0% | 155 | 262 | 417 | 78,4% | 18 | 6 827 | 44,5% |
| | Favorisé | 3 | 7 | 10 | 1,9% | 2 | 14 | 16 | 3,0% | 6 | 1 718 | 11,2% |
| | Moyenne | 34 | 58 | 92 | 17,1% | 27 | 42 | 69 | 13,0% | -23 | 4 133 | 26,9% |
| | Non renseigné | 13 | 19 | 32 | 5,9% | 11 | 14 | 25 | 4,7% | -7 | 229 | 1,5% |
| | Très favorisé | 2 | 4 | 6 | 1,1% | | 5 | 5 | 0,9% | -1 | 2 440 | 15,9% |
| | Total | 209 | 330 | 539 | 100% | 195 | 337 | 532 | 100% | -7 | 15 347 | 100% |
| 4e | Défavorisé | 204 | 266 | 470 | 75,7% | 166 | 261 | 427 | 75,2% | -43 | 6 898 | 44,5% |
| | Favorisé | 10 | 17 | 27 | 4,3% | 4 | 8 | 12 | 2,1% | -15 | 1 813 | 11,7% |
| | Moyenne | 33 | 49 | 82 | 13,2% | 34 | 60 | 94 | 16,5% | 12 | 4 079 | 26,3% |
| | Non renseigné | 16 | 16 | 32 | 5,2% | 11 | 15 | 26 | 4,6% | -6 | 187 | 1,2% |
| | Très favorisé | 4 | 6 | 10 | 1,6% | 2 | 7 | 9 | 1,6% | -1 | 2 536 | 16,3% |
| | Total | 267 | 354 | 621 | 100% | 217 | 351 | 568 | 100% | -53 | 15 513 | 100% |
| 3e | Défavorisé | 156 | 270 | 426 | 76,1% | 191 | 259 | 450 | 74,9% | 24 | 6 846 | 43,9% |
| | Favorisé | 7 | 11 | 18 | 3,2% | 10 | 18 | 28 | 4,7% | 10 | 1 801 | 11,5% |
| | Moyenne | 31 | 50 | 81 | 14,5% | 33 | 48 | 81 | 13,5% | 0 | 4 282 | 27,4% |
| | Non renseigné | 11 | 13 | 24 | 4,3% | 19 | 13 | 32 | 5,3% | 8 | 185 | 1,2% |
| | Très favorisé | 5 | 6 | 11 | 2,0% | 4 | 6 | 10 | 1,7% | -1 | 2 490 | 16,0% |
| | Total | 210 | 350 | 560 | 100% | 257 | 344 | 601 | 100% | 41 | 15 604 | 100% |
| Total | 854 | 1 308 | 2 162 | | 840 | 1 312 | 2 152 | | -10 | 62 134 | | |

Note de lecture : les élèves scolarisés en Segpa sont majoritairement issus de milieux modestes ; à la rentrée 2015, 74,3% des élèves de 6^{ème} Segpa sont issus de familles socialement défavorisées, de même que 78,4% de ceux de 5^{ème} Segpa, 75,2% de ceux de 4^{ème} Segpa et 74,9% de 3^{ème} Segpa.

Fig 8 : Répartition des élèves de Segpa selon le niveau de formation, le sexe et le département

| Département | Niveau de formation | Segpa | | | | | | | | Hors Segpa | | |
|---------------|---------------------|------------|--------------|--------------|-------------|------------|--------------|--------------|-------------|---------------------|---------------|-------------|
| | | 2014-15 | | | | 2015-16 | | | | évolution en nombre | 2015-16 | |
| | | Filles | Garçons | Ensemble | % | Filles | Garçons | Ensemble | % | | Ensemble | % |
| Ardennes | 6e | 46 | 55 | 101 | 20,3% | 44 | 81 | 125 | 24,3% | 24 | 3 230 | 24,7% |
| | 5e | 51 | 86 | 137 | 27,6% | 52 | 73 | 125 | 24,3% | -12 | 3 288 | 25,2% |
| | 4e | 41 | 85 | 126 | 25,4% | 56 | 89 | 145 | 28,2% | 19 | 3 238 | 24,8% |
| | 3e | 47 | 86 | 133 | 26,8% | 39 | 81 | 120 | 23,3% | -13 | 3 317 | 25,4% |
| | Total | 185 | 312 | 497 | 100% | 191 | 324 | 515 | 100% | 18 | 13 073 | 100% |
| Aube | 6e | 49 | 68 | 117 | 23,2% | 44 | 56 | 100 | 20,3% | -17 | 3 675 | 25,6% |
| | 5e | 45 | 65 | 110 | 21,8% | 52 | 79 | 131 | 26,6% | 21 | 3 598 | 25,1% |
| | 4e | 72 | 79 | 151 | 30,0% | 42 | 74 | 116 | 23,6% | -35 | 3 578 | 24,9% |
| | 3e | 52 | 74 | 126 | 25,0% | 68 | 77 | 145 | 29,5% | 19 | 3 492 | 24,3% |
| | Total | 218 | 286 | 504 | 100% | 206 | 286 | 492 | 100% | -12 | 14 343 | 100% |
| Haute - Marne | 6e | 21 | 38 | 59 | 19,8% | 20 | 40 | 60 | 19,5% | 1 | 2 009 | 25,2% |
| | 5e | 34 | 44 | 78 | 26,2% | 29 | 45 | 74 | 24,1% | -4 | 1 976 | 24,8% |
| | 4e | 40 | 50 | 90 | 30,2% | 33 | 51 | 84 | 27,4% | -6 | 2 000 | 25,1% |
| | 3e | 32 | 39 | 71 | 23,8% | 40 | 49 | 89 | 29,0% | 18 | 1 976 | 24,8% |
| | Total | 127 | 171 | 298 | 100% | 122 | 185 | 307 | 100% | 9 | 7 961 | 100% |
| Marne | 6e | 52 | 113 | 165 | 19,1% | 63 | 103 | 166 | 19,8% | 1 | 6 756 | 25,2% |
| | 5e | 79 | 135 | 214 | 24,8% | 62 | 140 | 202 | 24,1% | -12 | 6 485 | 24,2% |
| | 4e | 114 | 140 | 254 | 29,4% | 86 | 137 | 223 | 26,6% | -31 | 6 697 | 25,0% |
| | 3e | 79 | 151 | 230 | 26,7% | 110 | 137 | 247 | 29,5% | 17 | 6 819 | 25,5% |
| | Total | 324 | 539 | 863 | 100% | 321 | 517 | 838 | 100% | -25 | 26 757 | 100% |
| Académie | | 854 | 1 308 | 2 162 | | 840 | 1 312 | 2 152 | | -10 | 62 134 | |

Note de lecture : par rapport à la rentrée précédente, les effectifs des classes de Segpa augmentent à la rentrée 2015 de 18 et de 9 élèves dans les Ardennes et en Haute-Marne, mais baissent de 12 et 25 élèves dans l'Aube et la Marne.

■ Les Segpa en quelques lignes

Au collège, les sections d'enseignement général et professionnel adapté (SEGPA) accueillent des élèves présentant des difficultés d'apprentissage graves et durables. Ils ne maîtrisent pas toutes les connaissances et compétences attendues à la fin de l'école primaire, en particulier au regard des éléments du socle commun. Les élèves suivent des enseignements adaptés qui leur permettent à la fois d'acquérir les connaissances et les compétences du socle commun, de construire progressivement leur projet de formation et de préparer l'accès à une formation professionnelle diplômante.

La formation des élèves de SEGPA :

Dès l'entrée en sixième, l'adaptation des enseignements repose sur les activités, les situations et les supports d'apprentissage. En cinquième, le parcours de découverte des métiers et des formations se met en place. À partir de la quatrième, les élèves entament une préparation mêlant enseignements généraux et enseignements conduisant à l'accès à une formation professionnelle diplômante et qualifiante à partir de projets techniques sur des supports empruntés aux cinq champs professionnels (habitat, hygiène-alimentation services, espace rural et environnement, vente-distribution-magasinage, production industrielle). En fin de troisième, les élèves doivent avoir acquis dans les domaines généraux et professionnels des compétences leur permettant d'accéder dans de bonnes conditions à une formation diplômante. Ils sont en mesure de passer le certificat de formation générale (CFG) ou le diplôme national du brevet professionnel (DNB – pro), de préciser leur orientation en faisant le choix d'un dispositif de formation et d'une spécialité professionnelle.

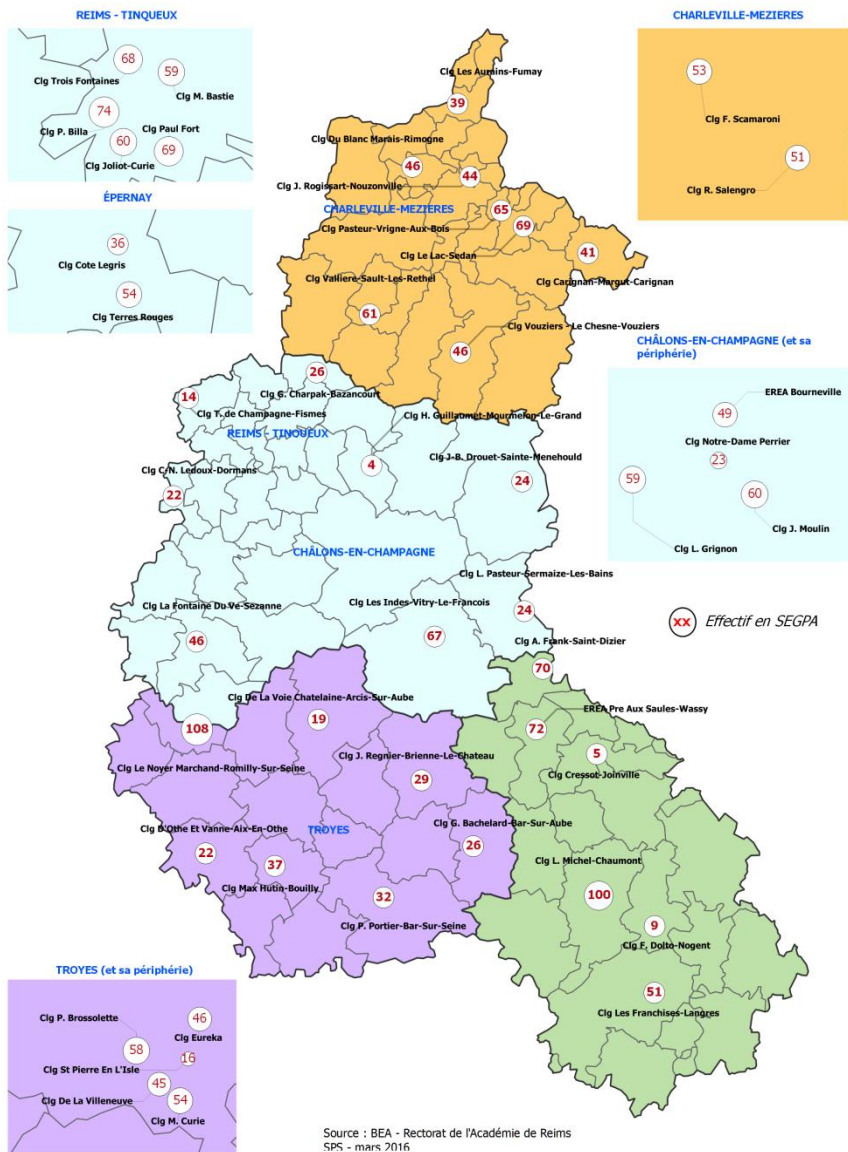
■ Source et champ

Les données sont extraites de la BCP - base centrale de pilotage – du ministère de l'éducation nationale. Elles couvrent l'ensemble des élèves sous statut scolaire inscrits dans les établissements relevant du ministère en charge de l'éducation nationale, tous secteurs de formations confondus, y compris les élèves des EREA.

■ Pour en savoir plus

« Les élèves des SEGPA dans l'académie en 2014-15. », Rectorat de Reims, Note d'information n°53, juin 2015.

Fig 9 : Dénombrement des élèves inscrits en Segpa par établissement en 2015-16



| Effectifs de Segpa en 2015-16 | | | | | | | |
|-------------------------------|-----------|-----------------------|-----|-----|-----|-----|--------------|
| UAI | Sigle | Patronyme | 6e | 5e | 4e | 3e | Total |
| 0080017A | CLG | LES AURAINS | 12 | 6 | 11 | 10 | 39 |
| 0080036W | CLG | JEAN ROGISSART | 11 | 7 | 13 | 13 | 44 |
| 0080042C | CLG | BLANC MARAIS | 9 | 15 | 12 | 10 | 46 |
| 0080079T | CLG | FRED SCAMARONI | 14 | 12 | 12 | 15 | 53 |
| 0080826E | CLG | LE LAC | 17 | 20 | 20 | 12 | 69 |
| 0080839U | CLG | PASTEUR | 18 | 16 | 16 | 15 | 65 |
| 0080894D | CLG | ROGER SALENGRO | 12 | 12 | 14 | 13 | 51 |
| 0080909V | CLG | VALLIERE | 14 | 16 | 18 | 13 | 61 |
| 0081097Z | CLG | VOUZIERIS - LE CHESNE | 10 | 12 | 14 | 10 | 46 |
| 0081099B | CLG | CARIGNAN-MARGUT | 8 | 9 | 15 | 9 | 41 |
| 0100005B | CLG | PAUL PORTIER | 3 | 10 | 9 | 10 | 32 |
| 0100007D | CLG | JULIEN REGNIER | 9 | 12 | 3 | 5 | 29 |
| 0100019S | CLG | LA VILLENEUVE | 6 | 13 | 11 | 15 | 45 |
| 0100081J | CLG | MARIE CURIE | 10 | 13 | 15 | 16 | 54 |
| 0100665U | CLG | LA VOIE CHATELAINE | 5 | 6 | 1 | 7 | 19 |
| 0100765C | CLG | MAX HUTIN | 6 | 9 | 9 | 13 | 37 |
| 0100806X | CLG | OTHE ET VANNE | 9 | 7 | 4 | 2 | 22 |
| 0100807Y | CLG | PIERRE BROSSOLETTE | 11 | 16 | 16 | 15 | 58 |
| 0100902B | CLG | GASTON BACHELARD | 11 | 3 | 5 | 7 | 26 |
| 0100905E | CLG | LE NOYER MARCHAND | 23 | 27 | 25 | 33 | 108 |
| 0101031S | CLG | EUREKA | 5 | 11 | 14 | 16 | 46 |
| 0510029E | CLG | HENRI GUILLAUMET | 1 | 3 | | | 4 |
| 0510052E | CLG | LOUIS PASTEUR | 5 | 6 | 5 | 8 | 24 |
| 0510054G | CLG | LA FONTAINE DU VE | 6 | 11 | 12 | 17 | 46 |
| 0511108C | CLG | PAUL FORT | 13 | 16 | 24 | 16 | 69 |
| 0511187N | CLG | PAULETTE BILLA | 8 | 23 | 24 | 19 | 74 |
| 0511188P | CLG | THIBAUD DE CHAMPAGNE | 6 | 8 | | | 14 |
| 0511189R | CLG | COTE LEGRIS | 10 | 6 | 12 | 8 | 36 |
| 0511191T | CLG | JEAN-BAPTISTE DROUET | 2 | 9 | 4 | 9 | 24 |
| 0511214T | CLG | TROIS FONTAINES | 16 | 16 | 14 | 22 | 68 |
| 0511216V | CLG | JEAN MOULIN | 14 | 16 | 16 | 14 | 60 |
| 0511251H | CLG | JOLIOT-CURIE | 16 | 15 | 13 | 16 | 60 |
| 0511256N | CLG | LES INDES | 16 | 10 | 18 | 23 | 67 |
| 0511258R | CLG | CLAUDE-NICOLAS LEDOUX | 5 | 5 | 4 | 8 | 22 |
| 0511326P | CLG | GEORGES CHARPAK | | 8 | 8 | 10 | 26 |
| 0511327R | CLG | TERRES ROUGES | 12 | 16 | 13 | 13 | 54 |
| 0511470W | CLG | MARYSE BASTIE | 16 | 15 | 13 | 15 | 59 |
| 0511472Y | CLG | LOUIS GRIGNON | 6 | 9 | 21 | 23 | 59 |
| 0520025V | CLG | FRANCOISE DOLTO | 3 | 6 | | | 9 |
| 0520039K | CLG | LOUISE MICHEL | 18 | 24 | 24 | 34 | 100 |
| 0520040L | CLG | LES FRANCHISES | 14 | 8 | 13 | 16 | 51 |
| 0520049W | CLG | ANNE FRANK | 15 | 16 | 21 | 18 | 70 |
| 0520822L | CLG | CRESSOT | 2 | 3 | | | 5 |
| Total collèges publics | | | 427 | 501 | 516 | 548 | 1 992 |
| 0100057H | CLG privé | ST PIERRE EN L'ISLE | 2 | 4 | 4 | 6 | 16 |
| 0511129A | CLG privé | NOTRE-DAME PERRIER | 7 | | 8 | 8 | 23 |
| Total collèges privés | | | 9 | 4 | 12 | 14 | 39 |
| 0511106A | EREA | BOURNEVILLE | 7 | 10 | 14 | 18 | 49 |
| 0520709N | EREA | PRE AUX SAULES | 8 | 17 | 26 | 21 | 72 |
| Total EREA | | | 15 | 27 | 40 | 39 | 121 |
| Académie | | | 451 | 532 | 568 | 601 | 2 152 |

Dossier réalisé par :

Éric VAILLANT

Service prosp.et stat., responsable du service

Victor NZOBOUNSA

Service prosp.et stat., ingénieur de recherche

