

Constat de rentrée du 2nd degré 2015-2016

EN BREF

À la rentrée 2015, les 238 établissements du second degré public et privé sous contrat de Champagne-Ardenne hors EREA accueillent 113 022 élèves : 62 134 dans le premier cycle, 2 031 dans le premier cycle spécialisé, 28 179 dans le second cycle général et technologique, 14 392 dans le second cycle professionnel et 6 286 en post bac.

La baisse des effectifs d'élèves du second degré observée depuis 2005 (exception faite de 2013) s'estompe à la rentrée 2015, tant dans les établissements publics (+0,1% pour +80 élèves) que privés (-0,3% pour -60 élèves). L'évolution globale du nombre d'élèves cache des disparités selon les niveaux et secteurs d'enseignement. Ainsi, comme l'an dernier, dans le public, les effectifs baissent dans le premier cycle de 1,4% (soit 753 élèves), se stabilisent dans le second cycle professionnel (-0,1% soit 17 élèves) et augmentent sensiblement dans le second cycle général et technologique (+3,4%, soit 765 élèves) et dans le post bac (+1,6%, soit 85 élèves). Si le mouvement est identique pour le premier cycle du privé sous contrat (-1,0%, soit 111 élèves) et dans le second cycle professionnel (-0,5%, soit 13 élèves), les effectifs du second cycle général et technologique sont stables (+0,4%, soit 18 élèves) et ceux du post bac progressent (+6,5%, soit 45 élèves).

Au niveau des territoires, l'Aube (+0,8% soit +215 élèves) et la Marne (+0,2% soit +88 élèves) enregistrent une hausse de leurs effectifs d'élèves en un an, alors que ceux des Ardennes et de la Haute-Marne continuent de baisser, respectivement de 0,6% (soit 145 élèves) et 1,0% (soit 138 élèves). Comme l'an dernier, cette tendance baissière des effectifs d'élèves de certains départements de la région s'explique notamment par les mouvements démographiques défavorables.

rectorat de l'académie de Reims

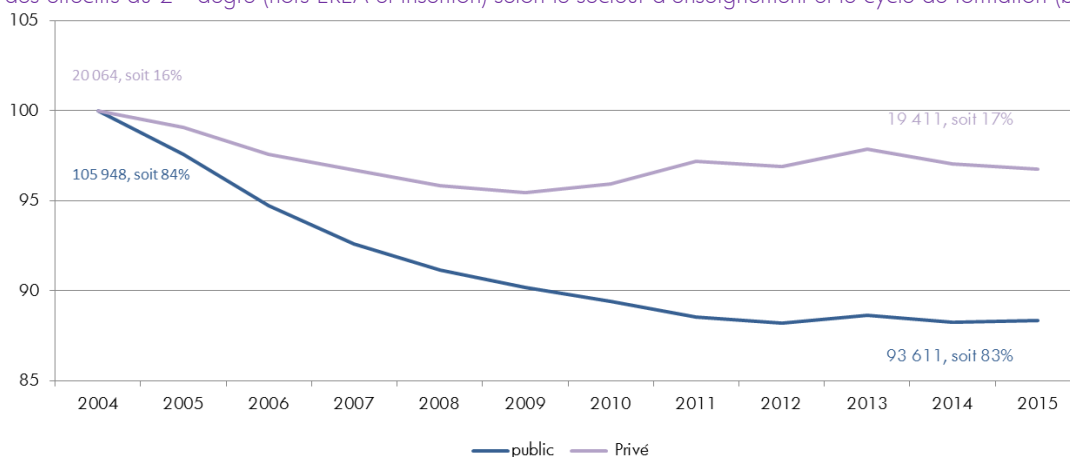
1 rue Navier - 51082 Reims cedex

www.ac-reims.fr

contacter le service prospective et statistiques :

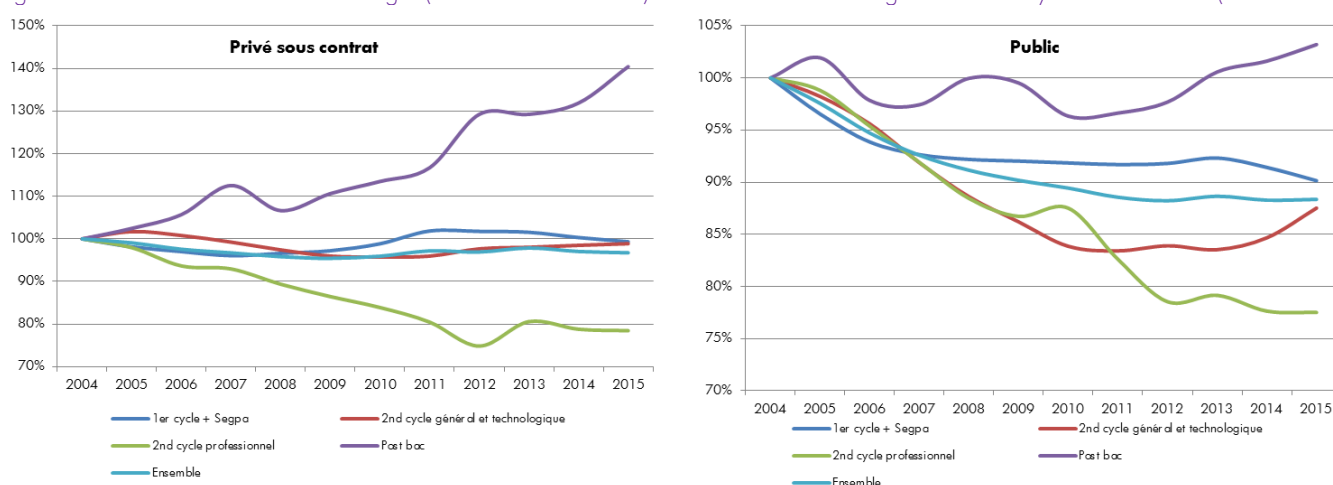
sps@ac-reims.fr

Fig 1 : Évolution des effectifs du 2nd degré (hors EREA et insertion) selon le secteur d'enseignement et le cycle de formation (base 100 en 2004)



Clé de lecture : Le nombre d'élèves scolarisés dans les établissements du second degré public de l'académie de Reims se stabilise depuis quelques années (+80 élèves à la rentrée 2015, soit un gain de +0,1%) ; il diminue de 60 élèves dans le privé sous contrat à la rentrée 2015.

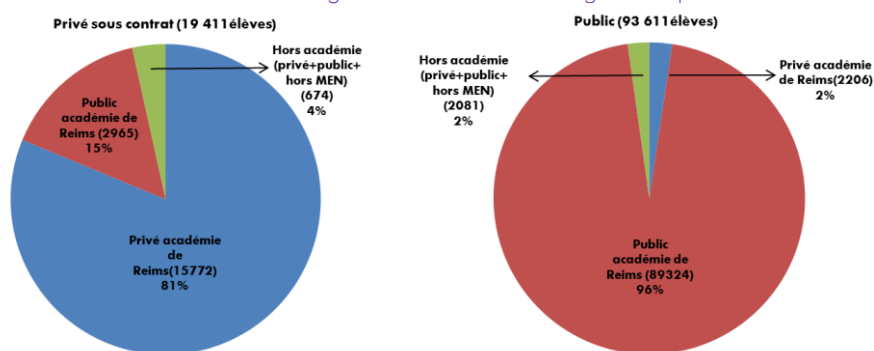
Fig 2 : Évolution des effectifs du 2nd degré (hors EREA et insertion) selon le secteur d'enseignement et le cycle de formation (base 100 en 2004)



Clé de lecture : entre 2004 et 2015, le nombre d'élèves scolarisés dans les collèges et lycées privés sous contrat de l'académie de Reims a augmenté de 40,4 points (+213 élèves) en post bac, mais a baissé de 0,7point (-75 élèves) dans le 1^{er} cycle (tous niveaux d'études confondus y compris les Segpa et Ulis hors EREA), de 21,5 points (-737 élèves) dans le second degré professionnel y compris les élèves des CAP et de 1,1 point (-54 élèves) dans le second degré général et technologique.

Clé de lecture : depuis 2004, l'évolution des effectifs du 2nd degré public s'inscrit, à l'exception du post bac, à la baisse : -9,9 points (soit - 5 793 élèves) dans le 1^{er} cycle y compris les élèves des SEGPA et des ULIS hors EREA, -11,6 points (-12 337 élèves) dans le 2nd degré, tous niveaux confondus et y compris le post bac, -22,5 points (- 3 372 élèves) dans le 2nd degré professionnel y compris les élèves des CAP, -12,5 points (- 3 344 élèves) dans le 2nd degré général et technologique, et +3,2 points (172 élèves de plus) en post bac.

Fig 3 : Académie et secteur de scolarisation d'origine des élèves du 2nd degré champardennais à la rentrée 2015



Clé de lecture : pour chaque secteur d'enseignement sont indiqués les effectifs d'élèves à la rentrée 2015 selon l'académie et le secteur de scolarisation d'origine. Par exemple, à la rentrée 2015, tous niveaux de formations confondus (hors EREA et Insertion), les établissements du 2nd degré privé sous contrat de l'académie de Reims accueillent 19 411 élèves dont 2 965 (15%) étaient scolarisés en 2014 dans le secteur public rémois, 15 772 (81%) dans le secteur privé rémois et 674 (4%) hors académie de Reims.

Fig 4 : Effectifs d'élèves du 2nd degré (hors EREA et Insertion) par bassin de formation et évolution entre 2014-15 et 2015-16

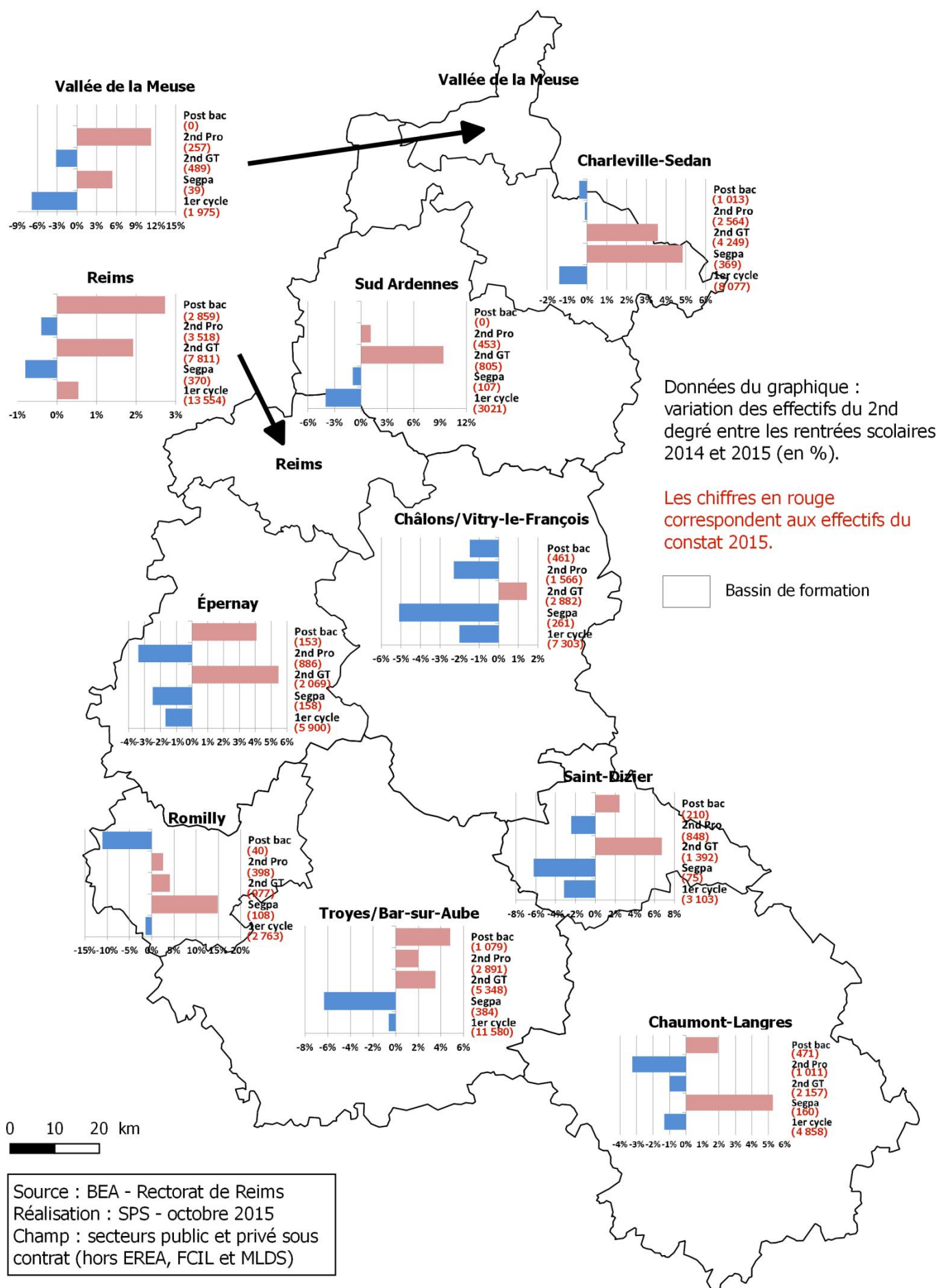


Fig 5 : Évolution des effectifs du 2nd degré (hors EREA et insertion) selon le secteur d'enseignement et le niveau de formation

Niveau et cycle de formation	Public				Privé sous contrat				Ensemble			
	Constat	Constat	Variation en		Constat	Constat	Variation en		Constat	Constat	Variation en	
	2 014	2 015	effectifs	%	2 014	2 015	effectifs	%	2 014	2 015	effectifs	%
6EME	12 570	12 613	43	0,3	2 808	2 875	67	2,4	15 378	15 488	110	0,7%
5EME	12 839	12 431	- 408	- 3,2	2 759	2 755	- 4	- 0,1	15 598	15 186	- 412	-2,6%
4EME	12 842	12 653	- 189	- 1,5	2 770	2 707	- 63	- 2,3	15 612	15 360	- 252	-1,6%
3EME (yc INS, DP6h)	12 922	12 694	- 228	- 1,8	2 927	2 813	- 114	- 3,9	15 849	15 507	- 342	-2,2%
Total sixième à troisième	51 173	50 391	- 782	- 1,5	11 264	11 150	- 114	- 1,0	62 437	61 541	- 896	-1,4%
ULIS / CLG	494	522	28	5,4%	54	71	17	23,9%	548	593	45	7,6%
S/Total 1er cycle hors SEGPA	51 667	50 913	- 754	-1,5%	11 318	11 221	- 97	-0,9%	62 985	62 134	- 851	-1,4%
6E SEGPA	417	427	10	2,4	5	9	4	80,0	422	436	14	3,3%
5E SEGPA	498	501	3	0,6	13	4	- 9	- 69,2	511	505	- 6	-1,2%
4E SEGPA	567	516	- 51	- 9,0	19	12	- 7	- 36,8	586	528	- 58	-9,9%
3E SEGPA	509	548	39	7,7	15	14	- 1	- 6,7	524	562	38	7,3%
Total SEGPA	1 991	1 992	1	0,1	52	39	- 13	- 25,0	2 043	2 031	- 12	-0,6%
Total premier cycle	53 658	52 905	- 753	-1,4%	11 370	11 260	- 110	-1,0%	65 028	64 165	- 863	-1,3%
ULIS LP+SEP	80	82	2	2,4%	6	5	- 1	-20,0%	86	87	1	1,1%
CAP 1 AN	20	16	- 4	- 20,0	0	0	0		20	16	- 4	-20,0%
1CAP2	1 142	1 136	- 6	- 0,5	280	195	- 85	- 30,4	1 422	1 331	- 91	-6,4%
2CAP2	964	969	5	0,5	221	235	14	6,3	1 185	1 204	19	1,6%
Total CAP en 2 ans	2 106	2 105	- 1	0,0	501	430	- 71	- 14,2	2 607	2 535	- 72	-2,8%
Total CAP	2 126	2 121	- 5	- 0,2	501	430	- 71	- 14,2	2 627	2 551	- 76	-2,9%
1BMA2 (yc 1BPRO2)	15	9	- 6	- 40,0	0	0	0		15	9	- 6	-40,0%
2BMA2 (yc 2BPRO2)	10	13	3	30,0	0	0	0		10	13	3	30,0%
Total BMA en 2 ans	25	22	- 3	- 12,0	0	0	0		25	22	- 3	-12,0%
2NDE PRO (1BPRO3)	3 315	3 294	- 21	- 0,6	754	793	39	5,2	4 069	4 087	18	0,4%
1ERE PRO (2BPRO3)	3 117	3 120	3	0,1	756	731	- 25	- 3,3	3 873	3 851	- 22	-0,6%
1BACPRO3 (3BPRO3)	2 972	2 978	6	0,2	673	720	47	7,0	3 645	3 698	53	1,5%
Total Bac pro / BMA en 3 ans	9 404	9 392	- 12	- 0,1	2 183	2 244	61	2,8	11 587	11 636	49	0,4%
Total Bac pro / BMA	9 429	9 414	- 15	- 0,2	2 183	2 244	61	2,8	11 612	11 658	46	0,4%
MC	85	86	1	1,2	12	10	- 2	- 16,7	97	96	- 1	-1,0%
Total second cycle pro	11 720	11 703	- 17	-0,1%	2 702	2 689	- 13	-0,5%	14 422	14 392	- 30	-0,2%
2NDE G&T-BT	8 230	8 549	319	3,9	1 692	1 756	64	3,8	9 922	10 305	383	3,9%
1E GENERALE	5 144	5 501	357	6,9	1 209	1 205	- 4	- 0,3	6 353	6 706	353	5,6%
1E TECH/ADAPT/BT	1 985	2 100	115	5,8	297	295	- 2	- 0,7	2 282	2 395	113	5,0%
Total 1ères géné/techno/BT	7 129	7 601	472	6,6	1 506	1 500	- 6	- 0,4	8 635	9 101	466	5,4%
TERM GENERALE	5 225	5 216	- 9	- 0,2	1 167	1 174	7	0,6	6 392	6 390	- 2	0,0%
TERM TECHNO/BT	2 108	2 091	- 17	- 0,8	339	292	- 47	- 13,9	2 447	2 383	- 64	-2,6%
Total term géné/techno/BT	7 333	7 307	- 26	- 0,4	1 506	1 466	- 40	- 2,7	8 839	8 773	- 66	-0,7%
Total second cycle GT	22 692	23 457	765	3,4	4 704	4 722	18	0,4	27 396	28 179	783	2,9%
Total second degré	88 070	88 065	- 5	0,0	18 776	18 671	- 105	- 0,6	106 846	106 736	- 110	-0,1%
1CPGE2	601	625	24	4,0	0	0	0		601	625	24	4,0%
2CPGE2	612	640	28	4,6	0	0	0		612	640	28	4,6%
Total CPGE	1 213	1 265	52	4,3	0	0	0		1 213	1 265	52	4,3%
CLASSE m.a.n. BTS	71	64	- 7	- 9,9	0	0	0		71	64	- 7	-9,9%
1BTS2	2 220	2 219	- 1	0,0	351	370	19	5,4	2 571	2 589	18	0,7%
2BTS2	1 842	1 883	41	2,2	290	306	16	5,5	2 132	2 189	57	2,7%
3BTS3 / 3DTS3	24	25	1	4,2	0	0	0		24	25	1	4,2%
Total BTS	4 157	4 191	34	0,8	641	676	35	5,5	4 798	4 867	69	1,4%
DCG	91	90	- 1	- 1,1	54	64	10	18,5	145	154	9	6,2%
Total DCG + DSCG+FORM NIV 3	91	90	- 1	- 1,1	54	64	10	18,5	145	154	9	6,2%
TOTAL POST BAC	5 461	5 546	85	1,6	695	740	45	6,5	6 156	6 286	130	2,1%
Ensemble	93 531	93 611	80	0,1	19 471	19 411	- 60	- 0,3	113 002	113 022	20	0,0%

Clé de lecture : pour chaque niveau et chaque secteur d'enseignement sont indiqués les effectifs d'élèves constatés aux rentrées 2014 et 2015 ainsi que l'évolution en volume et en % entre ces deux années. Par exemple, 113 022 élèves sont scolarisés dans l'ensemble du 2nd degré (hors EREA et insertion) champardennais à la rentrée 2015 contre 113 002 élèves à la rentrée 2014, soit une hausse de 20 élèves en un an.

Fig 6 : Évolution des effectifs du 2nd degré (public+privé sous contrat hors EREA et insertion) selon le niveau de formation et le département

Niveaux de Formations	Ardennes				Aube				Marne				Haute Marne			
	Constat		Variation en		Constat		Variation en		Constat		Variation en		Constat		Variation en	
	2 014	2 015	effectifs	%	2 014	2 015	effectifs	%	2 014	2 015	effectifs	%	2 014	2 015	effectifs	%
6EME	3 318	3 181	- 137	-4,1%	3 603	3 651	48	1,3%	6 485	6 668	183	2,8%	1 972	1 988	16	0,8%
5EME	3 263	3 254	- 9	-0,3%	3 614	3 574	- 40	-1,1%	6 698	6 405	- 293	-4,4%	2 023	1 953	- 70	-3,5%
4EME	3 379	3 211	- 168	-5,0%	3 452	3 559	107	3,1%	6 779	6 610	- 169	-2,5%	2 002	1 980	- 22	-1,1%
3EME (yc INS, DP6h)	3 377	3 306	- 71	-2,1%	3 703	3 470	- 233	-6,3%	6 701	6 761	60	0,9%	2 068	1 970	- 98	-4,7%
Total sixième à troisième	13 337	12 952	- 385	-2,9%	14 372	14 254	- 118	-0,8%	26 663	26 444	- 219	-0,8%	8 065	7 891	- 174	-2,2%
ULIS / CLG	123	121	- 2	-1,6%	82	89	9	11,4%	276	313	35	12,8%	67	70	5	8,1%
S/Total 1er cycle hors SEGPA	13 460	13 073	- 387	-2,9%	14 454	14 343	- 111	-0,8%	26 939	26 757	- 182	-0,7%	8 132	7 961	- 171	-2,1%
6E SEGPA	101	125	24	23,8%	117	100	- 17	-14,5%	156	159	3	1,9%	48	52	4	8,3%
5E SEGPA	137	125	- 12	-8,8%	110	131	21	19,1%	203	192	- 11	-5,4%	61	57	- 4	-6,6%
4E SEGPA	126	145	19	15,1%	151	116	- 35	-23,2%	241	209	- 32	-13,3%	68	58	- 10	-14,7%
3E SEGPA	133	120	- 13	-9,8%	126	145	19	15,1%	210	229	19	9,0%	55	68	13	23,6%
Total SEGPA	497	515	18	3,6%	504	492	- 12	-2,4%	810	789	- 21	-2,6%	232	235	3	1,3%
Total premier cycle	13 957	13 588	- 369	-2,6%	14 958	14 835	- 123	-0,8%	27 749	27 546	- 203	-0,7%	8 364	8 196	- 168	-2,0%
ULIS LP+SEP	24	21	- 3	-12,5%	19	22	3	15,8%	38	37	- 1	-2,6%	5	7	2	40,0%
CAP 1 AN	8	6	- 2	-25,0%	12	10	- 2	-16,7%	0	0	0	0%	136	137	1	0,7%
1CAP2	347	349	2	0,6%	375	339	- 36	-9,6%	539	488	- 51	-9,5%	154	128	- 26	-16,9%
2CAP2	300	285	- 15	-5,0%	274	304	30	10,9%	469	486	17	3,6%	13	19	6	46,2%
Total CAP en 2 ans	647	634	- 13	-2,0%	649	643	- 6	-0,9%	1 008	974	- 34	-3,4%	303	284	- 19	-6,3%
Total CAP	655	640	- 15	-2,3%	661	653	- 8	-1,2%	1 008	974	- 34	-3,4%	303	284	- 19	-6,3%
1BMA2 (yc 1BPRO2)	0	0	0	0%	15	9	- 6	-40,0%	0	0	0	0%	0	0	0	0%
2BMA2 (yc 2BPRO2)	0	0	0	0%	10	13	3	30,0%	0	0	0	0%	0	0	0	0%
Total BMA en 2 ans	0	0	0	0%	25	22	- 3	-12,0%	0	0	0	0%	0	0	0	0%
2NDE PRO (1BPRO3)	910	906	- 4	-0,4%	909	948	39	4,3%	1 705	1 677	- 28	-1,6%	545	556	11	2,0%
1ERE PRO (2BPRO3)	867	861	- 6	-0,7%	806	851	45	5,6%	1 674	1 622	- 52	-3,1%	526	517	- 9	-1,7%
TBACPRO3 (3BPRO3)	761	817	56	7,4%	791	786	- 5	-0,6%	1 574	1 610	36	2,3%	519	485	- 34	-6,6%
Total Bac pro / BMA en 3 ans	2 538	2 584	46	1,8%	2 506	2 585	79	3,2%	4 953	4 909	- 44	-0,9%	1 590	1 558	- 32	-2,0%
Total Bac pro / BMA	2 538	2 584	46	1,8%	2 531	2 607	76	3,0%	4 953	4 909	- 44	-0,9%	1 590	1 558	- 32	-2,0%
MC	29	29	0	0,0%	7	7	0	0,0%	50	50	0	0,0%	11	10	- 1	-9,1%
Total second cycle pro	3 246	3 274	28	0,9%	3 218	3 289	71	2,2%	6 049	5 970	- 79	-1,3%	1 909	1 859	- 50	-2,6%
2NDE G&T-BT	1 975	1 976	1	0,1%	2 245	2 377	132	5,9%	4 498	4 648	150	3,3%	1 204	1 304	100	8,3%
1E GENERALE	1 202	1 286	84	7,0%	1 389	1 517	128	9,2%	3 026	3 163	137	4,5%	736	740	4	0,5%
1E TECH/ADAPT/BT	486	499	13	2,7%	499	562	63	12,6%	922	950	28	3,0%	375	384	9	2,4%
Total 1ères généré/techno/BT	1 688	1 785	97	5,7%	1 888	2 079	191	10,1%	3 948	4 113	165	4,2%	1 111	1 124	13	1,2%
TERM GENERALE	1 233	1 253	20	1,6%	1 433	1 360	- 73	-5,1%	2 986	3 026	40	1,3%	740	751	11	1,5%
TERM TECHNO/BT	447	529	82	18,3%	537	509	- 28	-5,2%	1 035	975	- 60	-5,8%	428	370	- 58	-13,6%
Total term généré/techno/BT	1 680	1 782	102	6,1%	1 970	1 869	- 101	-5,1%	4 021	4 001	- 20	-0,5%	1 168	1 121	- 47	-4,0%
Total second cycle GT	5 343	5 543	200	3,7%	6 103	6 325	222	3,6%	12 467	12 762	295	2,4%	3 483	3 549	66	1,9%
Total second degré	22 546	22 405	- 141	-0,6%	24 279	24 449	170	0,7%	46 265	46 278	13	0,0%	13 756	13 604	- 152	-1,1%
1CPGE2	0	0	0	0%	129	144	15	11,6%	472	481	9	1,9%	0	0	0	0%
2CPGE2	0	0	0	0%	131	133	2	1,5%	481	507	26	5,4%	0	0	0	0%
Total CPGE	0	0	0	0%	260	277	17	6,5%	953	988	35	3,7%	0	0	0	0%
CLASSE m.a.n. BTS	14	10	- 4	-28,6%	0	0	0	0%	22	21	- 1	-4,5%	35	33	- 2	-5,7%
1BTS2	554	530	- 24	-4,3%	451	473	22	4,9%	1 221	1 241	20	1,6%	345	345	0	0,0%
2BTS2	449	473	24	5,3%	363	369	6	1,7%	1 033	1 044	11	1,1%	287	303	16	5,6%
3BTS3 / 3DTS3	0	0	0	0%	0	0	0	0%	24	25	1	4,2%	0	0	0	0%
Total BTS	1 017	1 013	- 4	-0,4%	814	842	28	3,4%	2 300	2 331	31	1,3%	667	681	14	2,1%
DCG	0	0	0	0%	0	0	0	0%	145	154	9	6,2%	0	0	0	0%
Total DCG + DSCG+FORM NIV 3	0	0	0	0%	0	0	0	0%	145	154	9	6,2%	0	0	0	0%
TOTAL POST BAC	1 017	1 013	- 4	-0,4%	1 074	1 119	45	4,2%	3 398	3 473	75	2,2%	667	681	14	2,1%
Ensemble	23 563	23 418	- 145	-0,6%	25 353	25 568	215	0,8%	49 663	49 751	88	0,2%	14 423	14 285	- 138	-1,0%

■ Source et champ

Sont considérés ici les élèves sous statut scolaire suivant une formation du 2nd degré ou post-bac dans un établissement public ou privé sous contrat et sous tutelle du ministère de l'éducation nationale. Sont donc exclus les élèves inscrits dans un établissement relevant d'autres ministères (agriculture, défense, travail, etc.) ainsi que les apprentis qui suivent une formation par alternance, ou encore les élèves inscrits dans les formations complémentaires d'initiative locale ou en mission de lutte contre le décrochage scolaire. À chaque rentrée scolaire, l'ensemble des établissements publics et privés sous contrat de l'académie ont obligation de remonter le nombre exact de leurs élèves. Cette enquête dite lourde s'effectue par voie informatique et permet de recueillir des informations fines sur chaque élève. Les données ainsi recueillies constituent la base élèves académique (BEA), sa fiabilisation nécessitant des contrôles jusqu'à mi-octobre. Ces chiffres servent de référence tout au long de l'année scolaire et constituent aussi la base du calcul des prévisions pour l'année scolaire suivante.

■ Pour en savoir plus

« [2nd degré : constat de rentrée 2014-2015](#) », Rectorat de Reims, Note d'information n°38 – novembre 2014-2015
 « [2nd degré : constat de rentrée 2013-2014](#) », Rectorat de Reims, Note d'information n°5 – novembre 2013

Dossier réalisé par :
 Alice CORREAUX et Maryline MORET
 Djamel ICHALEN
 Service Prosp.et Stat., gestionnaires Base Élèves
 Service Prosp.et Stat., Cartographe
 Victor NZOBOUNSA
 Service prosp.et stat., ingénieur de recherche
 Éric VAILLANT
 Service prosp.et stat., responsable du service