

## Constat de rentrée du 1<sup>er</sup> degré 2015-2016

### EN BREF

À la rentrée 2015, les 1 198 écoles publiques et privées de l'académie de Reims scolarisent 131 053 élèves, dont 49 133 dans l'enseignement pré élémentaire, 80 700 dans l'enseignement élémentaire (primaire) et 1 220 dans les classes relevant de la scolarisation des élèves handicapés (Clis).

La baisse globale des effectifs du 1<sup>er</sup> degré observée depuis 2009 dans l'académie et qui s'était interrompue à la rentrée 2014, réapparaît cette année. À la rentrée 2015, on observe une baisse de 619 élèves dans le pré élémentaire et 269 élèves en élémentaire mais 68 élèves de plus en Clis.

Comme un an plus tôt, l'évolution globale des effectifs cache des disparités selon les départements, niveaux et secteurs d'enseignement. Dans le secteur public, la progression des effectifs d'élèves scolarisés en Clis (+66 élèves soit +5,9%) ne compense pas le recul des effectifs dans l'élémentaire (-472 élèves soit -0,6%) et le pré élémentaire (-727 élèves soit -1,6%). Dans le secteur privé, le nombre d'écoliers en pré élémentaire progresse de 108 élèves (+2,7%), celui des primaires de 203 élèves (2,6%) et celui des Clis de 2 élèves (+8,3%).

Tous secteurs et niveaux d'enseignement confondus, le département de la Marne scolarise la majorité des élèves du 1<sup>er</sup> degré de l'académie (43,3%), devant les départements de l'Aube (23,7%), des Ardennes (20,9%) et de la Haute-Marne (12,1%). En un an, les effectifs reculent dans les Ardennes (-0,9%, soit -246 élèves), dans la Marne (-0,6% soit -351 élèves) et en Haute-Marne (-1,4%, soit -233 élèves) alors qu'ils se stabilisent dans l'Aube (+10 élèves).

Comme pour le second degré, la tendance baissière des effectifs dans les Ardennes, la Marne ainsi qu'en Haute-Marne s'explique par les mouvements démographiques défavorables dans ces trois territoires.

**rectorat de l'académie de Reims**

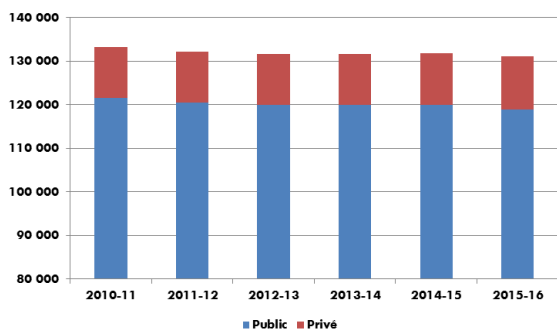
1 rue Navier - 51082 Reims cedex

[www.ac-reims.fr](http://www.ac-reims.fr)

contacter le service prospective et statistiques :

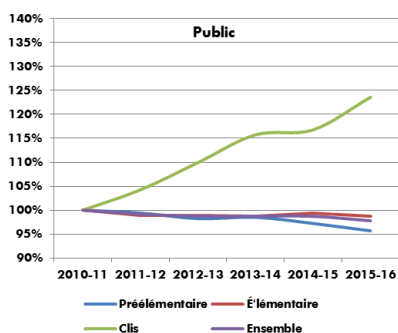
[sps@ac-reims.fr](mailto:sps@ac-reims.fr)

Fig 1 : Effectifs du 1<sup>er</sup> degré selon le secteur d'enseignement



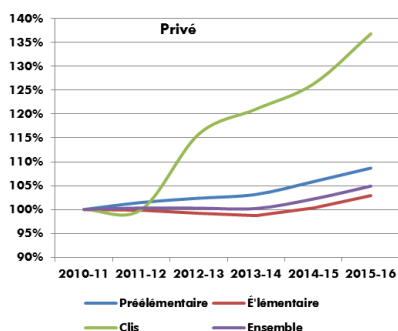
**Clé de lecture :** après une année de stabilisation en 2013 puis de légère hausse en 2014, les effectifs d'élèves des écoles publiques de l'académie de Reims, tous niveaux de formations confondus, baissent fortement à la rentrée 2015: -1 133 élèves, soit -0,6% en un an ; à l'inverse, ils progressent de 313 élèves dans le privé.

Fig 2 : Évolution des effectifs du 1<sup>er</sup> degré public selon le cycle de formation (base 100 en 2011)



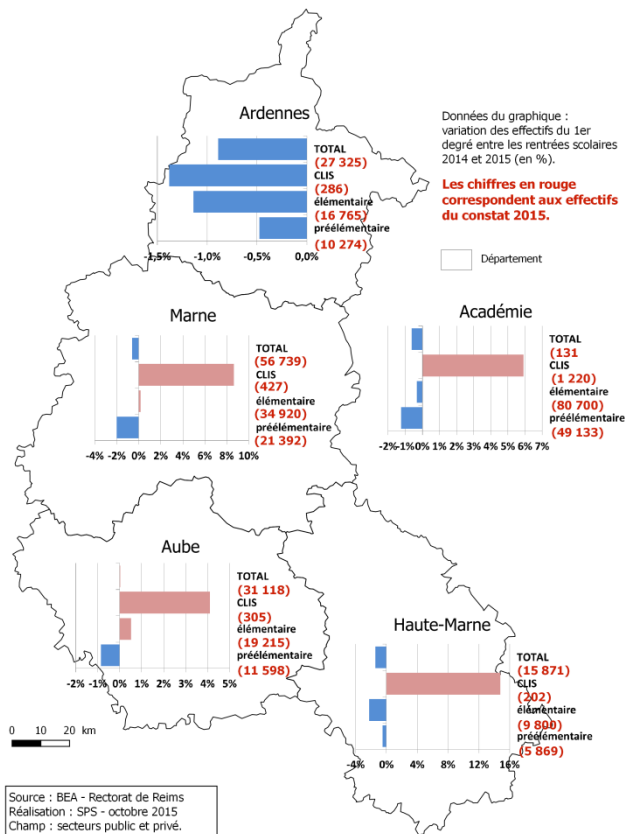
**Clé de lecture :** stable depuis 2011, l'évolution des effectifs du 1<sup>er</sup> degré public est négative à la rentrée 2015. Exception faite des Clis qui ont 228 élèves de plus (+23,6 points) en 5 ans, le nombre d'élèves du 1<sup>er</sup> degré public champardennais diminue à tous les niveaux : -2 039 élèves (soit -4,3%) dans le pré élémentaire (dont -473 pour les élèves de 2 ans et -640 élèves âgés de 3 ans), -901 élèves (soit -1,2%) en élémentaire (dont -569 élèves en CM2, -115 élèves en CM1, -51 élèves en CP mais +146 élèves en CE1).

Fig 2bis : Évolution des effectifs du 1<sup>er</sup> degré privé selon le cycle de formation (base 100 en 2011)



**Clé de lecture :** à l'inverse du secteur public, le nombre d'élèves des écoles privées sous contrat de l'académie de Reims augmente au cours des 5 ans, sur tous les niveaux de formation : + 330 élèves (+9 points) en pré élémentaire (dont +186 élèves de 3 ans), +232 élèves (+3 points) dans les niveaux élémentaires (dont +118 élèves en CP1, +95 élève en CE1, +93 élèves en CE2, 43 élèves en CM1 et -117 élèves en CM2), +7 élèves en CLIS.

Fig 3 : Effectifs du 1<sup>er</sup> degré et évolution par département



Source : BEA - Rectorat de Reims  
Réalisation : SPS - octobre 2015  
Champ : secteurs public et privé.

### Source et champ

Sont considérés ici les élèves du 1<sup>er</sup> degré (y compris les classes d'inclusion scolaire - CLIS) dans une école publique ou privée, sous tutelle du ministère de l'éducation nationale. À chaque rentrée scolaire, les écoles ont obligation de faire remonter le nombre exact de leurs élèves en réalisant une enquête dite lourde. Elle permet de recueillir des informations détaillées sur chaque élève à des fins exclusivement statistiques et de connaître la situation précise des effectifs au moment de la rentrée. Les données recueillies constituent la base élèves académique du 1<sup>er</sup> degré BE1D, sa fiabilisation nécessitant des contrôles jusqu'à fin septembre. Ces chiffres servent de référence tout au long de l'année et constituent la base du calcul des prévisions pour les années suivantes.

**Scolarisation en Clis :** les classes d'inclusion scolaire sont implantées dans des écoles élémentaires, plus rarement dans des maternelles. Elles accueillent des enfants présentant un handicap mental, auditif, visuel ou moteur qui reçoivent un enseignement adapté au sein de la CLIS et partagent certaines activités avec les autres écoliers. Ces dispositifs, largement ouverts sur les autres classes pour des activités partagées avec les autres élèves, répondent aux besoins des élèves qui ne peuvent pas être scolarisés individuellement, à temps plein, dans des classes ordinaires. Les élèves y reçoivent un enseignement délivré par des enseignants spécialisés au sein de groupes de 10 à 12 élèves.

### Pour en savoir plus

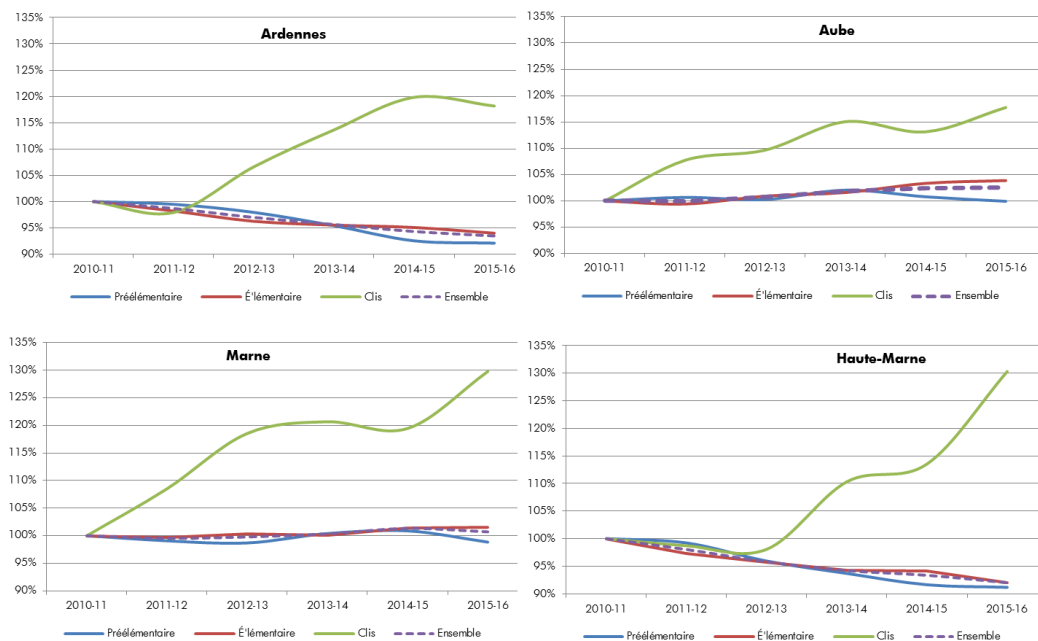
«1<sup>er</sup> degré : constat de rentrée 2014-2015», Rectorat de Reims, Note d'information n°39, octobre 2014.

Fig 4 : Évolution des effectifs du 1<sup>er</sup> degré selon le secteur d'enseignement et le niveau de formation

Âge et niveau de formation	Public				Privé				Ensemble			
	2014-15	2015-16	Évolution en nombre	en %	2014-15	2015-16	Évolution en nombre	en %	2014-15	2015-16	Évolution en nombre	en %
2 ans	1 927	1 945	18	0,9%	195	134	-61	-31,3%	2 122	2 079	-43	-2,0%
3 ans	14 083	13 687	-396	-2,8%	1 291	1 370	79	6,1%	15 374	15 057	-317	-2,1%
4 ans	14 860	14 345	-515	-3,5%	1 254	1 331	77	6,1%	16 114	15 676	-438	-2,7%
5 ans et +	14 862	15 028	166	1,1%	1 280	1 293	13	1,0%	16 142	16 321	179	1,1%
<b>Total pré élémentaire</b>	<b>45 732</b>	<b>45 005</b>	<b>-727</b>	<b>-1,6%</b>	<b>4 020</b>	<b>4 128</b>	<b>108</b>	<b>2,7%</b>	<b>49 752</b>	<b>49 133</b>	<b>-619</b>	<b>-1,2%</b>
CP	15 246	14 717	-529	-3,5%	1 482	1 508	26	1,8%	16 728	16 225	-503	-3,0%
CE1	14 875	14 899	24	0,2%	1 483	1 567	84	5,7%	16 358	16 466	108	0,7%
CE2	14 699	14 481	-218	-1,5%	1 587	1 591	4	0,3%	16 286	16 072	-214	-1,3%
CM1	14 372	14 445	73	0,5%	1 618	1 674	56	3,5%	15 990	16 119	129	0,8%
CM2	13 963	14 141	178	1,3%	1 644	1 677	33	2,0%	15 607	15 818	211	1,4%
<b>Total élémentaire</b>	<b>73 155</b>	<b>72 683</b>	<b>-472</b>	<b>-0,6%</b>	<b>7 814</b>	<b>8 017</b>	<b>203</b>	<b>2,6%</b>	<b>80 969</b>	<b>80 700</b>	<b>-269</b>	<b>-0,3%</b>
CLIS	1 128	1 194	66	5,9%	24	26	2	8,3%	1 152	1 220	68	5,9%
<b>Total</b>	<b>120 015</b>	<b>118 882</b>	<b>-1 133</b>	<b>-0,9%</b>	<b>11 858</b>	<b>12 171</b>	<b>313</b>	<b>2,6%</b>	<b>131 873</b>	<b>131 053</b>	<b>-820</b>	<b>-0,6%</b>

Clé de lecture : sont indiqués les effectifs d'élèves de 2014 et 2015 ainsi que les évolutions en volume et en %. Par exemple, 131 053 élèves sont scolarisés dans le 1<sup>er</sup> degré champardennais tous secteurs d'enseignement confondus à la rentrée 2015 contre 131 873 élèves à la rentrée 2014, soit une baisse de 820 élèves ou -0,6% en un an. Sur la même période, le niveau pré élémentaire perd 619 élèves (-1,2 point) et le niveau élémentaire 269 élèves (-0,3%).

Fig 5 : Évolution des effectifs du 1<sup>er</sup> degré selon le niveau de formation et le département (public + privé, base 100 en 2011)



Clé de lecture : pour chaque niveau de formation et département sont indiquées les évolutions des effectifs d'élèves (base 100 en 2011). Par exemple, au cours de cette période, tous niveaux de formation confondus (cf. courbes en pointillés), les effectifs des Ardennes et de la Haute-Marne diminuent respectivement de 6,5 et 8,0 points alors que ceux de l'Aube et de la Marne progressent de 2,5 et 0,7 points.

Les effectifs et les évolutions entre 2014 et 2015 sont présentés dans la figure 6 ; par exemple, en un an, tous secteurs d'enseignement et cycles de formations confondus, les effectifs baissent dans les Ardennes de 0,9% soit 246 élèves de moins.

Fig 6 : Évolution des effectifs du 1<sup>er</sup> degré selon le niveau de formation et le département (public + privé)

Âge et niveau de formation	Ardennes				Aube				Marne				Haute Marne			
	2014	2015	Évolution en nombre	en %	2014	2015	Évolution en nombre	en %	2014	2015	Évolution en nombre	en %	2014	2015	Évolution en nombre	en %
2 ans	617	613	-4	-0,6%	419	439	20	4,8%	756	682	-74	-9,8%	330	345	15	4,5%
3 ans	3 081	3 195	114	3,7%	3 584	3 525	-59	-1,6%	6 879	6 578	-301	-4,4%	1 830	1 759	-71	-3,9%
4 ans	3 264	3 130	-134	-4,1%	3 850	3 715	-135	-3,5%	7 162	6 930	-232	-3,2%	1 838	1 901	63	3,4%
5 ans et plus	3 361	3 336	-25	-0,7%	3 845	3 919	74	1,9%	7 035	7 202	167	2,4%	1 901	1 864	-37	-1,9%
<b>Total pré élémentaire</b>	<b>10 323</b>	<b>10 274</b>	<b>-49</b>	<b>-0,5%</b>	<b>11 698</b>	<b>11 598</b>	<b>-100</b>	<b>-0,9%</b>	<b>21 832</b>	<b>21 392</b>	<b>-440</b>	<b>-2,0%</b>	<b>5 899</b>	<b>5 869</b>	<b>-30</b>	<b>-0,5%</b>
CP	3 561	3 329	-232	-6,5%	3 990	3 901	-89	-2,2%	7 165	7 081	-84	-1,2%	2 012	1 914	-98	-4,9%
CE1	3 508	3 516	8	0,2%	3 802	3 944	142	3,7%	6 999	7 035	36	0,5%	2 049	1 971	-78	-3,8%
CE2	3 300	3 421	121	3,7%	3 838	3 764	-74	-1,9%	7 128	6 865	-263	-3,7%	2 020	2 022	2	0,1%
CM1	3 307	3 245	-62	-1,9%	3 831	3 811	-20	-0,5%	6 914	7 086	172	2,5%	1 938	1 977	39	2,0%
CM2	3 282	3 254	-28	-0,9%	3 656	3 795	139	3,8%	6 659	6 853	194	2,9%	2 010	1 916	-94	-4,7%
<b>Total élémentaire</b>	<b>16 958</b>	<b>16 765</b>	<b>-193</b>	<b>-1,1%</b>	<b>19 117</b>	<b>19 215</b>	<b>98</b>	<b>0,5%</b>	<b>34 865</b>	<b>34 920</b>	<b>55</b>	<b>0,2%</b>	<b>10 029</b>	<b>9 800</b>	<b>-229</b>	<b>-2,3%</b>
Clis	290	286	-4	-1,4%	293	305	12	4,1%	393	427	34	8,7%	176	202	26	14,8%
<b>Total</b>	<b>27 571</b>	<b>27 325</b>	<b>-246</b>	<b>-0,9%</b>	<b>31 108</b>	<b>31 118</b>	<b>10</b>	<b>0,0%</b>	<b>57 090</b>	<b>56 739</b>	<b>-351</b>	<b>-0,6%</b>	<b>16 104</b>	<b>15 871</b>	<b>-233</b>	<b>-1,4%</b>

Dossier réalisé par :

Djamel ICHALALEN  
Service Prosp.et Stat., Cartographe  
Victor NZOBOUNSANA  
Service Prosp.et Stat., Ingénieur de recherche  
Éric VAILLANT  
Service Prosp.et Stat., responsable du service