

# Guide à l'attention des directeurs d'école et des professeurs des écoles

Continuité pédagogique 1<sup>er</sup> degré  
au 2 avril 2020



RÉGION ACADÉMIQUE  
NOUVELLE-AQUITAINE

MINISTÈRE  
DE L'ÉDUCATION NATIONALE  
ET DE LA JEUNESSE

MINISTÈRE  
DE L'ENSEIGNEMENT SUPÉRIEUR,  
DE LA RECHERCHE  
ET DE L'INNOVATION



Dans le contexte de crise sanitaire d'ampleur inédite que traverse notre pays, et comme suite aux mesures prises de fermeture des écoles et établissements, **maintenir une continuité pédagogique pour l'ensemble des élèves est une priorité, avec l'objectif de limiter l'accroissement des inégalités en matière d'apprentissages entre les élèves.**

C'est pour la communauté éducative une situation inédite qui nécessite une adaptation des pratiques pédagogiques. **Je sais votre mobilisation, je n'ignore pas que cette situation génère de nouveaux besoins d'accompagnement.**

Il s'agit d'organiser un contact régulier avec les élèves pour les maintenir dans une dynamique d'apprentissage et leur permettre de continuer de développer des compétences afin que, le moment venu, ils puissent réinvestir en classe le travail accompli à distance.

Il s'agit aussi de rassurer les familles sur la continuité du service d'éducation, et de les accompagner.

**Je remercie vivement le travail des directeurs, des enseignants, des conseillers pédagogiques et des inspecteurs de l'éducation nationale qui trouveront dans ce guide des conseils visant à développer des pratiques pédagogiques adaptées à cette situation.** Par des choix de ressources et de communication appropriés, il s'agit de proposer des activités pédagogiques favorisant et soutenant l'engagement des élèves. Une attention particulière sera portée aux élèves en difficulté et aux familles les plus éloignées de la culture scolaire.

Les pages suivantes proposent des outils au service du recensement des ressources, ainsi que des conseils de scénarisation, et des étapes possibles pour mettre en place des modalités de travail à distance.

Votre attention est attirée sur l'importance de penser collectivement, à l'échelle de la classe ou du groupe, la charge de travail demandée, afin d'éviter que les projets de chaque professeur n'aboutissent à une surcharge de travail pour les élèves. Afin d'aider les élèves à gérer leur autonomie, l'organisation et la communication d'un plan de travail possible sont importantes.

Ce guide sera mis à votre disposition, comme le sont déjà l'ensemble des ressources concernant la continuité pédagogique, sur le site de la DANE : [dane@ac-bordeaux.fr](mailto:dane@ac-bordeaux.fr)

**Je sais tout le travail que vous avez déjà engagé pour accompagner vos élèves dans cette situation inédite et je vous en remercie très sincèrement.** Nous sommes collectivement à vos côtés pour inscrire ces actions dans la durée et faciliter le développement d'une expertise commune.

Anne BISAGNI-FAURE

Rectrice de l'académie de Bordeaux

Rectrice de la région académique Nouvelle-Aquitaine

## Contexte

**En cette période de fermeture des écoles et des établissements, il est essentiel de maintenir la continuité pédagogique**, à la fois pour maintenir le niveau général des élèves et pour avoir une attention particulière afin éviter retard ou décrochage des élèves en situation de difficulté scolaire ou issus de milieux défavorisés pour lesquels l'école à la maison peut être d'une complexité particulière.

**Nous disposons de trois leviers :**

- **maintenir les liens** : tout élève doit être appelé ou contacté une fois par semaine sur l'état d'avancement de ses apprentissages, ses difficultés, etc... Une attention particulière est à réserver aux élèves en difficulté et deux appels ou contacts hebdomadaires pour ce public seront utiles. Les personnels Rased demeurent un appui fort pour les enseignants.
- **transmettre des contenus pédagogiques de qualité et de manière coordonnée dans les écoles**. Les équipes de circonscription vous accompagnent dans cette perspective.
- **l'aide aux parents pour le suivi du travail des élèves**.

La période qui s'ouvre suppose une démarche, permettant de s'assurer de la bonne continuité du service d'éducation, sa cohérence à tous les niveaux (académie, département, écoles et établissements). Vous trouverez toujours bienveillance et encouragement de vos initiatives locales par votre hiérarchie de proximité, à l'aune de votre mobilisation remarquable et des conditions exceptionnelles d'enseignement appellent de la part des cadres bienveillance et encouragement des initiatives locales.

- Le service de continuité pédagogique est assuré par l'école, de la petite section de maternelle au CM2 .
- Il s'appuie sur son environnement numérique de travail l'ENT ALIENOR mis à disposition des écoles de l'académie.
- Dans les situations où l'ENT ne fonctionne pas, ou qui n'est pas encore à disposition, « Blogpeda » est une alternative pour ces dernières.

- L'enseignant référent aux usages du numérique ou le conseiller pédagogique en charge du numérique est la personne ressource pour vous accompagner dans la mise en œuvre de solutions adaptées sur le plan technique.
- L'équipe pédagogique met à disposition des ressources pédagogiques et des documents de travail pour les élèves et se prépare pour être en mesure d'échanger, d'interagir avec les élèves, d'être en relation avec les familles, de travailler à distance.

- L'IEN de circonscription et son équipe (conseiller pédagogique, référent pédagogique de réseau éducation prioritaire) sont vos interlocuteurs pour vous conseiller.
- Les directeurs d'école, avec l'appui de l'IEN, coordonnent le travail des professeurs des écoles afin d'offrir aux familles une cohérence dans les apprentissages et dans les outils utilisés.
- Les IEN font un point hebdomadaire avec les directeurs d'école (cela peut être fait par roulement), avec une attention particulière aux REP et REP+.

## Rendre possible l'accès aux apprentissages, aux activités de la classe, maintenir le lien pédagogique c'est :

- **Développer divers modes de communication possibles**

**La continuité pédagogique permet de poursuivre les apprentissages engagés** tout en maintenant un contact régulier de l'élève avec ses professeurs et ses camarades.

L'équipe enseignante peut assurer la continuité pédagogique avec les modes de communication suivants :

- ✓ L'ENT académique déployé sur les écoles ;
- ✓ Le Blogpéda constitue une alternative ;
- ✓ La messagerie électronique, les échanges téléphoniques ;
- ✓ La voie postale ou le dépôt dans un lieu précis à définir selon le contexte local.

Il est utile de se constituer une liste de diffusion pour chaque classe à partir des adresses mail des familles. Les messages seront envoyés en copie cachée afin de respecter la confidentialité des données personnelles confiées par les parents. En tout état de cause, le RGPD stipule que les adresses des familles ne soient pas visibles des autres destinataires des courriels.

Il est possible de créer ces listes de diffusion sur le serveur du rectorat ce qui permet :

- ✓ de conserver la confidentialité des adresses de messagerie (les adresses de messagerie ne sont pas communiquées aux abonnés de la liste) ;
- ✓ d'accéder aux listes quelque soit le lieu ou le logiciel utilisé ;
- ✓ de permettre éventuellement aux abonnés d'échanger sur la liste ;
- ✓ de faciliter la continuité de service : si l'enseignant est absent, le TR pourra continuer facilement les échanges avec les familles dès lors qu'il connaît l'adresse mail de la liste de diffusion.

- **Utiliser l'ENT comme solution de communication et de partage de ressources pédagogiques.**

Les échanges et le partage dans l'ENT peuvent se faire par :

- ✓ **Messagerie électronique**
- ✓ **Les outils de l'ENT:** cahier de liaison, blog, médiathèque, atelier.....
- ✓ **Un accès à la plateforme du CNED.**
  - **Des parcours « clé en main »** proposés à l'élève en autonomie, sous la coordination de l'enseignant. Il y a des parcours de la grande section au CM2.
  - **Des classes virtuelles** permettant à l'enseignant d'échanger avec ses élèves par internet ou par téléphone

**Pour le suivi des traces des apprentissages des élèves :** les élèves déposent dans l'ENT, envoient par messagerie. Les parents d'élèves sont aidés si nécessaire. Les enseignants peuvent déposer des travaux, des enregistrements multimédias.....

Concernant les écoles qui n'utilisent pas ou peu l'ENT, le Blogpéda est une alternative.

**Tous les documents d'accompagnement pour la prise en main de l'ENT sont disponibles à l'adresse communiquée par le pôle numérique de votre DSDEN. Par ailleurs, le conseiller départemental « numérique » est disponible pour aider les équipes à se saisir de cet outil.**

**ATTENTION : ne pas utiliser des solutions privées, non conformes aux usages professionnels et au RGPD.**

- **Aider parents et élèves à gérer le temps et à planifier les activités quotidiennes.**

**L'équipe d'enseignants fournit des préconisations** aux parents, par messagerie sur l'organisation de la journée, de la semaine. Des emplois du temps à respecter (adaptations en fonction des cycles) peuvent être proposés pour aider les élèves à séquencer leur journée.

Un usage raisonné de la classe virtuelle serait à proposer par l'enseignant : une durée de 15/20 min au cycle 2 par petits groupes, 30 min maximum au cycle 3....un rendez-vous quotidien transmis par l'enseignant, à adapter en fonction de l'âge des enfants et des accompagnements des familles. Possibilité de proposer un second temps en classe virtuelle pour un bilan.

Les élèves les plus fragiles et les familles éloignées de la culture scolaire peuvent bénéficier d'un accompagnement renforcé de l'enseignant, par téléphone via la classe virtuelle ou non, SMS...

L'enseignant et le directeur veillent à disposer des mails et/ou des téléphones des familles pour communiquer, pour transmettre des documents s'ils ne sont pas déposés sur l'ENT ou le Blog de l'école.

**Les enseignants et les familles sont particulièrement attentifs au respect du temps d'utilisation des écrans.**

- **Être accompagné et soutenu pour les usages numériques et les ressources pédagogiques**

**Une personne ressource (téléphonique et courrier électronique)** est identifiée pour chaque territoire afin d'assurer le soutien technique rapide aux directeurs ;

Les équipes académiques, des départements et de circonscription **sont mobilisées pour mettre à disposition des tutoriels techniques pour enseignants, pour les parents et les enfants ;**

Elles sont également mobilisées pour soutenir **l'offre pédagogique** par mise à disposition de ressources, mutualisées.

- **Planifier le travail pour les élèves**

Le site Eduscol met à disposition des propositions de fiches pour les professeurs sur <https://eduscol.education.fr/cid149909/continuite-pedagogique.html>

On pourra conseiller aux familles d'utiliser un cahier du jour comme support unique de tous les écrits, ce qui permet de simplifier l'organisation logistique à la maison (notamment s'il y a beaucoup d'enfants et/ou peu de place). On facilitera ainsi au passage la mesure des quantités d'écrit et celle des progrès. Au CP, **une page quotidienne d'un cahier petit format peut être envisagée pour les exercices de français, une page pour les mathématiques et une page pour les autres domaines.**

Au CE1/CE2, une page quotidienne d'un cahier peut être envisagée pour les exercices de français, une page pour les mathématiques et une page pour les autres domaines, pas plus de deux pages en CM1/CM2.

L'enseignant doit pouvoir suivre les progrès, par exemple en réceptionnant par mail ou par SMS une ou plusieurs photographies des réalisations.

En français, la priorité est de conforter et de prolonger l'apprentissage de la lecture et de l'écriture (au moins une heure et de manière fractionnée) en CP, dans toutes leurs dimensions du CE1 au CM2 avec au moins 1 heure en CE1/CE2, 1 heure à 1 heure et demie par jour, fractionnée en CM1/CM2.

En mathématiques, la priorité est de conforter la construction de la numération écrite et orale jusqu'à

100 en CP, 1000 en CE1 et 10000 en CE2, de renforcer et étendre la capacité à mener oralement et par écrit des calculs additifs, d'assurer l'aisance dans la résolution de problèmes du champ additif (1 heure par jour, fractionnée) en CP, de renforcer et étendre la capacité à mener oralement et par écrit des calculs, et d'assurer l'aisance dans la résolution de problèmes à une ou deux étapes (1 heure par jour, fractionnée) en CE1/CE2. Au cycle 3, il est important de conforter la compréhension des nouveaux nombres introduits (fractions et décimaux), de renforcer et d'étendre la capacité à mener oralement et par écrit des calculs, et d'assurer l'aisance dans la résolution de problèmes à une ou plusieurs étapes. Une heure par jour (fractionnée) paraît nécessaire.

Pour les autres matières quelques activités hebdomadaires pourront être proposées. Elles seront aussi variées et ludiques que possible.

## Dématérialisation de l'ENT Aliénor / Utiliser la messagerie électronique – les SMS

L'équipe pédagogique de l'école communique sur les modalités choisies pour la continuité pédagogique et les éléments nécessaires (identifiants, URL...).

Il est déterminant de maintenir le lien avec l'ensemble des familles : un appel par semaine avec toutes, voire au-delà pour les plus en difficulté, la messagerie électronique pour donner des consignes de travail. Le recours au SMS pour les familles sans outil numérique permet aux familles de photographier les travaux de leurs enfants pour une communication à l'enseignant pour suivre les progrès.

### S'assurer que tous les élèves peuvent avoir accès aux supports pédagogiques

- ✓ Vérifier la mise à jour des coordonnées des élèves dans ONDE ;
- ✓ Donner aux collègues la liste des élèves avec leurs coordonnées\* ;
- ✓ S'assurer que chaque famille dispose d'une adresse électronique ;
- ✓ Vérifier que chaque enseignant dispose de son adresse personnelle professionnelle ou d'une adresse électronique de classe\* ;
- ✓ Communiquer avec l'équipe de circonscription.

### Prévoir ses enseignements

- ✓ Prévoir des séquences d'activités susceptibles d'être rapidement diffusées ;
- ✓ Conserver avec soi, la liste des élèves et leurs coordonnées (téléphone, courriel) ;
- ✓ Sélectionner des activités adaptées à la situation exceptionnelle et réalisables en contexte familial (de type « exercices de réinvestissement »).

### Organiser les échanges avec les élèves et les familles

- ✓ Permettre la mise à disposition de séances pédagogiques en ligne du CNED\* ;
- ✓ S'appuyer sur d'autres plateformes qui seraient proposées par la DANE et/ou les blogs des pôles numériques des DSDEN
- ✓ Transmettre les documents pédagogiques par la solution électronique choisie ;
- ✓ Transmettre des consignes aux parents pour la régulation de l'activité quotidienne (emploi du temps et limitation du temps d'écran notamment pour les plus jeunes, suivi des progrès).
- ✓ Informer les familles de la planification des envois et le cas échéant du planning d'ouverture de la classe virtuelle du CNED\* (en fonction des besoins des élèves et des choix des professeurs).

\* annexes : -Plateforme CNED  
-Extraction Onde vers Thunderbird

## Des ressources pédagogiques

- **Opération Nation Apprenante**



France Télévisions, Radio France, Arte se mobilisent avec l'Éducation nationale pour mettre à la disposition des professeurs, des élèves de leurs familles des programmes de qualité en lien avec les programmes scolaires.

Les émissions diffusées à l'antenne seront ainsi identifiables par le visuel « **Nation apprenante** ».

Vous retrouverez ces programmes en différé sur les sites et plateformes numériques de l'audiovisuel public.

Toutes les émissions et programmes sur :

<https://eduscol.education.fr/cid150496/operation-nation-apprenante.html>

**Les émissions concernées seront identifiables par le visuel « Nation apprenante ».**

### Des émissions en direct

**France 4** propose à partir du 23 mars des cours donnés par des professeurs pour tous les scolaires du lundi au vendredi :

- ✓ 09h00 - 10h00 pour les CP - CE1 : 30 min de lecture - 30 min de maths
- ✓ 10h00 - 11h00 programmes ludo-éducatifs pour les pré-scolaires
- ✓ 13h30 - 14h00 « C'est toujours pas sorcier » notamment pour les 8-12 ans
- ✓ 16h00 - 16h50 « La maison Lumni » pour les 8-12 ans et plus spécifiquement pour les CM1 - CM2

Des émissions sont aussi disponibles en différé sur :

- ✓ [Lumni](#), plateforme éducative de l'audiovisuel public, accessible à tous sur :



<https://eduscol.education.fr/cid150759/les-cours-lumni.html>

Voir le programme sur :

<https://www.lumni.fr/article/la-maison-lumni-le-programme-pour-les-eleves-de-primaire>

- ✓ [Educ'Arte](#), plateforme éducative d'Arte accessible aux enseignants et à leurs classes.

EDUC'  
arte



- ✓ **France Culture** met à disposition une [sélection d'émissions](#) pour réviser. Egalement une sélection de fiction de jeunesse à écouter sur <https://www.franceculture.fr/creation-sonore/une-selection-de-fictions-jeunesse-a-ecouter>



- ✓ **France Musique** offre également une [sélection d'émissions](#) pour réviser.
- ✓ L'**application Radio France** propose une rubrique « Nation apprenante » comprenant l'ensemble des contenus éducatifs de ses chaînes.
- ✓ Le site [enseigner.tv5monde.com](http://enseigner.tv5monde.com) met à disposition plus de 900 fiches pédagogiques pour l'enseignement du français langue étrangère à partir de vidéos tirées des programmes de TV5MONDE. Ces fiches pédagogiques peuvent aussi être adaptées et servir dans d'autres matières. On trouve aussi des ressources sur le site <https://apprendre.tv5monde.com/fr>

### Presse écrite

- ✓ [Le Petit Quotidien](#) propose du lundi au vendredi, dès 08h00, en accès gratuit, un « podcast » sous la forme de 5 questions quiz (histoire, géographie, français, sciences, maths) et d'éléments d'explications pour apprendre en s'amusant pour les élèves du CP au CM1.
- ✓ [Mon quotidien](#) propose en accès gratuit la version PDF du journal et un podcast pour les élèves du CM1 à la 5e.
- ✓ [L'ACTU](#) propose un accès gratuit la version PDF du journal pour les élèves de la 5e à la terminale.

- **Utiliser directement la plateforme du CNED**



Les enseignants et les élèves peuvent se créer un compte à l'adresse suivante : <https://ecole.cned.fr/>

Ce dispositif permet aux élèves de **réviser leurs cours de début d'année** grâce à **un ensemble de parcours conformes aux programmes** : activités en ligne, séquences de cours, entraînements, exercices en téléchargement, cahier de bord, livres numériques, vignettes actives, ressources en langues vivantes pour l'école, illustrations...

### **Les parcours « clé en main » du CNED se composent :**

- d'un cahier de bord pour planifier le travail sur 4 semaines répartis sur 4 cahiers distincts. Chaque cahier aborde tous les domaines d'enseignement au programme. Le cahier de bord se compose ensuite de 4 cahiers, chaque cahier se compose d'environ 30 pages d'activités par semaine, structuré en 8 ateliers avec 1 atelier par demi-journée et qui organise le travail de l'élève sur la journée, propose des renvois vers un recueil de documents, des entraînements en ligne, et des livres numériques.
- d'un recueil de documents (textes, poèmes, leçons, documents iconographiques....) pour appuyer les activités à réaliser ;
- de livres numériques pour chaque domaine d'enseignement (exemple des textes lus à haute voix en CP, des consignes orales pour résoudre des problèmes mathématiques....) ;
- d'activités numériques en ligne avec auto-correction.



- **Des ressources pour la continuité pédagogique – Eduscol**

<https://eduscol.education.fr/cid149909/continuite-pedagogique.html>

Le ministère de l'Éducation nationale et de la Jeunesse met à disposition des enseignants et de leurs élèves un ensemble de ressources numériques éducatives permettant d'assurer une continuité pédagogique.



- **Les Banques de Ressources Numériques Éducatives**

<https://eduscol.education.fr/cid105596/banque-de-ressources-numeriques-pour-l-ecole.html>

Les Banques de ressources numériques pour l'École (BRNE) offrent gratuitement aux professeurs et aux élèves des ressources pour enseigner et apprendre. Les professeurs bénéficient de l'ensemble des contenus et des services pédagogiques (boîte à outils pour composer des activités numériques interactives) soit en s'inscrivant à l'aide de leur adresse professionnelle académique pour bénéficier d'un accès, soit via l'ENT de leur école. Les contenus sont modifiables et les outils permettent aux enseignants de structurer les séquences et activités proposées aux élèves.

- **La Lettre Édu\_Num Ressources n°08** : [https://eduscol.education.fr/numerique/edunum-thematique/edunum-thematique\\_08](https://eduscol.education.fr/numerique/edunum-thematique/edunum-thematique_08)

BRNE, Éduthèque, Étincel, GAR, ressources numériques, Pix, usages pédagogiques, académies, continuité pédagogique

- **Le portail Éduthèque** : <https://www.edutheque.fr/accueil.html>

Le portail éduthèque s'adresse à tous les enseignants du premier et du second degré. Ils peuvent ouvrir un compte enseignant et un compte classe associé à l'aide de leur adresse professionnelle. Éduthèque fournit aux enseignants et leurs élèves un accès gratuit et sécurisé à :

- ✓ plus de 80 000 ressources numériques pédagogiques issues d'offres de grands établissements publics à caractère culturel et scientifique : images, vidéos, fichiers audio, animations, textes, maquettes animations 3D ;
- ✓ des fonctionnalités dédiées ;
- ✓ des supports pédagogiques proposés par les partenaires du ministère.

- **Prim à bord – Le portail du numérique pour le premier degré**

<https://primabord.eduscol.education.fr/des-sites-et-services-numeriques-pour-apprendre-a-distance>

Des sites et services numériques pour apprendre à distance. Il s'agit d'une sélection de ressources déjà publiée sur Prim à bord. Dans sa rubrique « sites et services numériques pour la classe », Prim à bord met à disposition de nombreuses ressources pour apprendre en ligne et consolider des savoirs sur certains domaines d'enseignement.

- **English for School** : <https://kids.englishforschools.fr/>

Il s'agit d'un service de ressources numériques pédagogiques pour les 8-11 ans accessible en ligne, pour un apprentissage ludique et facilité de l'anglais en classe et à la maison. Le site s'adresse aux élèves et aux enseignants.

- **Les ressources de Canopé**

<https://www.reseau-canope.fr/actualites/actualite/covid-19-reseau-canope-facilite-la-continuite-pedagogique.html>

Sur leur page **Covid-19 : Réseau Canopé facilite la « continuité pédagogique »** : films d'animation sur les fondamentaux, websérie EDD, films d'animation pour enfants...

Canopé met à disposition une « bibliothèque de ressources numériques pour la continuité pédagogique » dans le contexte de fermeture des établissements et de confinement généralisé de la population : Canotech, sur <https://www.reseau-canope.fr/canotech.html> , propose :

- ✓ des liens vers des plateformes, des vidéos, des articles, des jeux éducatifs, etc... ;
- ✓ des éléments de méthodologie pour travailler à distance ;
- ✓ une plateforme pour « faire classe à la maison » ;
- ✓ un répertoire de ressources en lignes sélectionnées par Canopé et classées par niveaux, disciplines et thématiques.

- **La Machine à Lire**

Le laboratoire CI-FODEM développe l'application ***La machine à lire cycles 2 et 3***, repensée pour une utilisation « familles », permettant aux parents d'accompagner leurs enfants en s'appuyant sur des activités adaptées dans le champ de la compréhension de la lecture.

La machine à lire est une mise à disposition pour une lecture d'ouvrages en autonomie par chaque enfant, au rythme de l'enfant, avec une alternance de lecture silencieuse, de lecture à voix haute, de lecture audio, illustrations numériques.... Des pauses au rythme de l'enfant sont proposées pour la compréhension. C'est donc une possibilité pour différencier pour les enseignants.

Deux outils sont mis à disposition :

- ✓ ***La machine à lire cycle 2***: application développant la compréhension et la lecture à haute voix des néolecteurs. Au cycle 2 une bibliothèque est ouverte de 25 albums pour l'instant ;
- ✓ ***La machine à lire cycle 3*** : application développant l'entrée « accompagnée » dans les livres. 10 ouvrages au cycle 3 ;

Le lien pour y accéder sur <https://desir-apprendre.fodem-descartes.fr/> rubrique « Application pour la lecture ».

- **Les ressources proposées par les sites des DSDEN de l'académie**

[https://padlet.com/valerie\\_droal1/d0atydugvyw0?utm\\_campaign=transactional&utm\\_content=view\\_padlet&utm\\_medium=email&utm\\_source=started\\_a\\_padlet](https://padlet.com/valerie_droal1/d0atydugvyw0?utm_campaign=transactional&utm_content=view_padlet&utm_medium=email&utm_source=started_a_padlet)

<http://www.ac-bordeaux.fr/dsden33/cid150651/les-services-de-l-education-nationale-sont-actuellement-fermes-au-public-tout-en-assurant-la-continuite-administrative-et-pedagogique.html>

<https://blogacabdx.ac-bordeaux.fr/maternelle33/2020/03/25/continuite-pedagogique/>

<http://www.ac-bordeaux.fr/dsden40/cid150679/assurer-la-continuite-pedagogique.html>

<http://www.ac-bordeaux.fr/dsden47/cid150328/outils-numeriques-continuite-pedagogique.html>

<http://www.ac-bordeaux.fr/dsden64/cid150550/continuite-pedagogique.html>

- **Quelques ressources pour les domaines artistiques**

Plusieurs institutions musicales jouent la carte numérique et diffusent gratuitement certaines de leurs productions

<https://www.francemusique.fr/actualite-musicale/coronavirus-face-au-confinement-des-concerts-sur-ecran-82413>

Des contenus pour initier les enfants à la musique classique

<https://www.francemusique.fr/dossiers/la-musique-pour-toute-la-famille>

Découverte des œuvres des musées d'Orsay et de l'Orangerie dispersées dans Paris

<https://www.petitsmo.fr/>

Des œuvres d'art à regarder du domicile

[https://www.francetvinfo.fr/culture/arts-expos/metropolitan-museum-moma-musee-van-gogh-ville-de-paris-des-oeuvres-d-art-a-decouvrir-chez-soi-sur-le-sites-des-musees\\_3871597.html](https://www.francetvinfo.fr/culture/arts-expos/metropolitan-museum-moma-musee-van-gogh-ville-de-paris-des-oeuvres-d-art-a-decouvrir-chez-soi-sur-le-sites-des-musees_3871597.html)

Le Louvre raconté aux enfants

<https://www.louvre.fr/le-louvre-raconte-aux-enfants#tabs>

- **Une proposition pour apprendre les fondamentaux par le jeu**

[https://padlet.com/smerlin\\_conchin/6gxxv4xquirp](https://padlet.com/smerlin_conchin/6gxxv4xquirp)

## Pour les élèves qui n'ont pas de connexion internet et/ou d'ordinateurs

L'identification d'élèves n'ayant pas accès à Internet implique de proposer une mode d'échange adapté (en fonction du contexte local : collectivité, partenaires comme les APE, ...).

- **Préparer les ressources pédagogiques pour les familles non équipées pour l'enseignement à distance**

Les familles qui ne peuvent proposer à leurs enfants des outils numériques permettant d'assurer une continuité pédagogique à distance doivent se faire connaître dès que possible auprès de leur directeur d'école afin de **bénéficier, lorsque cela est possible, d'un prêt de matériel numérique**, le cas échéant en lien avec la collectivité de rattachement, ou, à défaut, de matériel pédagogique.

Dans toute la mesure du possible, **le matériel pédagogique est distribué par courrier**.

**La remise de documents pédagogiques sur support papier doit demeurer une pratique exceptionnelle au profit des seuls élèves dépourvus de solution numérique** et dans les territoires où l'acheminement par La Poste n'est pas possible. Elle doit être organisée de manière à limiter au maximum les déplacements des responsables légaux des enfants concernés.

- **Récupérer les documents pédagogiques**

Au 23 mars 2020, le **déplacement exceptionnel d'un parent dans une école** pour retirer un matériel numérique ou des documents de nature pédagogique sous format papier est assimilé à un déplacement « pour effectuer des achats de fournitures nécessaires à l'activité professionnelle et des achats de première nécessité ».

Les responsables légaux des enfants devront alors **respecter strictement les gestes barrières** et seront dans l'obligation de disposer d'un document attestant de la nécessité éducative de se déplacer remis par le directeur d'école lors du premier déplacement ainsi que de l'attestation de déplacement dérogatoire datée et signée téléchargée sur internet ou rédigée sur papier libre.

Les directeurs d'écoles concernés veilleront à informer les élèves et leurs responsables légaux que **les déplacements autorisés à ce titre sont limités à un seul déplacement par semaine**, réalisé par un seul membre de la famille ou responsable légal de l'élève. Ils veilleront également à ce que la remise des documents s'effectue dans le strict respect des gestes barrière et à ce que l'organisation mise en place localement ne conduise en aucun cas à des regroupements de personnes au sein de l'école ou de l'établissement.

## La continuité pour les EANA et les EFIV

Les élèves allophones des écoles (qu'ils soient ou pas en UPE2A) et les EFIV bénéficient, comme tous les élèves, des mesures de continuité pédagogique mises en place. Ces élèves à besoins particuliers nécessitent une attention soutenue afin d'éviter le décrochage scolaire et afin qu'ils puissent continuer à progresser en français mais aussi dans les disciplines. En fonction de leur contexte, vous pourrez leur proposer les activités, les exercices, les entraînements prévus pour la classe, en adaptant si besoin les modalités. Ce lien maintenu sera la clé de leurs parcours scolaires futurs.

Le manque d'équipement informatique représente une difficulté pour ces élèves et leurs familles. Il sera donc nécessaire de prendre en compte ce paramètre et de proposer des aménagements. Il est nécessaire que le lien soit maintenu, avec l'élève et avec sa famille.

La compréhension des consignes des activités et des attentes des enseignants en français représente une autre difficulté. Une communication la plus explicite possible, des reformulations, des pictogrammes, etc seront une aide appréciée.

Les professeurs d'UPE2A proposeront des supports et des activités pour l'apprentissage du français. Vous trouverez sur le site du CASNAV des liens, des activités. Nous vous invitons à consulter régulièrement le blog qui évoluera. Un espace collaboratif sera prochainement proposé.

<https://blogcabdx.ac-bordeaux.fr/casnav/>

- **Des imagiers multilingues**

<https://www.ac-strasbourg.fr/pedagogie/casnav/enfants-allophones-nouvellement-arrivees/ressources-premier-degre/supports-pour-valoriser-la-langue-dorigine/imagiers-multilingues/>

- **Des albums traduits (audio et écrit), des contes multilingues**

<https://www.ac-strasbourg.fr/pedagogie/casnav/enfants-allophones-nouvellement-arrivees/ressources-premier-degre/supports-pour-valoriser-la-langue-dorigine/traductions-audio-et-ecrites-dalbums/>



<https://www4.ac-nancy-metz.fr/casnav-carep/spip/spip.php?rubrique129>

<https://histoiresdelangues.fr/contes/le-petit-chaperon-rouge-2/>

<https://www.conte-moi.net>

<https://upe2abdm.netboard.me/upe2aautonomie/?tab=92487>



- **Des sites et jeux pour apprendre et s'entraîner en accès libre**

<https://www.lasouris-web.org/lasouris/allophone.html>

<http://lesapplisdevincent.free.fr>

<http://ecole.lakanal.free.fr/exercices/index.html>

<http://jeux.lulu.pagesperso-orange.fr>

<https://www.clicmaclasse.fr/le-son-a/>

<https://apprendrealire.net>

[https://www.ortholud.com/exercices\\_de\\_vocabulaire.html](https://www.ortholud.com/exercices_de_vocabulaire.html)

[https://www.ortholud.com/mots\\_a\\_relier\\_grand/phrase1.php](https://www.ortholud.com/mots_a_relier_grand/phrase1.php)

<https://www.francaisfacile.com/exercices/exercice-francais-2/exercice-francais-44998.php>

<https://tipirate.net/jeux-4-6-ans/175-apprendre-a-compter>

<https://www.lumni.fr/primaire>



- **Des sites FLE**

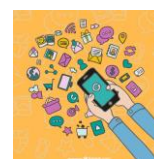
[https://www.lepointdufle.net/ressources\\_fle/exercices\\_de\\_francais.htm](https://www.lepointdufle.net/ressources_fle/exercices_de_francais.htm)

<https://apprendre.tv5monde.com/fr/exercices/a1-debutant>

[http://topfle.free.fr/index\\_documents.htm](http://topfle.free.fr/index_documents.htm)

<http://flenet.unileon.es/courstourdumonde/phonetique.htm#sons/graphies>

<http://www.bonjourdefrance.com/exercices/contenu/comprendre-un-calcul-en-francais.html>



- **Des applications sur smartphones**

<https://www.1000-mots.fr/francais-langue-etrangere.php>

<https://langues-plurielles.fr/index.php/nos-projets/i-apprends> (pour les plus âgés)

- Des ressources pour apprendre les gestes barrières...

<http://circ-maromme.spip.ac-rouen.fr/spip.php?article190>



- Un lien vers le site de la DANE ac-Versailles, Ressources pour assurer la continuité pédagogique en UPE2A

<http://www.dane.ac-versailles.fr/etre-accompagne-se-former/continuite-pedagogique-en-upe2a>



- Un lien vers le Padlet de Valérie CANTOU, PE UPE2A 33

[https://padlet.com/valerie\\_cantou/UPE2A](https://padlet.com/valerie_cantou/UPE2A)

- Un lien vers Blog CASNAV et notamment un document PREZI accessible via l'onglet Ressources/Enseignants/Pour le 1er Degré

<https://blogacabdx.ac-bordeaux.fr/casnav/ressources/>

