



la mission
écol  ntreprise



MINISTÈRE
DE L'ÉDUCATION NATIONALE,
DE L'ENSEIGNEMENT SUPÉRIEUR
ET DE LA RECHERCHE



RAPPORT D'ACTIVITÉ

MISSION ECOLE ENTREPRISE 2013-2014

WWW.AC-LYON.FR

PREAMBULE

La Mission Ecole Entreprise (MEE), composée d'un chargé de mission du rectorat de Lyon et de deux Ingénieurs Pour l'Ecole (IPE) détachés par les groupes EDF et Schneider Electric, a pour principal objectif de **développer des partenariats avec le monde professionnel**, centrés sur le parcours individuel d'information, d'orientation et de découverte du monde économique et professionnel (ex PDMF).

Pour ce faire, la MEE est plus particulièrement polarisée sur :

- la **mise en œuvre des partenariats** déjà établis et leur valorisation ;
- la **détection de nouveaux besoins** auprès des différents partenaires (institutionnels ou associations) en étroite synergie avec les inspecteurs académiques ;
- la **mise en réseau des différents contributeurs** au travers des réseaux écoles entreprises locaux (REEL), de l'animation des conseillers de l'enseignement technologique (CET), d'espaces de dialogue et d'échanges (petits-déjeuners débats, ...).

La MEE communique régulièrement sur les actions ainsi menées :

- **communication sur l'offre** au travers d'un document intitulé « **Boîte à outils** ». Ce document listant les actions par cible (jeunes en situation de handicap, élèves de 5^{ème}, ...) ou par thème (développement de la culture entrepreneuriale, rencontres avec le milieu professionnel, ...) est à destination principale des équipes pédagogiques. Accessible dès la première page du site de l'académie de Lyon (rubrique MEE), il est annuellement diffusé sous forme papier à tous les établissements de l'académie ainsi qu'aux partenaires ;
- **valorisation des actions réalisées** au travers de :
 - publication de **reportages illustrés**, accessibles au sein de la rubrique MEE du site internet de l'académie ;
 - publication **d'une revue trimestrielle intitulée « Trait d'union »** pour valoriser les actions Ecole/Entreprise auprès des chefs d'établissements (collèges et lycées) et des référents école-entreprise ;
 - rédaction du présent **rapport annuel d'activité** selon la trame de l'offre « boîte à outils ». Nous vous en souhaitons une bonne lecture.

1- ACTIONS POUR LES JEUNES EN SITUATION DE HANDICAP

Ces actions sont menées dans le cadre de la convention initiée en décembre 2013 avec l'association ARPEJEH - Accompagner la Réalisation des Projets d'Etudes de Jeunes Elèves et Etudiants Handicapés.

ARPEJEH est une association d'employeurs publics et privés engagés dans une politique active en faveur de l'emploi des personnes handicapées, de l'égalité des chances et de la diversité, qui se sont associés pour offrir aux jeunes handicapés les moyens et les possibilités de les rejoindre.

Elle s'adresse à tous les élèves handicapés qui veulent découvrir ou mieux connaître le monde de l'entreprise, être informés sur l'ensemble des possibilités qui s'offrent à eux et souhaitent être conseillés et accompagnés par des professionnels dans leurs choix d'orientation.

Au total, 402 jeunes ont bénéficié en 2013-2014 d'une de ces actions dans l'académie.

1.1 - Aide à la recherche de stages

L'association propose aux élèves en situation de handicap une facilité d'accès aux entreprises et fonctions publiques pour réaliser des stages dès la 3^{ème} et découvrir les métiers.

En 2013-2014, 31 élèves ont ainsi pu être aidés dans leur recherche de stage.

1.2 - Ateliers découverte des métiers (ADM)

Ces ADM offrent aux élèves handicapés un premier contact avec les professionnels des entreprises adhérentes d'ARPEJEH. Ces temps de rencontre sont aussi mis à profit pour informer les élèves sur les parcours de formation permettant d'accéder aux métiers souhaités par les élèves et sur les politiques « handicap » mises en œuvre par les entreprises.

1 ADM a été réalisé en décembre 2013 au lycée du 1^{er} film à Lyon 8^{ème}. Près de 210 élèves sont venus à la rencontre des collaborateurs des entreprises membres du réseau ARPEJEH. Durant tout un après-midi, les jeunes ont eu la possibilité d'échanger à propos de leur questionnement sur les métiers, les parcours pour y accéder, et tenter de trouver des réponses venant du terrain. Pour une importante partie de ces jeunes élèves, de la 3^{ème} à la terminale, il s'agissait d'un premier contact avec le monde de l'entreprise : une opportunité de repenser ou de préciser leur orientation scolaire et professionnelle. Par ailleurs, ces rencontres ont été l'occasion de travailler un point essentiel à la construction de leur projet : la précision et la recherche d'un stage viable et pertinent.

Comme à l'occasion de chaque ADM, les collaborateurs d'entreprises sont repartis nettement enrichis par l'expérience et les nombreuses rencontres effectuées. Ils en ressortent avec une nouvelle appréhension de la diversité des problématiques liées au handicap et aux orientations professionnelles. Ces rencontres les amènent à penser autrement leur métier surtout face à des jeunes.

1.3 - Ateliers de préparation professionnelle (APP)

Ces APP permettent aux élèves handicapés de se familiariser aux pratiques de recrutement avec de véritables professionnels. Lors d'une demi-journée dans une entreprise adhérente d'ARPEJEH, les élèves étudiants simulent auprès des professionnels des entretiens d'embauche, rédigent des CV et travaillent sur les bonnes conduites à adopter lors d'entretiens d'embauche.

En 2013-2014, 8 entreprises (Ernst & Young Lyon, Adecco Villeurbanne, RTE Lyon, Cap Gemini Villeurbanne, Technip Vaulx en Velin, Deloitte Villeurbanne, Bobst Villeurbanne) ont répondu présent permettant ainsi à 21 élèves en situation de handicap de suivre ses APP

1.4 - Exploration des métiers insolites (EMI)

Les EMI permettent la découverte par les élèves des métiers « surprenants » directement sur les lieux de travail des entreprises. Un parcours est organisé dans l'entreprise afin de pénétrer l'univers des processus de production et de la pluralité des métiers qu'ils recèlent.

En 2013-2014, 12 visites ont été organisées (Veolia Eau à Lyon, Accor Bron, OETH Lyon, France 3 Lyon, Société générale Lyon, Generali Lyon, Deloitte Villeurbanne, LVMH Lyon Part dieu, Bobst Villeurbanne, le lycée horticole de Montravel et le musée d'art contemporain de Lyon) réunissant 125 élèves en situation de handicap.

2- ACTIONS POUR LES CLASSES DE 5^{ème}

2.1 - Cap Métiers - MEDEF

Mise en œuvre dans le cadre de la convention avec le MEDEF Rhône-Alpes, cette action a pour but de présenter un métier et son environnement à des élèves de classe de 5^{ème}.

Toutefois, pour des raisons d'arbitrage budgétaire, 1 seule action a pu être conduite sur l'académie en 2013-2014. Réalisée en février 2014 au collège Honoré d'Urfé de Saint Etienne, elle a mis en présence un professionnel d'entreprise et 28 élèves.

2.2 – Meilleurs Ouvriers de France – MOF

L'objectif de cette action initiée lors de la rentrée scolaire de 2012 avec les Meilleurs Ouvriers de France (MOF) est d'aborder ou de renforcer les connaissances sur le fonctionnement d'une entreprise et ses métiers. C'est également l'occasion d'évoquer l'artisanat traditionnel, manifestation du patrimoine culturel immatériel mais aussi l'excellence et le plaisir au travail.

Le mode opératoire est laissé au choix des établissements avec, soit une intervention dans une ou plusieurs classes de 5^{ème}, soit une intervention auprès d'« élèves ambassadeurs » représentant toutes les classes de 5^{ème}, chargés de faire ensuite un retour à leurs classes respectives.

Sur l'année scolaire 2013-2014, une 50^{aine} d'interventions se sont déroulées sur l'ensemble du département du Rhône et dans 3 établissements de l'Ain.

Du bronzier au poissonnier en passant par le photographe et le couvreur, ce sont plus de 15 professions qui ont été présentées à plus 800 élèves de 5^{ème} provenant de 33 établissements de notre académie.

Grâce à un questionnaire de satisfaction ou aux articles envoyés par certains établissements scolaires, nous avons pu mesurer l'intérêt de ce dispositif et nous pouvons nous féliciter des résultats très positifs atteints après seulement 2 années d'existence. Cela a conduit les MOF de la Loire à vouloir rejoindre le dispositif. Ainsi, une session est d'ores et déjà programmée pour 2014-2015 dans 5 collèges de la Loire.

2.3 – Reporters en entreprise – Club AJE Rhône-Alpes

Dans le cadre du partenariat signé en 2013 avec le Club Association Jeunesse & Entreprise de Rhône-Alpes, cette action a pour but de sensibiliser les élèves d'une classe entière de 5^{ème} ou de 4^{ème} au fonctionnement d'une entreprise, tout en valorisant leur expression écrite et orale par l'intermédiaire d'un reportage réalisé en petits groupes.

Pour 2013-2014, le dispositif a visé l'ensemble des 5 classes de 4^{ème} du collège Pierre de Ronsard à Mornant (Rhône). Au total, 140 collégiens, accompagnés par 10 enseignants, ont pu appréhender le fonctionnement d'une entreprise sélectionnée par le Club AJE Rhône-Alpes : La vie Claire, ACTI, Locabri, Pignol et Jours de Printemps.

3- ACTIONS POUR LE DEVELOPPEMENT DE LA CULTURE ENTREPREUNARIALE

3.1 – Accompagnement de projets d'entrepreneuriat – CGPME

Le projet d'entrepreneuriat vise à permettre à des classes de participer à un projet, notamment des projets d'initiation à l'innovation et d'initiation à la création afin de développer leur esprit d'entreprendre. Ces projets sont accompagnés par un dirigeant.

Les projets se composent de plusieurs étapes/sessions de travail : lors de la première séance, le chef d'entreprise présente le thème choisi par le groupe (une innovation ou une création). Le groupe travaille ensuite sur le module choisi. Enfin, une restitution du travail fait par le groupe est faite au chef d'entreprise.

Le groupe se réunit au moins trois fois pour des séances de 2h00.

L'objectif est de permettre aux élèves de découvrir le travail en mode projet, de développer leur esprit d'entreprendre.

En 2013-2014, 9 projets ont été accompagnés sur la région dont 2 sur l'académie de Lyon :

- 1 dans le Rhône au lycée La Martinière : création structure recyclage déchets internes à l'établissement ;
- 1 dans l'Ain au lycée du Bugey : proposer des solutions aux difficultés de recrutement et au déficit de notoriété de la société en terme de recrutement.

3.2 – Entreprendre K/K – MEDEF

Ce dispositif destiné aux élèves de collèges et lycées a pour objectif de les aider dans la mise en œuvre de projets portés par une équipe pédagogique.

Les chargés de mission du MEDEF accompagnent les jeunes dans la construction d'un partenariat avec une entreprise correspondant aux besoins identifiés.

Département	Établissement	Classe	Parrain Entreprise	Nombre de parrains
Rhône	Collège Jean Charcot Lyon	3 ^{ème}	Jean Pierre Moret	1
	Collège François Brossette Cours La Ville	3 ^{ème}	Association 3E	1
Loire	Collège Gambetta Saint-Étienne	3 ^{ème}	Retraité	1
	ME2 - Georges Brassens Rive de Gier	1 ^{ère} STMG	Club Gier	1
	Collège Albert Schweitzer Riorges	3 ^{ème}	LCTI Indépendant	1 1
	Lycée Albert Thomas Roanne	1 ^{ère} Bac Pro	Christophe Besson Raphaël Thery	1 1
	Lycée Arago Sainte Anne Roanne	2 ^{nde} Bac GA	Arsène DURAND RAUCHER Stéphane PIVOT Pierre VILLARD	1 1 1

3.3 – Mini-entreprise - EPA

Les mini-entreprises proposées par l'association Entreprendre Pour Apprendre ont pour principaux objectifs :

- Initier les publics scolaires à la vie citoyenne, économique, et plus particulièrement à la réalisation d'un projet lié à la création d'entreprise ;
- Appréhender la gestion de projet et acquérir des réflexes pour concrétiser une idée ;
- Permettre aux élèves de se révéler dans des situations concrètes ;
- Mettre en relation des jeunes, des enseignants et des professionnels de l'entreprise.

En 2013/2014,

- 65 mini-entreprises ont été mises en place sur notre académie (46 en 2012/2013) : 9 sur l'Ain, 15 sur la Loire et 41 sur le Rhône ;
- 1046 élèves ont été accompagnés par 109 professeurs et 86 parrains ;
- 17 mini-entreprises de l'académie ont été primées lors du championnat régional du 21 mai 2014.

3.4 – Témoignages d'entrepreneurs - 100 000 entrepreneurs

L'association 100 000 entrepreneurs veut donner aux jeunes l'envie d'entreprendre, en organisant des témoignages d'entrepreneurs bénévoles (chefs d'entreprise, responsables associatifs, porteurs de projet au sein d'un groupe ou de la fonction publique) dans les classes de collèges, de lycées et de l'enseignement supérieur.

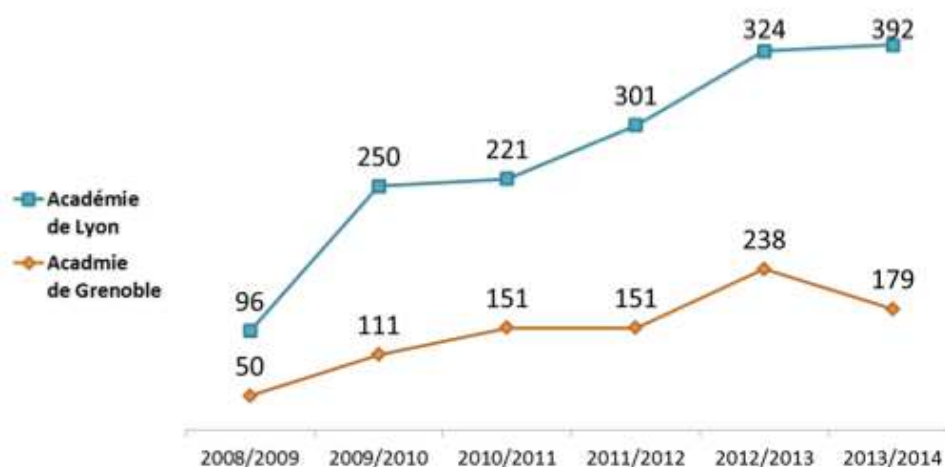
En 2013-2014, ce sont 389 interventions qui se sont déroulées dans notre académie sur l'ensemble des territoires :

- Ain : 33 interventions ;
- Loire : 53 interventions ;
- Rhône : 306 interventions.

Tous les niveaux ont été concernés par cette sensibilisation à l'entrepreneuriat.

On ne peut que se féliciter du nombre croissant des interventions depuis 6 ans menées par des entrepreneurs, responsables d'associations, cadres d'entreprises formés par l'association.

	Collège				Lycée Général			Lycée Professionnel	Enseignement Supérieur	
	4ème	3ème	3ème DP3, Prépapro, Segpa	Total	Seconde	1ère	Terminale	BEP, CAP, Bac Pro		
Académie Lyon <i>(sur 390 interventions)</i>	20	80	67	167	44	27	17	35	123	100
Académie Grenoble <i>(sur 179 interventions)</i>	12	6	25	43	38	26	14	30	108	28
Total des 2 Académies <i>(sur un 569 total de interventions)</i>	210				231				128	



3.5 – Action portée par la CMA (Chambre de Métiers et de l'Artisanat)

La chambre de Métiers et de l'Artisanat a, elle aussi, organisé des séances de sensibilisation l'entrepreneuriat en milieu scolaire sur l'ensemble de notre territoire :

Grâce au Financement FSE :

- Sensibilisation à l'entrepreneuriat :

Ain	lycée Gabriel Voisin	1 classe terminale bac pro logistique	25
Loire	Lycée Sainte Marie Saint Etienne	1 classe de bac pro photographie	16
Rhône	Rabelais	bac pro boulangerie Bac pro boucherie	19 11

-Travail sur le jeu de simulation d'entreprise (Winfirme)

Ain	MFR la Vernée	1 classe de bac pro commerce	26
Loire	MFR St Germain Lespinnasse	1 classe de 4ème techno/alternance	20
Rhône	lycée professionnel Jean Jaurès	1 classe 3° générale 1 classe DP3	

Grâce au Financement FEJ :

Ain	lycée Saint Exupéry de Bellegarde sur Valserine	1 section Bac Pro Restauration 1 section terminale CAP pâtissier	23
Ain	lycée Marcelle Pardé de Bourg en Bresse	1° et terminales bac pro Métiers de la mode	28
Loire	Lycée Adrien Testud Le Chambon Feugerolles	Titre homologué Technicien de bureau d'études en corsetterie lingerie balnéaire Niveau IV	13
Rhône	LEP Camille Claudel	section chapellerie CAP 1 an, CAP vêtement flou	12
Rhône	LEP Jean Lurçat	1° et terminale bac pro pressing	15

4- ACTIONS DE RENCONTRE AVEC LE MILIEU PROFESSIONNEL

4.1 – Réciprocité - MEDEF

Dans le cadre du partenariat avec le MEDEF Rhône-Alpes, cette action a pour objectif de permettre aux chefs d'entreprise de mieux connaître le système éducatif et son fonctionnement au travers d'une immersion d'une ½ journée dans un établissement. Grâce à ces échanges les élèves ainsi que les équipes pédagogiques et éducatives découvrent, concrètement, la spécificité de certains métiers et les parcours menant à ces professions.

En 2013-2014, 30 actions de Réciprocité ont été menées dans l'académie de Lyon, principalement en novembre 2013 lors de la « semaine Ecole Entreprise » :

Territoire	Nombre d'actions	Nombre de professionnels
Ain	7	35
Loire St Etienne	6	36
Loire Nord Roanne	5	28
Rhône	12	86

4.2 – Rencontre avec un entrepreneur - CGPME

D'une durée d'1h30 à 2h00, en fonction du temps consacré par la classe, et du niveau des élèves, cette action permet aux élèves d'échanger avec un dirigeant de TPE PME, secteur économique qui constitue 98 % des entreprises françaises.

Ce témoignage vise à faire découvrir aux élèves le parcours personnel et professionnel du dirigeant, son entreprise, ses métiers, son secteur d'activité, et à développer leur esprit d'entreprendre.

Il est organisé dans le secteur d'activité et les métiers demandés par l'enseignant. Construit sous forme de présentation/dialogue, il permet aux élèves d'échanger avec le dirigeant sur les différents sujets sus mentionnés.

En 2013-2014, ce sont 57 témoignages qui ont été organisés sur la Région :



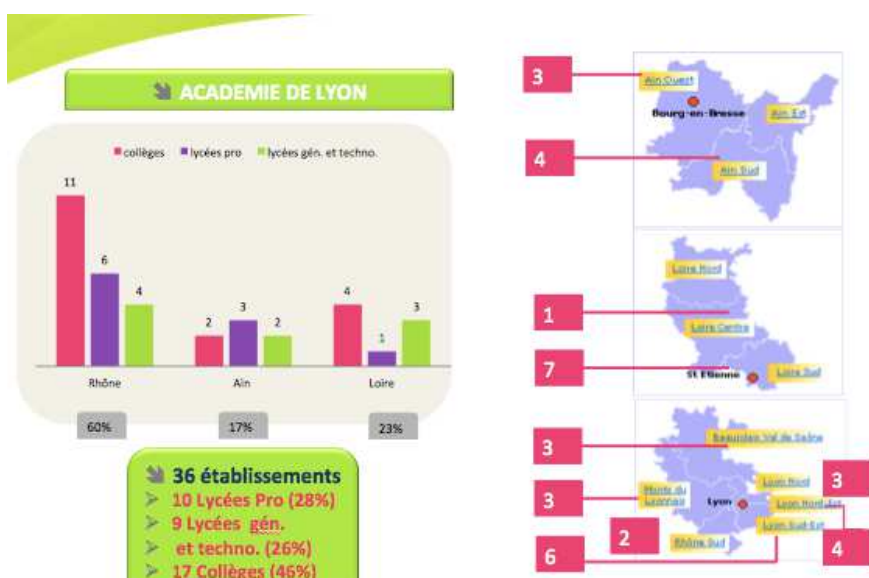
4.3 – Visites d'entreprises - CGPME

D'une durée d'1h30 à 2h00, en fonction du temps consacré par la classe, et du niveau des élèves, la visite d'entreprise vise à faire découvrir par son dirigeant une entreprise du secteur géographique de l'établissement scolaire et du secteur d'activité demandé par l'enseignant, son secteur d'activité, son fonctionnement, ses métiers, notamment inter professionnels...

En 2013-2014, ce sont 90 visites qui ont été organisées sur la Région.



Répartition des actions au niveau académique :



4.4 – Ingénieur(e)s et technicien(ne)s dans les classes – C'génial

La Fondation C.Génial organise et coordonne durant toute l'année scolaire des interventions de jeunes ingénieurs et techniciens dans des classes de collèges et lycées à la demande des enseignants pour faire connaître les métiers scientifiques et techniques et les carrières possibles et faire naître des vocations scientifiques.

Sur cette année scolaire, 16 interventions ont été réalisées en direct par la Fondation par des volontaires sur l'académie de Lyon. Ces interventions sont au nombre de 10 en collège et de 6 en lycée.

Toutes les rencontres ont été réalisées avec des professionnels d'Areva à Lyon.

De plus, grâce au partenariat avec l'association OPE en région Rhône Alpes, 10 interventions supplémentaires ont été réalisées, principalement dans des collèges du département de l'Ain.

Globalement, les enseignants sont très satisfaits des interventions. Ils trouvent que les intervenants réalisent des présentations très intéressantes, avec surtout de l'interactivité avec les élèves. Leurs propos sont jugés clairs, dynamiques, avec l'envie de partager leur parcours scolaire et professionnel.

4.5 – Bravo les artisans - Chambre de Métiers et de l'Artisanat

Cette action permet de familiariser les collégiens avec les métiers de l'artisanat en leur faisant découvrir de manière concrète les entreprises et les métiers (gestes, ambiance...).

Cette approche du monde de l'entreprise doit permettre de réhabiliter l'image de l'orientation professionnelle et faire en sorte qu'elle soit perçue comme un choix positif et non plus exclusivement comme une réponse à une situation d'échec scolaire.

Cette action amène les jeunes à prendre conscience que travailler dans l'artisanat, c'est avant tout posséder un savoir-faire et l'exercer avec passion. C'est aussi la possibilité de devenir chef d'entreprise.

« Bravo les Artisans » permet enfin aux collégiens de mieux connaître leur environnement économique au travers d'un secteur qui représente 10 % de la population active et 29 % des entreprises.

L'originalité de cette action repose sur le choix de deux élèves volontaires par classe qui sont ensuite chargés de transmettre à leurs camarades de classe les connaissances et informations acquises lors de leur présence dans l'entreprise.

Bilan de l'action pour 2013-2014 :

- 6 établissements
- 80 jeunes « acteurs » + 6 enseignants ou responsables
- 863 jeunes « auditeurs »
- 46 entreprises d'accueil

Bilan de l'action depuis l'origine :

- 18 établissements
- 1 431 jeunes « acteurs »
- 15 154 jeunes « auditeurs »
- 730 entreprises d'accueil

5- ACTIONS EN DIRECTION DES ENCADRANTS ET EQUIPES PEDAGOGIQUES

5.1 - Jeudis d'ARPEJEH

Il s'agit de visites d'entreprises « handi-accueillantes » pour les équipes encadrantes, pédagogiques et COP.

En 2013-2014, 3 « jeudis de l'ARPEJEH » ont été organisés :

- 17 octobre 2013 – Maison de la Propreté – Handicap et métiers du secteur de la propreté ;
- 14 novembre 2013 – Groupe EDF – Handicap et métiers de production d'énergie ;
- 05 juin 2014 – GFC Construction – Handicap et métiers du secteur du bâtiment.

5.2 – Journées thématiques – MEDEF

Deux journées thématiques académiques à l'attention principalement des conseillers d'orientation psychologues ont été organisées en 2013 sur les deux académies sur le thème du "Développement durable - Écoconception".

Ces journées, inscrites au Plan de Formation de chaque académie, ont rassemblé 103 personnes.

Les objectifs prioritaires de ces journées sont :

- de faire découvrir l'entreprise et son environnement
- favoriser un rapprochement durable entre école et entreprise
- apporter des éclairages aux participants permettant ainsi d'être plus efficient dans l'accompagnement des jeunes plus particulièrement ceux en situation de décrochage.

Lors de ces journées, l'après-midi est consacré à la visite d'entreprises ce qui permet d'appréhender la réalité du terrain :

- Matières plastiques : produits, demi-produits (fabrication, négoce) : GAILLON à Saint Georges de Reneins (Rhône)
- Traitement thermique et revêtement sous vide (THERMI Lyon à LYON 7^{ème})
- Emballages, conditionnements en matière plastique (ASTRA PLASTIQUE Saint Georges de Reneins).

5.3- Rencontres / Débats – MEDEF

Les petits déjeuners débats Ecole-Entreprise sont organisés conjointement, dans le cadre de la convention régionale qui nous lie au MEDEF RA.

Ces rencontres ont pour objet essentiel de permettre un échange approfondi entre des intervenants experts choisis (généralement 5 ou 6) et un public composé de chefs d'établissement de l'enseignement secondaire, d'adjoints, de chefs de

travaux, et d'enseignants sur un thème d'actualité, transférable de l'entreprise vers l'école, et réciproquement.

Elles ont également pour objectif de mobiliser ces acteurs en faveur du rapprochement entre l'école et l'entreprise et d'initier d'éventuels transferts de compétences.

Département	Date de la rencontre	Lieu de regroupement	Thème de la rencontre	Nbre de participants
Rhône	12/12/2013	MEDEF Lyon-Rhône	"L'école et l'Entreprise en mode projet : pour mieux apprendre, pour mieux entreprendre !"	27
	03/04/2014	MEDEF Lyon-Rhône	"Pilotage d'établissement scolaire et management d'entreprise : visions et pratiques respectives"	30
	05/06/2014	MEDEF Lyon-Rhône	"Performance économique et responsabilité sociétale sont-elles compatibles?"	13
	01/07/2014	Site de Renault Trucks - Groupe Volvo à Vénissieux (69)	"Bilan des Actions Ecole-Entreprise"	50

5.4- Stages « Connaissances de l'entreprise » - MEDEF

Ces stages « Connaissances de l'entreprise » ont pour objectif de faire connaître le fonctionnement concret de l'entreprise : ses métiers, ses contraintes, les attentes du client, les objectifs de rentabilité, l'environnement économique, réglementaire, technologique de l'entreprise.

Cette découverte permet aux équipes d'accompagner plus efficacement les élèves dans la construction de leur projet, de le remobiliser en s'appuyant sur des cas concrets.

Stages "Connaissance de l'entreprise"	Nombre Stagiaires Académie Lyon	Nombre Sessions Académie Lyon
Enseignants + COP (public)	143	8
Personnels d'encadrement	5	1
Structures d'insertion	1	1
Enseignants Bac Pro GA	106	5
Total	255	15

5.5- Les boss invitent les profs - Club AJE Rhône-Alpes

Cette action a pour objectif de favoriser, lors d'un repas, un moment d'échanges entre une équipe pédagogique d'un établissement et un chef d'entreprise.

En 2013-2014, le choix du Club AJE Rhône-Alpes a été de centrer l'action sur le territoire du Grand Lyon : si 25 établissements ont fait part de leur intérêt, 4 rencontres ont pu être programmées permettant au total des échanges constructifs entre 4 chefs d'entreprises, 4 chefs d'établissements et 5 enseignants.

6- ACTIONS EN LIEN AVEC LA NON-DISCRIMINATION

6.1- Ateliers connaissance de l'entreprise et de ses métiers – FACE

Il n'y a pas eu de demandes d'actions pour 2013-2014

6.2- Ateliers CV – FACE

3 ateliers « CV et lettre de motivations » ont été mis en place au sein du collège Lamartine et du collège Faubert à Villefranche-sur-Saône totalisant 35 élèves de 3^{ème}.

6.3- Jumelage d'échanges solidaires – Le Réseau

Un Jumelage d'Échanges Solidaires (JES) a pour but de nouer un partenariat pérenne entre un site d'entreprise et un établissement géographiquement proche de celui-ci afin de mettre en place des actions à destinations des élèves tout au long de l'année. Ces actions peuvent être :

- Des visites de l'entreprise ;
- Des interventions de collaborateurs de l'entreprise au sein des classes ;
- Des participations aux forums des métiers de l'établissement ;
- Des ateliers de formation aux techniques de la recherche d'emploi ;
- La prise en stage d'élèves de l'établissement ...

Par ailleurs, d'autres actions ont été menées sur la région en plus des différents jumelages mis en place telles que :

- L'accueil de jeunes élèves décrocheurs en stage : Dans le cadre du partenariat avec la ville de Saint-Priest, le groupe Accor a accueilli en stages, de jeunes élèves décrocheurs afin de les accompagner dans une démarche d'insertion professionnelle ;
- La visite d'un site d'entreprise : dans le cadre de son opération «Cap chez Casino - Journée des Collégiens » le Groupe Casino a organisé pour plusieurs classes de 3^{ème}, une visite de son siège social à Saint-Etienne et de sa plateforme logistique Easydis à Andrézieux-Bouthéon. L'objectif de

cette journée était de permettre aux jeunes de mieux appréhender le fonctionnement d'une entreprise au quotidien et de leur permettre de découvrir la réalité de certains métiers en échangeant avec des collaborateurs du Groupe sur leur lieu de travail.

Liste des établissements partenaires du « Réseau » jumelés sur la région Rhône Alpes et leurs entreprises d'accueil:

- Collège Jules Valles - 42200 Saint-Etienne - Casino
- Collège Marc Seguin - 42000 Saint-Etienne - Casino
- Collège Boris Vian - 69800 Saint-Priest - Siemens
- Collège Gérard Philippe - 69800 Saint-Priest - Auchan
- Collège Colette - 69800 Saint-Priest - Accor
- Lycée Condorcet - 69800 Saint-Priest - La Poste
- Lycée Fernand Forest - 69800 Saint-Priest - Adecco
- Collège Jean - 42023 Saint-Etienne - Casino
- Collège Lucie Aubrac - 69700 Givors - Casino

6.4- Simulations d'entretiens d'embauche – FACE







3 ateliers « Lettre de motivation » ont été mis en place au sein du collège Lamartine et du collège Faubert à Villefranche-sur-Saône représentant 35 élèves de 3^{ème}.

6.5 – Un jour, un métier – IMS

Ce dispositif s'adresse à des élèves de 3^{ème} suivant l'option DP3, notamment des collèges RRS, ECLAIR ou des établissements situés en zones rurales, et a pour but de :

- Faire connaître le fonctionnement d'une entreprise, ses codes et ses métiers, et faire ainsi évoluer les représentations des jeunes ;
- Faciliter le dialogue avec des professionnels et l'accès à l'entreprise pour les jeunes qui en sont le plus éloignés ;
- Permettre aux jeunes de se projeter dans l'avenir en démystifiant certains métiers et/ou environnements de travail qu'ils jugent inaccessibles, et élargir ainsi leurs horizons en termes d'orientation professionnelle.

En 2013-2014, ce sont 6 collèges regroupant plus de 60 élèves qui ont été reçus pendant une journée complète d'immersion dans 6 entreprises :

 Collège Alain Saint Fons <small>réinventons / notre métier</small>	 Collège Charcot Lyon 5	 Collège Le petit pont Saint Martin
 Collège Longchambon Lyon 8	 Collège Marcel Pagnol Pierre Béni te	 Collège Schoelcher Lyon 9

7- ACTIONS EN LIEN AVEC L'EGALITE DES CHANCES ENTRE FILLES ET GARCONS

7.1 – Capital Filles – Vocatif

C'est un programme à l'attention de lycéennes de 1ères et terminales professionnelles, technologiques et scientifiques, proposant des rencontres avec des salariées d'entreprise sous forme d'ateliers et pouvant conduire à un « marrainage » individuel à la demande des jeunes filles.

Orange et Vinci sont les 2 entreprises partenaires.

4 lycées ont accueilli le programme :

- Le lycée Branly à Lyon
- Le lycée Condorcet à Saint-Priest
- Le lycée Robert Doisneau à Vaulx en Velin
- Le lycée professionnel Tony Garnier à Bron

3 ateliers de Terminale ont été organisés entre novembre et décembre 2013.

3 ateliers de Seconde-Première ont été organisés entre mars et mai 2014.

42 jeunes filles ont participé aux ateliers de Terminale.

17 binômes marraine/filleule ont été constitués à l'issue de ces ateliers.

Toutes les marraines et filleules ont eu l'occasion de se rencontrer en face à face au cours d'une rencontre organisée dans chacun des lycées sous l'égide du Proviseur.

79 jeunes filles ont participé aux ateliers de Seconde et Première.

Dans l'académie de Lyon, l'ensemble des marraines ont été formées à leur rôle et leurs missions de marraines au cours d'une session de formation organisée lundi 13 janvier 2014. Cette formation était assurée par une formatrice du GRETA.

7.2 - Concours « Conjuguez les métiers au féminin » - CAPEB

Le secteur du bâtiment est en pleine mutation. La mécanisation des tâches, l'adaptation des dispositifs de manutention, les besoins d'une main d'œuvre qualifiée, le développement du tertiaire, des conditions de travail favorables sont autant d'éléments qui font que l'artisanat du bâtiment donne aux femmes de vraies opportunités professionnelles. Aujourd'hui, les jeunes filles et les garçons sont capables de faire tomber les barrières et de faire évoluer les pratiques

La Confédération de l'Artisanat et des Petites Entreprises du Bâtiment (CAPEB), avec le soutien du Ministère de l'Éducation nationale, de l'enseignement supérieur et de la recherche organise, depuis 8 ans concours national CAPEB: "conjuguez les métiers du bâtiment au féminin" pour favoriser l'accès des femmes aux métiers du bâtiment.

Ce concours national a pour objectif de mobiliser les élèves de façon innovante en récompensant les auteurs de photos créatives et originales de femmes travaillant dans le bâtiment et des photos liées aux métiers de l'artisanat du bâtiment. Il s'adresse à des équipes mixtes d'élèves de classe de troisième.

7.3 – Déployons nos Ailes – IMS

Il s'agit d'une action partenariale Entreprise-Education qui vise à faire évoluer le regard des jeunes filles et des jeunes gens sur les métiers dits masculins ou féminins et les compétences associées. Cela est réalisé par le biais de rencontres entre des salariés en poste dans ces métiers et des élèves d'une classe de troisième ou quatrième. Des métiers manuels et de production, à ceux de la gestion et du management, tous les niveaux de qualification sont représentés. C'est une approche de l'entreprise par l'activité professionnelle.

Les objectifs du programme « Déployons Nos Ailes » sont :

- Renforcer l'accès des jeunes à la connaissance de l'entreprise, de ses métiers et des compétences associées ;
- Contribuer à déconstruire les stéréotypes de genre qui impactent encore aujourd'hui les choix d'orientation scolaire et professionnelle des jeunes filles et garçons.

En 2013/2014, le programme a profité à des élèves de 4° et de 3° des collèges de la région Rhône-Alpes et notamment des collèges RRS, ECLAIR ou des établissements situés en zones rurales. Pour l'académie de Lyon, 220 élèves en provenance de 11 collèges ont rencontré les professionnels de 10 entreprises.

Liste des établissements et entreprises partenaires dans l'académie de Lyon :

	Les Iris Villeurbanne		Raoul Dufy Lyon 3
	Maurice Utrillo Limas		Henri Longchambon Lyon 7
	Lucie Aubrac Givors		Jean Moulin Villefranche-sur-Saône
	René Cassin Corbas		Paul Eluard Vénissieux
	Pierre Brossolette Oullins		Honoré de Balzac Vénissieux

	Lachenal Saint Laurent de Mûre
---	---

7.4 – Girl's day – SNCF

La 2nde édition de la **Girl's Day** manifestation proposée par la SNCF a eu lieu le 26 novembre 2013.

80 jeunes filles lycéennes venant de 4 lycées ont été conviées : le lycée Robert Doisneau de Vaulx-en-Verin, le lycée Ampère de Lyon 2^{ème}, le lycée Juliette Récamier de Lyon 2^{ème} et le lycée La Martinière Duchère de Lyon 9^{ème}.

Elles ont pu participer à un forum composé de stands et ont pu ainsi :

- découvrir des métiers, peu connus du grand public, à dominante technique
- échanger avec des femmes sur leur quotidien professionnel
- se retrouver autour du déjeuner pris en commun

Elles ont pu visiter des chantiers sélectionnés, en étant accompagnées et guidées dans leur découverte des métiers par des femmes et des hommes salarié-e-s de la SNCF.

7.5 – Ingénieur-e et technicien-ne demain – OPE

Depuis 2002, l'action "Ingénieur-e et technicienne demain" est proposée à des élèves de 1^{ère} S et des élèves de 3^{ème} de collège.

Cette action propose une présentation de parcours diversifiés. En faisant intervenir des femmes ingénieures et des élèves ingénieures et/ou techniciennes qui témoignent de leur parcours de vie, les élèves ont ainsi accès à une information directe. Ce témoignage-débat (TD) est piloté par un ou une ingénieur-e à la retraite.

Les deux objectifs de ce dispositif sont d'une part, d'ouvrir le champ des possibles aux jeunes filles comme aux garçons, et d'autre part d'élever ainsi le niveau d'aspiration des élèves qui connaissent peu les métiers scientifiques et techniques autour de ces formations de haut niveau de qualification.

Synthèse des interventions en lycées en 2013-2014

Dépt	Nb Lycées	TD	Nb filles	% filles	Nb garçons	% garçons	Nb élèves
69	17	23	477	43%	640	57%	1117
42	12	17	376	46%	433	54%	809
01	5	9	199	47%	227	53%	426
Total	34	49	1052	45%	1300	55%	2352

Synthèse des interventions en collèges en 2013-2014

dépt	Nb Collèges	TD	Nb filles	% filles	Nb garçons	% garçons	Nb élèves
69	10	12	213	48%	224	51%	440
1	5	11	215	51%	209	49%	424

8- ACTIONS MENEES DANS LE CADRE DE CONCOURS

8.1 - Créateurs d'idées - MEDEF

Organisé sous le patronage du MEDEF Rhône-Alpes et du Conseil régional, le concours "Créateurs d'idées" vise à stimuler l'esprit de créativité en proposant à des élèves d'imaginer des produits ou des services qui n'existent pas encore mais qui pourraient se concrétiser sous 5 ans.

Pour l'édition 2013-2014, 174 dossiers ont été déposés par les élèves de 2nde de LEGT, de 2nde de LP et de 1ère année de BTS des académies de Lyon (65 dossiers au total) et de Grenoble.

Le 06 février 2014, les 9 projets retenus par les organisateurs (3 par type de classe) ont été présentés par les élèves à un jury de professionnels réunis pour le Mondial des Métiers. Le coup de cœur du jury a été délivré au projet "L'arbre bioluminescent" proposé par des élèves de 2nde du lycée La Martinière Diderot et consistant à envisager une transposition des gènes de luminescence du ver luisant dans la chlorophylle des arbres pour remplacer à terme les lampadaires des villes.

8.2 - Olympiades des Sciences de l'Ingénieur

Les Olympiades de Sciences de l'Ingénieur ont pour vocation de susciter chez les lycéens de première et de terminale des lycées d'enseignement général et technologique, l'esprit de création en équipe, le goût pour la recherche et les compétences de l'Ingénieur.

Sur les 28 académies participantes, celle de Lyon est la plus impliquée avec 147 projets déposés.

Lors de la finale académique du 16 avril 2014 à l'Ecole Centrale de Lyon, une sélection de 35 projets a été évaluée par des jurys composés de représentants d'entreprises, de l'institution et de professeurs de CPGE. Au final, 18 d'entre-eux ont reçu un prix (modélisation, innovation, réalisation, communication, pertinence technique et démarche de projet) remis par des personnalités rhônalpines et 7 d'entre-eux ont été retenus pour concourir à la finale nationale du 21 mai 2014.

Cette finale, organisée au siège social de Microsoft France, s'est déroulée sous la présidence de la Ministre de la jeunesse, madame Najat Vallaud-Belkacem. Sur les 60 projets présentés, 2 de l'académie de Lyon ont été primés :

- Prix de l'ingénierie pour le Lycée Parc Chabrières Lyon pour son projet « Tornado » ;
- Médaille de bronze des Olympiades pour le lycée de la Plaine de l'Ain pour son « Robot ramoneur".

8.3 - Ma caméra chez les pros – SFR

Initié sur l'académie de Lyon en 2010-2011 en lien avec SFR, ce dispositif a pour objectif de faire découvrir à des élèves de 3^{ième} DP3 de collèges en zone d'éducation prioritaire quelques métiers en leur proposant de réaliser un reportage vidéo.

L'attribution des prix 2013-2014 s'est réalisée le 23 mai 2014 sur le plateau télévisé de TLM :

- Prix du scénario et coup de cœur du Jury: collège Victor Schoelcher (Lyon) pour son reportage sur le régiment médical de La Valbonne ;
- Prix de l'interview : collège Jacques Duclos (Vaulx-en-Velin) pour son reportage sur la construction d'une passerelle sur le Rhône par Vinci ;
- Prix de la réalisation : collège Jean Moulin (Villefranche-sur-Saône) pour son reportage sur le magasin d'expédition de produits Sanofi ;
- Prix du script : collège Alain (Saint Fons) pour son reportage sur les conseillers solidarité d'EDF.

8.4 – Institut Confluences – Prix de l’industrie

L’Institut a organisé cette année le premier « Les Prix de l’Industrie », un prix destiné à valoriser les entreprises industrielles ayant mis en place des initiatives et projets remarquables de formation et d’initiatives variées auprès des jeunes et d’un public large pour répondre aux défis industriels, économiques et sociétaux.

Ce prix a également vocation à mettre en lumière les besoins générateurs d’emploi non couverts et montrer l’industrie comme une voie d’excellence, et l’entreprise :

- ✓ dans son engagement au côté de l’enseignement pour adapter, faire évoluer l’offre dans le cadre d’un rapprochement « entreprise / formation » (expression des besoins, évolution des métiers, etc.)
- ✓ dans sa dimension d’exemplarité, par sa capacité à s’adapter en permanence et à innover pour trouver les solutions de son développement.

La MEE a accompagné l’Institut Confluences dans sa communication auprès des établissements scolaires et dans la sélection des dossiers retenus.

A cette occasion, l’entreprise Renault Trucks a été récompensée pour le projet de classe immersive en entreprise développé en partenariat avec le Lycée La Mache (Lyon 8°)

9- ACTIONS MENEES DANS LE CADRE DE DISPOSITIFS NATIONAUX

9.1 - La semaine école entreprise - MEDEF

En déclinaison de la thématique « Innovation et Esprit d’entreprendre » retenue pour 2012-2013 par le MEDEF, 3 demi-journées d’actions ont été menées dans l’académie de Lyon en novembre 2013 :

Territoire	Nombre d'actions	Nombre de participants
Ain	1	245
Loire Nord	1	90
Rhône	1	nc

- **Rhône**

21 novembre et 22 Novembre 2013 : Lycée La Martinière Duchère à Lyon (69) - " Biotechno : mon avenir !"

- **Ain**

Le 22 novembre 2013, le lycée Val de Saône (Trévoux) proposait à une 60^{aine} d’élèves de seconde MPS + CIT d’appréhender la praticité des formations à caractère scientifique et technologique au travers du projet «Course en cours : moteur de la réussite» mené par les élèves du lycée depuis 2010.

- **Loire**

Le 18 novembre 2013 au Lycée François Mauriac à Andrézieux-Bouthéon, 80 élèves proposaient de découvrir le thème « Sciences et innovations technologiques » au travers de leurs projets école/entreprise pour les domaines Architecture, Construction, Mécatronique, Electronique, Informatique.

9.2 - Semaine de l'industrie

En 2013-2014, la MEE a accompagné l'action de « Découverte des métiers de la distribution électrique ». ERDF a proposé à près de 70 élèves de terminale STI2D2E et Bac Pro ELEEC issus de 4 établissements de Lyon de visiter, le 08 avril 2014, le plus grand poste source urbain de France – le poste source de Saint Amour à Lyon – et d'échanger sur les métiers de la distribution électrique.

La MEE a participé à la sensibilisation des établissements afin que cette manifestation connaisse un réel succès. Il faut noter que 139 évènements ont été organisés sur l'année scolaire 2013/2014 contre 88 l'année précédente.

10- ACTIONS POUR LA VALORISATION DE FILIERES

10.1 - Lycée des Métiers

A l'issue de sa formation « auditeur Lycée des métiers » des 14-15 novembre 2013, un Ingénieur Pour l'Ecole a participé le 17 avril 2014 à un audit de renouvellement d'un lycée de l'académie.

Il a également été convié à participer au groupe de pilotage LDM du 07 juillet 2014.

10.2 - Filières STI2D

La MEE a accompagné le dispositif « Agences d'Energie des Lycées » proposé par la région Rhône Alpes et consistant à proposer à des enseignants de STI2D2E d'utiliser les bâtiments du lycée comme terrain d'expérimentation pour leurs travaux pédagogiques. Les élèves ont ainsi l'occasion d'identifier puis de mettre en œuvre des pistes d'amélioration de la maîtrise des consommations de fluides du lycée :

- Accompagnement du dispositif par des experts d'EDF ;
- Accompagnement du programme « l'énergie, c'est la classe » mis en œuvre au Lycée Aragon (Givors) et ayant reçu le prix du public lors de la « Journée nationale de l'innovation » du 27 mars 2014 ;
- Mise en place d'un « parcours coordonné de l'énergie » consistant en une journée de visites d'installations industrielles de secteur de l'énergie ;
- Participation d'industriels des secteurs de l'énergie et de la propreté à un atelier de simulation d'entretien d'embauche lors de la journée de regroupement du 14 mai 2014

10.3 – Bac Pro ELEEC

Dans le cadre de la convention passée entre EDF et le rectorat pour promouvoir auprès d'établissements situés en zone défavorisés les formations technologiques associées à l'exercice de métiers d'énergéticien, plusieurs actions ont été menées en 2013-2014 avec la Cité scolaire Sembat-Seguin :

- Présentation des métiers du Groupe EDF auprès des classes de terminales Bac Pro ELEEC et CAP PROE ainsi que 1ère et 2ème années BTS Electrotech ;
- Appui méthodologique à la rédaction d'un CV auprès des classes de terminales Bac Pro ELEEC et CAP PROE ;
- Visite de sites de production industrielle (hydraulique & nucléaire) et de distribution d'électricité (poste source) ;
- Communication des offres d'emplois et de stages en alternance ;
- Aide auprès d'élèves méritants, notamment par la délivrance d'une bourse d'étude.

10.4 – Métiers de la Plasturgie

10.4.1 – Plasturgie en 3 actes – MEDEF

L'objectif de cette action, menée en partenariat avec le syndicat professionnel de la plasturgie et le MEDEF Ain, est d'accroître la connaissance des métiers de la plasturgie et de leurs filières de formation en direction des collèges du Haut Bugey au travers au travers d'un dispositif en 3 phases :

- Immersion des enseignants dans des entreprises de la filière,
- Accueil de professionnels de la plasturgie dans les collèges,
- Accueil des classes en entreprises dans le cadre des « journées portes ouvertes » spécifiques scolaires.

En 2013-2014, 4 enseignants de 3 collèges et 95 élèves ont ainsi pu appréhender concrètement, et en complément des présentations réalisées en classe, le domaine et les métiers de la plasturgie.

10.3.2 - PlastiCampus d'Oyonnax-Bellignat

Le 14 octobre 2013, les ministres de l'Education nationale et du Redressement productif ont inauguré le premier campus des métiers et qualification : le Plasti Campus d'Oyonnax-Bellignat.

La MEE a ensuite réalisé la promotion des différentes actions menées par le Lycée Arbez-Carme pour la promotion des formations et métiers de la plasturgie :

- Le 1^{er} salon - « Open days » - consacré aux professionnels de la Plasturgie & Composites s'est tenu les 13 et 14 février 2014 avec 9 exposants. Plus de 150 entreprises et de nombreux lycéens ont visité ce salon ;
- Le 18 février, présentation du Plasticampus et du réseau d'entreprises locales à la Direction des Relations Européennes et Internationales et de la Coopération (DREIC) du Ministère de l'Education Nationale dans le cadre de projets de création d'Instituts Supérieurs de Technologie en Amérique du Sud ;
- Le forum « Plasturgie & Energie » du 15 avril 2014 a été l'occasion de mettre en contact industriels et représentants du lycée Arbez-Carme pour le financement éventuel d'une presse à injecter électrique ;

- Conférence donnée par le lycée Arbez-Carme lors du salon "3D Print" à Eurexpo, le 17 juin 2014.

10.5 – Métiers des Transports, de la logistique et la carrosserie – Salon SOLUTRANS

Le salon Solutrans est un rendez-vous biennal à Lyon de tous les professionnels du transport routier et urbain. Pour l'année 2013, ce salon a accueilli 750 exposants.

En parallèle, la fédération Française de la carrosserie, organisateur du salon, accueille des collégiens pour un parcours spécifique et ludique qui aborde les points suivants : Découverte du camion et de sa modernité, découverte des métiers et des formations des filières transport, travail sur la prévention et la sécurité routière.

Cette année encore 14 classes de collège se sont succédées du mardi au vendredi pour une ½ journée de découverte qui s'inscrit dans la construction du parcours individuel d'information, d'orientation et de découverte du monde économique et professionnel.

Liste des établissements concernés : Aimé Césaire (Vaulx-en-Velin), Alain (Saint Fons), Boris Vian (Saint-Priest) et Louis Aragon (Vénissieux)

Conscients de l'intérêt pédagogique de ce salon pour les jeunes lycéens en formation (dans le secondaire ou dans le supérieur) dans le cadre de l'éducation à l'orientation, les chefs de travaux ont communiqué auprès des équipes pédagogiques et de leurs élèves et 6 établissements, en lien avec cette spécialité, ont organisé une visite selon des modalités spécifiques.

Liste des établissements concernés : LP François Cevert (Ecully), LP Alfred de Musset (Villeurbanne), LP Gabriel Voisin (Bourg-en-Bresse), Lycée Albert Camus (Rillieux-la-Pape), Lycée Claude Lebois (Saint-Chamond), Lycée Colbert (Lyon 8^{ème})

10.6 – Métiers du BTP

La mission école-entreprise accompagne la fédération du BTP Rhône en participant à la communication autour de ses principales actions :

- Le « show » du BTP : opération destinée aux collégiens qui a pour objectif de faire connaître le secteur, ses métiers et ses filières de formation
- Un jour en entreprise : opération destinée aux professeurs, aux conseillers d'orientation psychologues et chefs d'établissement afin de les informer des évolutions du secteur pour une meilleure efficacité dans l'accompagnement à l'orientation.
- Les coulisses du BTP : Cette manifestation en préparation, programmée début Octobre, sera l'occasion pour nos élèves accompagnés des équipes pédagogiques et éducatives de découvrir le chantier du grand stade de Lyon en 2 étapes (vidéo: historique et envergure du projet puis sur site: observation du chantier à partir du belvédère).

La mission école-entreprise participe aussi au débat lors des commissions formation organisées par la fédération du BTP Rhône.

11- ANIMATION DE RESEAUX

11.1 - Réseaux écoles entreprises locaux (REEL)

Les REEL ont pour objectif de réunir, au niveau du bassin de formation, les établissements scolaires (collèges et lycées publics) et les entreprises du secteur géographique.

Les interlocuteurs dans les établissements :

Les EPLE nomment un « enseignant référent » qui sera membre du réseau et qui assurera le relais, au sein de l'établissement, des informations liées aux partenariats école/entreprise.

Il sera en contact avec la Mission Ecole Entreprise (MEE) .

Les entreprises peuvent être :

- celles avec lesquelles les établissements scolaires sont déjà en relation,
- celles qui sont représentées par des organisations professionnelles ou des associations, en lien avec le rectorat : MEDEF, CGPME, Chambre Régionale des Métiers, 100.000 entrepreneurs, IMS, Entreprendre pour Apprendre, ARPEJH...ou les collectivités publiques.

Les REEL ont pour vocation :

- de favoriser le travail en réseau entre établissements et entreprises
- d'être un relais d'information dans les bassins pour la mission école entreprise
- de permettre une meilleure circulation des bonnes pratiques et expériences entre les différents acteurs dans le domaine du numérique et de l'innovation, par exemple
- d'assurer la visibilité des actions réalisées par les établissements dans un bassin donné
- de développer et favoriser l'utilisation des outils à leur disposition dont « monstageenligne.fr » (portail national de stages) pour les lycées

Implantation des REEL dans les bassins de formation : Loire Centre, Loire Sud, Rhône Sud, Lyon Nord Est, Lyon Sud-est, Beaujolais Val de Saône et Ain ouest, Ain Sud

Cette année scolaire, aucune nouvelle implantation n'a eu lieu. A ce jour, il reste à organiser Ain Est, Loire Nord, Lyon Nord, Monts du Lyonnais

11.2 - Conseillers de l'enseignement technologique (CET)

En 2013-2014, 8 nouveaux CET ont été nommés par arrêté du 23/05/2014 tandis que 6 CET démissionnaient soit suite à départ de la région, soit pour convenances personnelles.

Le rectorat de Lyon a convié les 294 CET de l'académie à participer le 24 juin 2014 à un séminaire centré sur la thématique « les examens dans l'enseignement professionnel ».

De son côté, l'AFDET a organisé le 18 septembre 2013 une rencontre nationale centrée sur 3 types d'aides : l'aide à l'orientation, l'aide à l'accompagnement personnalisé et l'aide à l'insertion professionnelle.

11.3 - SOS Stages – Préfecture Egalité des chances

Le 05 novembre 2013, une charte a été signée entre le rectorat de l'académie de Lyon et la Préfecture du Rhône pour l'année 2013/2014. Son objectif est de mettre en place, pour des filières ciblées, un dispositif d'accompagnement à la recherche de stages pour les élèves susceptibles de subir une discrimination entraînant un risque de décrochage et provoquer un phénomène de rejet pour ces métiers.

Ce dispositif comporte 2 volets :

- un accompagnement d'élèves sans solution, de collège ou de lycée professionnel, dans la recherche d'un stage ;
- Des ateliers, animés par FACE (Fondation Agir Contre l'Exclusion, permettant de travailler sur l'importance de l'attitude professionnelle dans la recherche de stage.
 - Ces ateliers se déroulent sur 2 créneaux d'une heure trente. Dans un premier temps, les élèves doivent découvrir par le jeu des questions-réponses l' « invité mystère » ;
 - Dans un deuxième temps, un travail est effectué sur le photolangage. Cette étape met en perspective l'importance de l'attitude professionnelle et la problématique des aprioris et des discriminations multiples.

Pour 2013-2014,

- les partenaires ont ciblés 10 établissements dans le Rhône :
 - Lycée des Canuts, Vaulx en Velin
 - Lycée Fernand Forest, Saint-Priest
 - Lycée Tony Garnier, Bron
 - Lycée Magenta, Villeurbanne
 - Lycée François Cevert, Ecully
 - Collège Alain, Saint Fons
 - Collège Aimé Césaire, Vaulx-en-Velin
 - Lycee Marc Seguin, venissieux
 - Collège Longchambon, Lyon
 - Collège Schoelcher, Lyon
- 32 demandes d'aides à la recherche de stage ont été transmises à la MEE. Les 32 élèves ont tous trouvé un stage dont 5 par l'intermédiaire de FACE Grand Lyon (2 élèves ont été pris directement dans leurs locaux) .
- 13 ateliers « Connaissance de l'entreprise et des attitudes professionnelles » et « CV - lettre de Motivation » ont été réalisés. 138 élèves ou lycéens ont pu bénéficier d'une préparation aux entretiens avec 13 représentants d'entreprises.

11.4 – SOLEN

La mission école entreprise participe aux commissions formation de la fédération SOLEN.

Dans ce cadre là, avec l'ensemble des participants, nous travaillons, par exemple, sur la problématique de la transition lycée enseignement supérieur surtout pour les élèves issus de la voie pro.

La mission école entreprise a participé à la mise en place de la journée chrono de l'alternance organisée le 23 Mai.

Cette année encore, cette journée a concerné les contrats d'apprentissage ou de professionnalisation de tous niveaux : CAP à Bac +5.

Ce sont 550 visiteurs qui ont été accueillis et qui ont pu se présenter pour l'une des 246 offres d'alternance proposées par les entreprises :

30 entreprises étaient présentes sur site et 70 étaient représentées.

La rencontre entre les entreprises et les futurs alternants s'est réalisée sous le format de job dating. Les organisateurs de cette journée avaient mis à disposition des entreprises ou représentants d'entreprises, des stands afin de réaliser des courts entretiens, permettant ainsi de rencontrer, présélectionner ou recruter des alternants.

12- AUTRES ACTIONS

12.1 – Nouveau partenariat avec la CCI Rhône-Alpes

Une convention de partenariat a été signée le 28 Juin 2013 entre la Chambre de Commerce et d'Industrie de région Rhône-Alpes et l'académie de Lyon. Cette convention fixe les modalités de la coopération concernant la relation École/Entreprise pour une durée de 5 ans.

Grâce à ce nouveau partenariat, 3 fiches actions sont venues enrichir la boîte à outils.

- Journées Portes Ouvertes en Entreprises – Voyage au cœur des entreprises
 - Cible : primaire, collège, lycée, CFA, enseignement supérieur, grand public
 - Objectifs : connaître le tissu économique local, découvrir des entreprises, des métiers et un savoir-faire - Approfondir les connaissances sur un secteur professionnel
- Le développement de l'apprentissage des jeunes
 - Cible : Elèves en situation de handicap
 - Objectifs : Les Chambres de Commerce et d'Industrie sont des acteurs clés dans la promotion de l'apprentissage auprès des entreprises. En Rhône-Alpes, elles disposent de développeurs mission handicap chargés :

Auprès des entreprises :

- Sensibilisation sur l'intégration des travailleurs handicapés (obligations légales, aides spécifiques, ...)
- Suivi tout au long du contrat (administratif, logistique, financier, humain...)

Auprès des futurs apprentis handicapés :

- Accompagnement à la prospection d'entreprises puis mise en relation
- Aide à la recherche d'un Centre de Formation pour apprenti (CFA)
- Proposition de stage de découverte pour valider si nécessaire le projet

- Aide à la prise en charge administrative pour l'obtention des aides et de la reconnaissance de travailleur handicapé
- Les mercredis de l'apprentissage
 - Cible : Élèves de 4^e, 3^e, lycéens et étudiants (jusqu'à 26 ans) intéressés par des formations proposées en contrat d'apprentissage (du CAP au niveau Ingénieur).
 - Objectifs : Découvrir l'apprentissage : Les métiers et diplômes préparés en apprentissage, le fonctionnement de l'alternance (Entreprise/CFA), le contrat d'apprentissage, la rémunération de l'apprenti, la recherche du maître d'apprentissage...

12.2 – L'envol

L'Envol, association créée par La Banque Postale accompagne chaque élève individuellement pendant 6 à 8 ans. L'objectif est de leur donner confiance en eux, de développer leur ambition et de leur faire prendre conscience de leur potentiel

L'Envol encourage l'esprit de promotion et d'entraide entre les élèves du programme et leurs marraines et parrains lors d'événements et via L'Envol en ligne, le campus virtuel, tout au long de l'année. Le programme favorise ainsi une dynamique intergénérationnelle. L'envol accompagne chaque élève dans ses démarches administratives et académiques. Le programme propose aux jeunes des informations et une aide sur les questions d'organisation, de budget, de calendrier, ainsi qu'un accompagnement dans la réflexion sur l'orientation

La mission école entreprise a accompagné ce partenaire dans l'identification des élèves susceptibles d'intégrer ce programme.

Concernant la promotion 2014, ce sont cinq candidatures en provenance de l'académie de Lyon qui ont été retenues. Après des entretiens ,3 élèves participeront finalement à ce programme. Ils sont issus des collèges Louis Lumière, Aimé Césaire et Ampère.

4 élèves participaient déjà au programme cette année :

- 1 élève du lycée Doisneau à Vaulx-en-Velin,
- 1 élève du lycée Monnet-Fourneyron à St Etienne,
- 1 élève du lycée Arbez Carme à Bellignat,
- 1 élève du lycée du Bugey à Belley

Ces 4 élèves étaient issus des collèges Aimé Césaire, Ampère, Jules Vallès, Collège du Valromey.

L'année scolaire passée, ces 4 élèves ont pu assister à la fois au Campus d'intégration (à Marseille fin août 2013) et au Week-end d'ouverture à Paris (début janvier 2014).

12.4 – Les clubs DP3 en lien avec le MEDEF RA

Les chargés de mission des MEDEF territoriaux, en collaboration avec des représentants de l'Education Nationale (dont le directeur de CIO), mettent en

place, de manière progressive et en fonction de la demande des intéressés, des clubs DP3 sur les bassins.

Chaque bassin décide de ses propres modalités d'organisation.
Les bassins sont donc à l'initiative de la mise en place de ces clubs DP3.

Date	Dpt	Bassin	Action	Partenaires	Objectifs	Résultats
11/10/13	Loire Nord	Roanne	Organisation d'une intervention d'une femme exerçant un métier traditionnellement d'homme	Collège St Paul	* Faire avancer l'égalité Homme/Femme, combattre les idées reçues et les préjugés concernant les représentations sexuées des métiers et des compétences, promouvoir les différentes filières peu fréquentées par les filles	Environ 90 élèves ont participé à l'intervention
25/11/13	Loire Nord	Roanne	Présentation d'une action pour les DP3 en 3 temps	Collège François D'assises	Présentation d'une action pour les DP3 dont le but est de découvrir les métiers dans une entreprise à travers la fabrication d'un produit	1 action programmée pour 2014
24/03/14	Loire Nord	Roanne	Organisation d'une intervention de 2h sur le thème de l'entrepreneuriat en présence de chef d'entreprise	Collège Michel Servet Charlieu	* Faire découvrir aux élèves la fonction de l'entrepreneur et donner le goût de l'entrepreneuriat. * Sensibiliser les élèves à la création et à la reprise d'entreprise	20 élèves de 3DP3 ont assisté à l'intervention de Gérard PELISSON (Sté EVOLUTIS)
16/04/14	Loire Nord	Roanne	Organisation d'une intervention de 2h sur le thème de l'entrepreneuriat en présence de chef d'entreprise	Collège Louis Aragon Mably	* Faire découvrir aux élèves la fonction de l'entrepreneur et donner le goût de l'entrepreneuriat. * Sensibiliser les élèves à la création et à la reprise d'entreprise	20 élèves de 3DP3 ont assisté à l'intervention de Georges Bonnet (Comptabilité)

Date	Dpt	Bassin	Action	Partenaires	Objectifs	Résultats
18/04/14	Loire Nord	Roanne	Organisation d'une intervention de 2h sur le thème de l'entrepreneuriat en présence de chef d'entreprise	Collège de la Côte Roannaise Renaison	* Faire découvrir aux élèves la fonction de l'entrepreneur et donner le goût de l'entrepreneuriat. * Sensibiliser les élèves à la création et à la reprise d'entreprise	25 élèves de 3DP3 ont assisté à l'intervention de Wilfrid Merle (Notaire)
22 mai 2014	Loire Sud	Vallée du Gier	Thème : Une entreprise, des métiers	Collège Pierre Joannon - Collège François Truffaut - Collège Privé Sainte Marie - Collège Jean Rostand - Collège Privé les Collines - Collège G. Baty	Visite des entreprises : Fromagerie GUILLOTEAU - LEROY MERLIN Saint Chamond – la STAS Transports MASSON - BTP Loire - Pôle Agroalimentaire Loire - UIMM Loire - FNTR 42 et le Club Gier Restitution sous forme de reportage photo et présentation orale des entreprises visitées en amont sur le thème	Projet collectif impliquant 6 collèges et 80 élèves
27 mars 2014	Loire Sud	Vallée de l'Ondaine	Thème de l'éco-conception	Collège Massenet Fourneyron, Collège Les Bruneaux, Collège Bois de la Rive, Collège Waldeck Rousseau, Collège Emile Falabregue et Collège Louis Grüner	Visite de 5 entreprises : STEPHANIX (Métallurgie) la STAS, le CHU Restauration, les piscines DESJOYAUX et un chantier	Projet collectif impliquant 6 collèges – une centaine d'élèves
6 juin 2014					Restitution sous forme de reportage photo et présentation orale des entreprises visitées en amont sur le thème	

13- CONCLUSIONS

Pour l'année 2013/2014, voici les points marquants pour le service :

Point forts

- Les conventions avec nos partenaires permettent d'établir un cadre de cohérence autour des actions mises en place dans le cadre de la construction du parcours des élèves.
- Les actions conjointes avec l'association ARPEJEH ont révélé un vrai besoin d'information et d'accompagnement des publics à profil particulier.
- La mise en place d'outils de communication :
 - Page spécifique sur le site internet académique
 - Plaquette de communication
 - Plaquette Boite à outils
- Nos actions sont reconnues et plébiscitées par les équipes pédagogiques et d'encadrement des établissements (le nombre d'actions sont en augmentation).
- Nous sommes de plus en plus sollicités par les branches professionnelles et nos partenaires.
- Les partenariats les plus récents se développent de façon significative (ex : les MOF).
- Collaboration de plus en plus significative avec les corps d'inspection sur différents dossiers : Olympiades, Praxibat, FEEBAT, STI2D...

Point de fragilité

- Le déploiement des REEL s'avère difficile. Les réunions de bassin ne sont pas fréquentes et ont souvent pour cible uniquement une même catégorie d'établissement (LP).

Perspectives de développement

- Continuer à déployer les « REEL » sur l'ensemble de l'académie.
- Continuer à faire vivre les conventions avec nos partenaires en imaginant de nouvelles actions.
- Développer l'utilisation du portail de stages « mon stage en ligne ».
- Participer au développement du projet « Olympiades des sciences et technologies de l'ingénieur » en lien avec les corps des IA IPR.

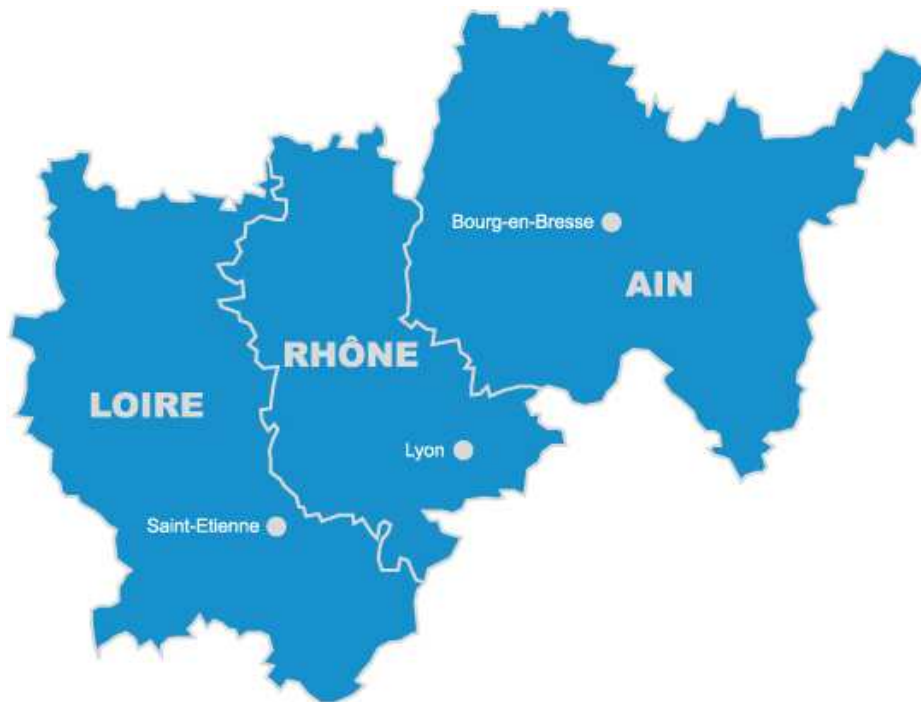
- Développer des actions spécifiques en direction des établissements membres du réseau ECLAIR.
- Mettre en place un partenariat actif avec l'association jeunesse et entreprise (AJE).
- Mettre en place un partenariat actif avec l'Union des Industries des Métiers de la Métallurgie de l'Ain pour sensibiliser les jeunes de troisième aux industries technologiques.

L'année scolaire a été dense en activités et en innovations, dans le souci permanent de la cohérence avec le nouveau parcours individuel d'information, d'orientation et de découverte du monde économique et professionnel.

La vocation de la MEE est bien de développer des outils – et donc des actions – en direction des équipes encadrantes et pédagogiques, en vue de les aider à faire découvrir aux jeunes la réalité du monde du travail. C'est bien le sens de l'association chargée de mission – IPE.

Préparer leur futur, s'accrocher à la réalité, avoir envie, telles sont les réalités des jeunes auxquels la MEE tente d'apporter sa contribution.

L'ACADEMIE DE LYON



ACADEMIE DE LYON

Rectorat
92 rue de Marseille BP 7227
69354 Lyon CEDEX 07
T 04 72 80 60 60
F 04 78 58 54 78