

**En compréhension de l'écrit, les évaluations nationales ou internationales des acquis des élèves en fin de collège donnent des résultats convergents. L'accroissement du nombre d'élèves dans les faibles niveaux de compétences s'observe aussi bien dans Cedre entre 2003 et 2009 que dans Pisa entre 2000 à 2009.**

**D**ans le cadre du cycle d'évaluations disciplinaires réalisées sur échantillon (Cedre), enquête nationale de la DEPP, la reprise en 2009 de l'évaluation de 2003, portant sur les compétences générales des élèves de troisième, permet de comparer leurs performances à six ans d'intervalle. Elle s'appuie sur les programmes du collège, sans être une évaluation directe de ce qui est défini dans ces programmes.

Entre 2003 et 2009, le score moyen des élèves baisse de manière significative et la proportion des élèves les plus faibles augmente : elle passe de 15,0 à 17,9 % (graphique 01). Le nombre d'élèves « en retard » a diminué mais leur part a sensiblement augmenté dans les groupes de faible niveau (tableau 03). Les résultats sont également en baisse dans le secteur de l'éducation prioritaire où la proportion des élèves les plus faibles a plus que doublé entre 2003 et 2009, de 3,9 % à 8,7 %.

L'évaluation internationale Pisa s'intéresse beaucoup plus aux compétences mobilisant des connaissances qu'aux connaissances elles-mêmes. Elle ne mesure donc pas directement le degré d'atteinte des objectifs des programmes d'enseignement : les exercices proposés résultent d'un compromis au niveau international sur ce qui est considéré comme nécessaire au futur citoyen.

Entre 2000 et 2009, les résultats de la France n'évoluent pas de manière significative. Son score moyen reste stable, dans la moyenne des pays de

l'OCDE, mais les résultats des élèves sont plus dispersés sur les différents niveaux de l'échelle des compétences. La proportion d'élèves peu performants augmente : elle passe de 15,2 à 19,7 % (graphique 02). Les élèves de 15 ans en troisième ont un niveau plus faible en 2009. Ces élèves « en retard » sont moins nombreux, ce qui s'explique par la diminution du redoublement et l'augmentation du nombre d'élèves en seconde professionnelle (tableau 04).

*L'évaluation Cedre 2009 a été passée par un échantillon représentatif de 5 142 élèves inscrits en troisième générale, répartis dans 193 collèges publics et privés sous contrat de France métropolitaine.*

*L'estimation conjointe des modèles de réponse à l'item, à partir des données de 2003 et de 2009, et la présence d'items communs entre les deux évaluations permettent de mesurer l'évolution dans la répartition des élèves selon les niveaux de l'échelle. Les performances décrites à chaque niveau de l'échelle sont identiques à celles de 2003.*

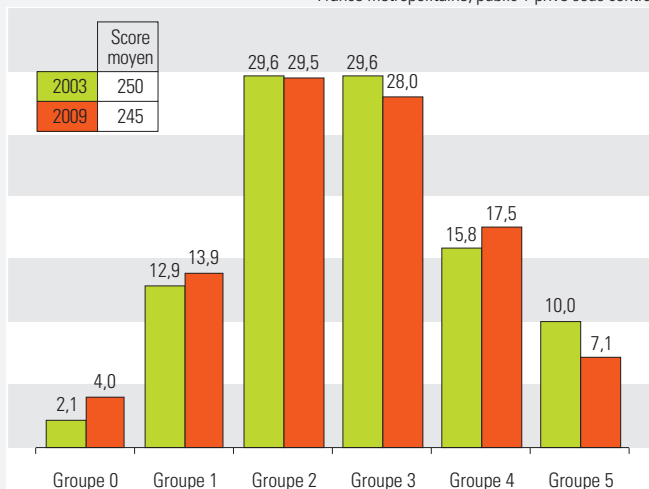
*L'évaluation internationale Pisa (Program for International Students Assessment ou programme international pour le suivi des acquis des élèves), réalisée tous les trois ans depuis 2000 sous l'égide de l'OCDE, est basée sur des procédures standardisées afin de garantir la comparabilité des résultats tant sur le plan temporel que géographique. En France, un échantillon représentatif des élèves de 15 ans était constitué, en 2009, de 4 300 élèves, pour l'essentiel des élèves de seconde et de troisième, répartis dans 177 établissements scolaires.*

Sources :

- MEN-MESR-DEPP, enquêtes Cedre compétences générales 2003-2009  
Champ : France métropolitaine, public et privé sous contrat  
- OCDE-Pisa, MEN-MESR-DEPP  
Champ : France métropolitaine + Dom, sauf La Réunion

## 01 Cedre : répartition des élèves par groupe de niveau en 2003 et en 2009 en compétences générales en %

France métropolitaine, public + privé sous contrat

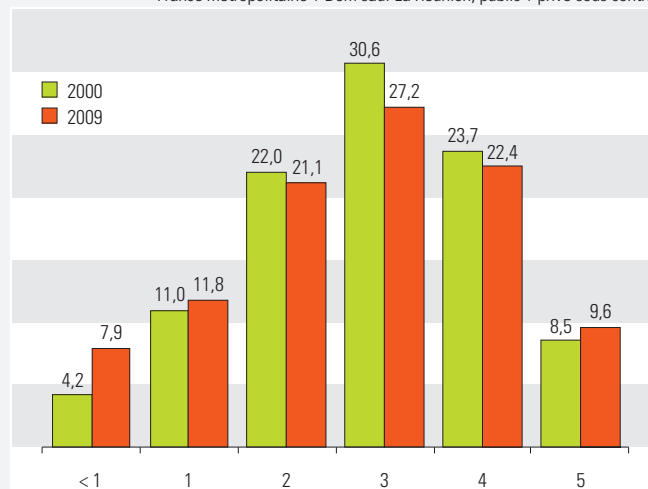


Lecture : les élèves sont répartis selon leurs scores en 6 niveaux de compétences. En 2009, 4 % des élèves appartiennent au niveau 0 (peu performants) et 7,1 % au niveau 5 (très performants).

Source : MEN-MESR-DEPP

## 02 Pisa : pourcentage d'élèves selon le niveau de compétences en compréhension de l'écrit en 2000 et en 2009

France métropolitaine + Dom sauf La Réunion, public + privé sous contrat



Lecture : les élèves sont répartis selon leurs scores en 6 niveaux de compétences. En 2009, 7,9 % des élèves français âgés de 15 ans se situaient au niveau inférieur à 1 (peu performants) et 9,6 % au niveau 5 (très performants).

Source : MEN-MESR-DEPP / OCDE

## 03 Cedre : répartition et score moyen selon le cursus scolaire des élèves et répartition selon les groupes de niveaux en 2003 et en 2009

France métropolitaine, public + privé sous contrat

		Répartition (en %)	Score moyen	Groupe 0	Groupe 1	Groupe 2	Groupe 3	Groupe 4	Groupe 5
				en %	en %	en %	en %	en %	en %
Élèves « à l'heure »	2003	66,0	264	1,0	7,0	24,4	32,7	20,6	14,3
	2009	72,2	<b>256</b>	<b>2,0</b>	<b>9,1</b>	<b>27,4</b>	<b>30,0</b>	22,0	<b>9,5</b>
Élèves en retard	2003	34,0	223	4,5	24,2	39,9	23,5	6,5	1,4
	2009	27,8	<b>217</b>	<b>9,3</b>	26,2	<b>35,0</b>	22,8	6,0	<b>0,7</b>

Lecture : les élèves « à l'heure » représentent 66,0 % des élèves enquêtés en 2003 et 72,2 % en 2009. Leur score a significativement baissé (- 8 points) entre les deux cycles d'évaluation ; 2 % d'entre eux appartiennent au groupe de niveau 0 en 2009 contre 1 % en 2003.

Les évolutions significatives sont marquées en gras et en italique lorsqu'il s'agit d'une baisse et en gras et en orange dans le cas d'une augmentation entre 2003 et 2009. Les valeurs sont arrondies à la décimale la plus proche et de manière à obtenir des sommes égales à 100 %.

Source : MEN-MESR-DEPP

## 04 Pisa : répartition selon la classe et le niveau de compétences en 2000 et en 2009 (en %)

France métropolitaine + Dom sauf La Réunion, public + privé sous contrat

	2000	Inférieur à 1	1	2	3	4	5		
<b>Ensemble</b>	<b>4,2</b>	<b>11,0</b>	<b>22,0</b>	<b>30,6</b>	<b>23,7</b>	<b>8,5</b>			
1 <sup>re</sup> générale et technologique	0	0	3,1	9,3	44,9	42,5			
2 <sup>de</sup> générale et technologique	0,2	0,7	8,4	34,7	40,8	15,1			
2 <sup>de</sup> professionnelle	2,4	13,6	33,1	39,9	10,9	0,2			
3 <sup>e</sup>	7,5	19,2	38,0	29,2	5,7	0,5			
4 <sup>e</sup>	15,6	41,4	32,8	9,6	0,6	0			
	<b>2009</b>	<b>&lt; à 1b</b>	<b>1b</b>	<b>1a</b>	<b>2</b>	<b>3</b>	<b>4</b>	<b>5</b>	<b>6</b>
<b>Ensemble</b>	<b>2,3</b>	<b>5,6</b>	<b>11,8</b>	<b>21,1</b>	<b>27,2</b>	<b>22,4</b>	<b>8,5</b>	<b>1,1</b>	
1 <sup>re</sup> générale et technologique	0	0	1,3	2,4	10,0	34,7	37,1	14,6	
2 <sup>de</sup> générale et technologique	0,1	0,2	2,0	11,7	33,5	37,0	14,2	1,4	
2 <sup>de</sup> professionnelle	2,7	8,9	21,6	35,5	25,1	5,7	0,4	0	
3 <sup>e</sup>	5,0	12,4	24,1	33,3	20,5	4,4	0,3	0	
4 <sup>e</sup>	10,6	21,3	28,3	26,7	10,7	2,2	0,3	0	

Lecture : en 2009, 12,4 % des élèves de 15 ans en troisième se situent au niveau 1b.

Source : MEN-MESR-DEPP / OCDE