

Dans cette nouvelle évaluation Cedre, en 2015, 85 % des élèves ont une maîtrise des compétences qui leur permet de poursuivre une formation. Les filles ont des résultats supérieurs à ceux des garçons et les élèves « en retard » sont plus en difficulté que les autres. Les performances sont fortement liées à l'origine sociale.

AU-DELÀ de la maîtrise des compétences du socle qui fait l'objet d'évaluations différentes, le cycle des évaluations disciplinaires réalisées sur échantillon (Cedre) a pour finalité de mesurer plus finement les acquis des élèves, en les positionnant sur une échelle de performance. Cette nouvelle évaluation s'appuie sur les programmes du collège afin d'évaluer les compétences en littératie. Cela signifie que l'écrit ne s'inscrit plus dans une discipline, mais qu'elle est abordée de façon transversale. Elle est multimodale puisqu'elle utilise des supports différents (papier, numérique, audio et vidéo). Les résultats présentés portent sur les épreuves imprimées de compréhension et de production.

Par construction, le score moyen de l'ensemble des élèves est de 250. L'analyse de la répartition des élèves dans les groupes de niveau montre qu'un peu plus d'un quart (groupes 4 et 5) ont un bon ou excellent niveau de maîtrise et qu'environ 60 % (groupes 2 et 3) ont une maîtrise des compétences qui leur permet de suivre une formation, même si la moitié d'entre eux doit encore progresser dans le développement de celles-ci. À l'extrémité inférieure de l'échelle, 15 % des élèves (groupes < 1 et 1) n'ont pratiquement aucune maîtrise (3 % en grande difficulté) ou une maîtrise réduite de ces compétences (figure 21.1 et tableau 21.3).

Le score moyen des filles est supérieur de 6 points à celui des garçons. Les garçons sont deux fois plus nombreux que les filles dans le groupe le plus faible (< 1).

Le faible score moyen des élèves « en retard » (219) marque un écart très important avec celui des élèves « à l'heure » (257). Proportionnellement, ils sont trois fois plus nombreux que les élèves « à l'heure » dans les groupes de faibles niveaux (< 1 et 1).

Les élèves relevant de l'éducation prioritaire (EP), avec un score moyen de 230, ont des résultats très inférieurs aux autres.

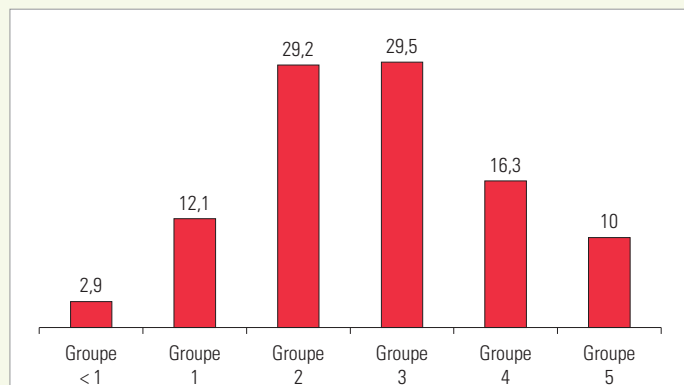
L'indice de position sociale moyen mesure la proximité du milieu familial de l'enfant au système scolaire. Cet indice peut se substituer à la profession des parents pour mieux expliquer les parcours et la réussite scolaire de leurs enfants. Pour l'échantillon de 2015, l'indice a été calculé pour chaque élève évalué. Cinq groupes ont ensuite été constitués, des élèves les plus défavorisés aux élèves les plus favorisés (tableau 21.2). L'analyse des scores moyens selon ces cinq groupes montre que les scores les plus élevés sont observés dans les groupes constitués des élèves les plus favorisés. Les résultats restent donc fortement liés à l'origine sociale, confirmant les constats effectués depuis de nombreuses années notamment dans les évaluations Cedre, PISA et sur les panels d'élèves. ■

L'évaluation sur papier menée en 2015 a porté sur la compréhension et la production à l'écrit. Quatre grands domaines de compétences sont évalués : prélever une information, traiter et intégrer des informations, réfléchir et évaluer, expliquer et raisonner.

Pour répondre aux finalités du dispositif, un échantillon d'environ 9 000 élèves (369 classes), représentatif au niveau national, a été constitué (troisième générale des collèges publics et privés sous contrat de France métropolitaine). Les réponses de 7 759 élèves ont pu être analysées dans les 348 classes répondantes.

Une échelle de performances a été élaborée en utilisant le modèle de réponse à l'item, permettant de faire correspondre difficulté des questions et niveau des élèves. La partie la plus basse de l'échelle est constituée des scores obtenus par les 15 % d'élèves ayant les résultats les plus faibles (groupes < 1 et 1). Le groupe < 1 correspond aux élèves de très faible niveau parmi ces élèves. À l'opposé, la partie supérieure, constituée des scores les plus élevés, rassemble 10 % des élèves (groupe 5). Entre les groupes 1 et 5, l'échelle est scindée en trois parties d'amplitude de scores égale, correspondant à trois groupes intermédiaires (groupes 2, 3 et 4).

21.1 – Répartition des élèves par groupes de niveaux en compétences langagières et littératie (en %)



Lecture : en 2015, 29,2 % des élèves appartiennent au groupe de niveau 2.

Champ : France métropolitaine, public et privé sous contrat.

Source : MENESR-DEPP, enquête Cedre, compétences langagières et littératie en fin de collège, 2015.

21.2 – Score en compétences langagières et littératie selon l'indice de position sociale des élèves en 2015¹

Indice de l'élève	Score moyen	Écart-type
1 ^{re} tranche	235	49
2 ^e tranche	238	43
3 ^e tranche	250	46
4 ^e tranche	257	50
5 ^e tranche	273	52

1. L'indice de position sociale moyen mesure la proximité du milieu familial de l'enfant au système scolaire. Cet indice peut se substituer à la profession des parents pour mieux expliquer les parcours et la réussite scolaire de leurs enfants.

Lecture : en 2015, le score moyen des élèves les plus défavorisés (1^{re} tranche) est de 235.

Champ : France métropolitaine, public et privé sous contrat.

Sources : MENESR-DEPP, enquête Cedre, compétences langagières et littératie en fin de collège, 2015.

21.3 – Répartition (en %), score moyen en compétences langagières et littératie, et répartition selon les groupes de niveaux en 2015

Variable	Répartition (en %)	Score moyen	Écart-type	Groupe < 1	Groupe 1	Groupe 2	Groupe 3	Groupe 4	Groupe 5
Ensemble	100,0	250	50	2,9	12,1	29,2	29,5	16,3	10,0
Garçons	49,9	247	52	3,9	13,6	30,4	27,8	14,9	9,5
Filles	50,1	253	48	2,0	10,6	27,9	31,3	17,7	10,4
Élèves « en retard »	17,4	219	44	8,3	23,8	38,9	21,1	6,4	1,6
Élèves « à l'heure »	82,6	257	49	1,8	9,6	27,1	31,3	18,4	11,8
Public hors EP ¹	64,6	250	51	2,8	12,1	30,0	29,0	16,0	10,1
EP	13,9	230	48	6,5	20,9	32,5	25,4	10,4	4,4
Privé	21,5	263	45	0,8	6,4	24,5	33,8	21,1	13,4

1. EP : éducation prioritaire.

Lecture : les garçons représentent 49,9 % des élèves enquêtés en 2015. Leur score est de 247 ; 3,9 % d'entre eux appartiennent au groupe < 1.

Note : par le jeu des arrondis, les totaux des pourcentages peuvent être légèrement différents de 100.

Champ : France métropolitaine, public et privé sous contrat.

Sources : MENESR-DEPP, enquête Cedre, compétences langagières et littératie en fin de collège, 2015.