

## TAUX DE RÉUSSITE

74,1%

→ À la session de juin 2012, l'Académie de Lyon compte 6 516 nouveaux lauréats du BTS (résultats définitifs, hors séries agricoles). Le taux de réussite a gagné 3,3 points par rapport à la session précédente. Le nombre de candidats présents est augmentation : + 120 par rapport à la session 2011. Les candidats du domaine de la production réussissent mieux que ceux du domaine des services avec un taux de réussite supérieur de plus de 10 points. Quel que soit le secteur, la réussite est fortement liée au type de baccalauréat possédé. Un bachelier de l'enseignement général a ainsi une plus forte probabilité d'obtenir le BTS.

# Le Brevet de Technicien Supérieur Session 2012

## LES RÉSULTATS AU BTS SELON LE MODE DE FORMATION

→ A la session 2012, 8 796 candidats se sont présentés à l'examen du Brevet de Technicien Supérieur dans l'académie de Lyon. 74,1% d'entre eux l'ont obtenu, ce qui représente 6 516 lauréats. La session 2009 avait été la plus importante en termes de nombre de candidats présents sur les 10 dernières années, suivie aux sessions 2010 et 2011 d'une baisse globale d'environ 490 candidats. A la session 2012, les effectifs repartent à la hausse avec 120 candidats de plus qu'à la session 2011. Les postulants à un BTS ont suivi des voies de formations différentes avant de se présenter à l'examen. Un peu plus de la moitié (57,5%) ont un statut scolaire traditionnel. Parmi eux, les candidats du secteur public sont les plus nombreux : avec la moitié des présents dans la voie scolaire, ils représentent 27,8% du total des présents. Toujours dans cette voie scolaire, l'académie de Lyon présente la particularité de scolariser un nombre important de jeunes dans un établissement privé hors

contrat. Ils représentent 16,3% du total général des candidats, alors qu'au niveau national leur poids n'est que de 7,6% en 2012. Derrière la voie scolaire, les modes de formation les plus fréquents sont la formation continue (18% des candidats) et l'apprentissage (15,5%).

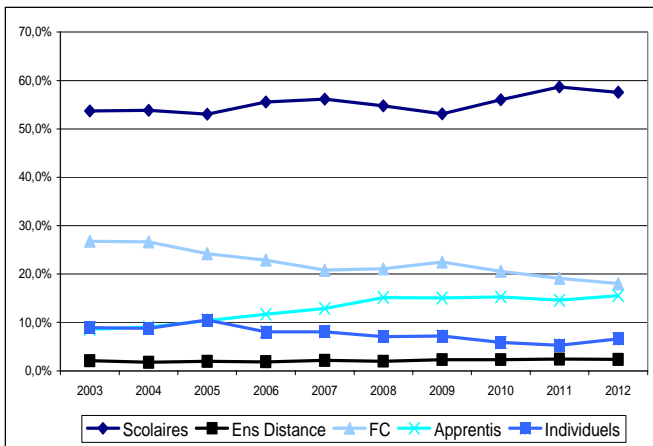
Le taux de réussite de la session 2012 atteint 74,1% : il a gagné 3,3 points par rapport à 2011. Ce taux est très variable d'un mode de formation à l'autre : il va de 87,3% pour les candidats scolarisés dans un établissement public (+3,4 points par rapport à 2011) à 43,3% pour les candidats individuels ou ceux qui ont suivi un enseignement à distance.

Dans le domaine de la production, la population se répartit essentiellement en deux grandes voies de formation, les scolaires qui représentent 58% des présents et les apprentis 31,7%. Les services présentent majoritairement des candidats sous statut scolaire, mais ils comptent aussi 22% de présents en formation continue et 10% en apprentissage.

	Académie de Lyon			France - métro		
	Présents	Admis	% réussite	Rappel Taux 2011	juin-12 Rappel Taux 2011	
<b>Scolaire</b>	5 061	4 109	81,2%	79,0%	80,9%	80,0%
Public	2 448	2 138	87,3%	83,9%	82,9%	82,1%
Privé sous contrat	1 181	1 021	86,5%	87,0%	85,8%	84,6%
Privé hors contrat	1 432	950	66,3%	64,5%	61,8%	61,7%
<b>Apprenti</b>	1 364	1 064	78,0%	72,8%	74,9%	73,8%
<b>Formation continue</b>	1 583	1 002	63,3%	56,8%	63,8%	61,3%
<b>Enseignement distance</b>	207	80	38,6%	36,1%	39,6%	37,8%
<b>Individuels</b>	581	261	44,9%	41,3%	40,0%	37,1%
<b>Total</b>	<b>8 796</b>	<b>6 516</b>	<b>74,1%</b>	<b>70,8%</b>	<b>73,5%</b>	<b>72,1%</b>

↳ 2 448 candidats scolarisés dans un établissement public étaient présents à l'examen. 2 138 d'entre eux ont été reçus, pour un taux de réussite de 87,3 %

→ La proportion du nombre de candidats présents sous statut scolaire avait augmenté en 2010 et 2011, pour connaître une baisse de 1,6 point en 2012. Inversement, alors que l'on notait une baisse du nombre de candidats



→ Les candidats sous statut scolaire représentaient 58,6 % du total des candidats en 2009.

## LA RÉUSSITE AU BTS PAR ÂGE

→ Sur l'ensemble des 8 796 candidats présents au BTS, presque la moitié sont âgés de 21 ou 22 ans et 19,6% sont âgés de 20 ans ou moins.

Cette répartition par âge est naturellement différente selon l'origine des candidats : les candidats scolaires sont les plus jeunes (62% ont 21 ans et moins), ceux en formation continue sont plus âgés (seulement 26% dans la même tranche d'âge). Les apprentis occupent une position médiane en terme d'âge : 38% ont 21 ans ou moins.

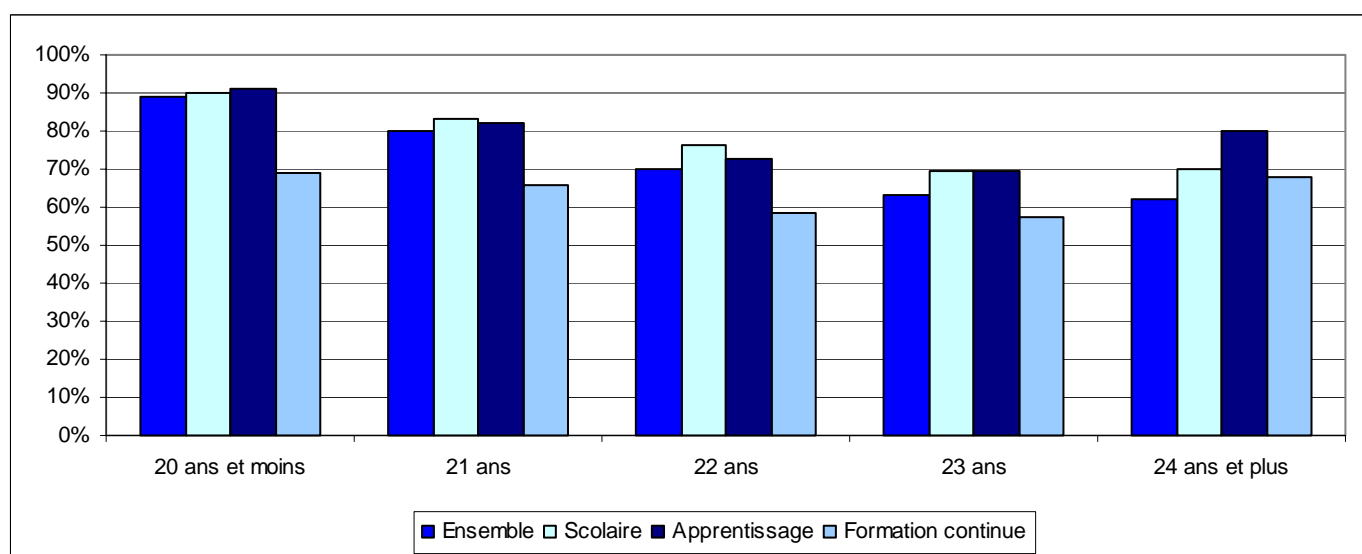
La composition de la population par domaine de formation montre que 54,5% des candidats présents dans le domaine de la production sont âgés de 21 ans et moins, ils sont seulement 44,1% dans le domaine des services. Le taux de réussite apparaît fortement lié à l'âge des

présents en formation continue en 2010 et 2011, leurs effectifs progressent en 2012. Depuis 2008, la part des apprentis est presque stable, autour des 15%. La session 2011 avait connu le plus faible taux de candidats individuels depuis 10 ans, il s'est redressé de 1,3 point en 2012.

Cette répartition des différentes filières de formation, dont on vient de voir qu'elle n'est pas uniforme dans le temps, varie bien sûr selon les spécialités de BTS. La simple séparation entre diplômes de production et diplômes des services offre un aperçu de la variété des origines.

La part des candidats sous statut scolaire est quasiment identique dans le domaine de la production et des services (respectivement 58,1% et 57,4%). Dans le domaine de la production, les apprentis occupent une place importante (31,7%). La population du domaine des services est plus diversifiée, elle compte 22% de candidats en formation continue, 10,3% en apprentissage et 9% de candidats individuels ou suivant une formation par enseignement à distance.

candidats : 88,7% des candidats les plus jeunes (20 ans et moins) obtiennent le diplôme, alors que ce n'est le cas que de 62,2% des candidats de la tranche d'âge des 24 ans et plus. Chez les candidats scolaires, l'écart entre le taux de réussite des plus jeunes et des plus âgés est important : près de 20 points. En apprentissage, l'écart maximum de taux de réussite entre les tranches d'âge est moins important : 90,9% chez les candidats de 20 ans et moins obtiennent le diplôme contre 69,3% pour ceux de 23 ans. C'est également parmi les apprentis que le taux de réussite est le plus fort pour les candidats les plus âgés (24 ans et plus : 79,9%).



→ Le taux de réussite des candidats de 22 ans par la voie scolaire est de 76,2 %. Il est de 72,6 % pour la même tranche d'âge par apprentissage. La catégorie "ensemble" intègre également les candidats "enseignement à distance" et les candidats "individuels"

Domaine	Garçons			Filles			Total			% Filles/ présentes
	Présents	Admis	%	Présents	Admis	%	Présents	Admis	%	
Spécialités pluri-techno de production	562	459	81,7%	64	55	85,9%	626	514	82,1%	10,2%
Transformations	224	199	88,8%	98	83	84,7%	322	282	87,6%	30,4%
Génie Civil construction et bois	329	255	77,5%	132	108	81,8%	461	363	78,7%	28,6%
Matériaux souples	8	7	87,5%	124	94	75,8%	132	101	76,5%	93,9%
Mécanique électrique électronique	572	488	85,3%	19	14	73,7%	591	502	84,9%	3,2%
<b>Domaine de la production</b>	<b>1 695</b>	<b>1 408</b>	<b>83,1%</b>	<b>437</b>	<b>354</b>	<b>81,0%</b>	<b>2 132</b>	<b>1 762</b>	<b>82,6%</b>	<b>20,5%</b>
Échanges et gestion	1 597	1 053	65,9%	2 325	1 636	70,4%	3 922	2 689	68,6%	59,3%
Communication et informatique	515	353	68,5%	800	637	79,6%	1 315	990	75,3%	60,8%
Services aux personnes	197	158	80,2%	1 136	847	74,6%	1 333	1 005	75,4%	85,2%
Services à la collectivité	32	21	65,6%	62	49	79,0%	94	70	74,5%	66,0%
<b>Domaine des services</b>	<b>2 341</b>	<b>1 585</b>	<b>67,7%</b>	<b>4 323</b>	<b>3 169</b>	<b>73,3%</b>	<b>6 664</b>	<b>4 754</b>	<b>71,3%</b>	<b>64,9%</b>
<b>Ensemble</b>	<b>4 036</b>	<b>2 993</b>	<b>74,2%</b>	<b>4 760</b>	<b>3 523</b>	<b>74,0%</b>	<b>8 796</b>	<b>6 516</b>	<b>74,1%</b>	<b>54,1%</b>

↳ En "Communication et information", les filles représentent 60,8 % des candidats. Leur taux de réussite est de 79,6 % contre 68,5 % pour les garçons

→ Les taux de réussite au BTS sont très variables selon les spécialités de formation. Ainsi, les candidats du domaine des services, qui représentent 75,8% de l'ensemble des candidats, obtiennent un taux de réussite de 71,3%, très nettement inférieur à celui relevé dans le domaine de la production (82,6%). Ces différences se retrouvent dans la comparaison entre la réussite académique et la réussite nationale. En effet, dans le domaine de la production, l'académie devance de presque de 3 points la France, alors qu'elle enregistre un taux identique pour le domaine des services.

Lorsque l'on détaille ces deux grands domaines, les différences sont encore plus nettes.

Dans le domaine des services, 4 spécialités parmi les 37 qui accueillent des candidats représentent à elles seules 44% des présents. Il s'agit, par ordre croissant du nombre de candidats, des BTS management des unités commer-

ciales, assistant de gestion PME PMI, comptabilité et gestion des organisations, négociation et relations clientèle. Parmi ces quatre spécialités, le taux de réussite varie en 2012 de 53% à 75,8%. Dans le domaine de la production, le nombre de candidats est moins concentré sur quelques spécialités. On recense 45 spécialités mais les 3 plus importantes regroupent 23% des candidats : électrotechnique, maintenance industrielle et technico-commercial. Les taux de réussite y varient de 76,9% à 91,9%.

Les filles réussissent mieux que les garçons à spécialité comparable. Néanmoins, leur taux de réussite global apparaît inférieur à celui des garçons du fait de leur forte présence dans le domaine des services (elles représentent 65% des candidats de ce secteur) dans lequel on a vu que la réussite était nettement inférieure à celle du domaine de la production.

## LES RÉSULTATS PAR DÉPARTEMENT

		Présents	Admis	%
Ain	Production	241	203	84,2%
	Services	340	239	70,3%
	<b>Total</b>	<b>581</b>	<b>442</b>	<b>76,1%</b>
Loire	Production	407	340	83,5%
	Services	1 046	737	70,5%
	<b>Total</b>	<b>1 453</b>	<b>1 077</b>	<b>74,1%</b>
Rhône	Production	1 484	1 219	82,1%
	Services	5 278	3 778	71,6%
	<b>Total</b>	<b>6 762</b>	<b>4 997</b>	<b>73,9%</b>

↳ Le département de l'Ain compte 241 candidats dans le domaine de la production en 2012. Parmi eux, 203 sont admis, pour un taux de réussite de 84,2 %.

→ Le département du Rhône présente 76,9% des présents au BTS de l'Académie en 2012. Un candidat sur six (16,5%) est inscrit dans un établissement du département de la Loire et 6,6 % dans l'Ain.

Ce dernier, qui ne propose que 58,5% de ses formations BTS dans le domaine de services (contre 72% pour la Loire et 78% pour le Rhône) obtient un meilleur taux de réussite global (76,1%). On a vu en effet que le taux de réussite dans les services est nettement inférieur. Le département de la Loire enregistre un taux de réussite de 74,1%, qui atteint même 83,5% dans le domaine de la production. Le département du Rhône, qui offre le plus de formation dans le domaine des services, présente quant à lui le taux de réussite le plus faible (73,9%).

## 04 TAUX DE RÉUSSITE SELON LE DIPLÔME INITIAL

	Taux de réussite			Part des présents
	Production	Services	Ensemble	
<b>Baccalauréat Général</b>	<b>84,1%</b>	<b>83,3%</b>	<b>83,4%</b>	<b>35,3%</b>
ES	63,8%	84,1%	83,3%	16,4%
L	70,2%	80,0%	79,1%	7,1%
S	91,3%	84,2%	86,1%	11,8%
<b>Baccalauréat Technologique</b>	<b>86,2%</b>	<b>70,1%</b>	<b>74,9%</b>	<b>40,0%</b>
STG	75,0%	70,7%	70,8%	23,3%
STI	87,6%	64,7%	84,1%	11,6%
STL	82,6%	64,2%	74,7%	2,2%
ST2S		65,5%	65,1%	1,7%
Hôtellerie		77,2%	77,2%	0,6%
Autres séries	79,2%	83,9%	81,8%	0,6%
<b>Baccalauréat Professionnel</b>	<b>77,6%</b>	<b>48,9%</b>	<b>58,8%</b>	<b>19,4%</b>
Production	77,7%	62,0%	75,4%	7,8%
Services	66,7%	47,6%	47,7%	11,7%
<b>Autres diplômes</b>	<b>70,9%</b>	<b>59,0%</b>	<b>61,8%</b>	<b>5,2%</b>
<b>Ensemble</b>	<b>82,6%</b>	<b>71,3%</b>	<b>74,1%</b>	<b>100,0%</b>

↳ Le taux de réussite à un BTS du domaine de la production des élèves titulaires d'un bac ES est de 63,8%. Dans le domaine des services, les élèves titulaires d'un bac ES obtiennent un taux de réussite de 84,1%. Ces élèves titulaires du bac ES représentent 16,4% du total des candidats aux BTS

### LES ABRÉVIATIONS

**BTS** → Brevet de Technicien Supérieur

**Série ES** → Économique et sociale

**Série L** → Littéraire

**Série S** → Scientifique

**Série STG** → Sciences et Technologies de la Gestion

**Série STI** → Sciences et Technologies Industrielles

**Série STL** → Sciences et Technologies de Laboratoire

**Série SMS** → Sciences Médico-Sociales

**FC** → Formation Continue

**Ens. Distance** → Enseignement à distance

→ Les candidats au BTS titulaires d'un baccalauréat technologique sont les plus nombreux : ils représentent 40% du total des candidats. Plus du tiers (35,3%) possèdent un baccalauréat général. Les titulaires d'un baccalauréat professionnel représentent 19,4% des présents, le reste correspondant aux autres diplômes. Les séries les plus présentes, parmi les baccalauréats généraux, sont les séries ES et S. Pour le baccalauréat technologique, les candidats titulaires d'un baccalauréat STG sont deux fois plus nombreux que ceux titulaires d'un bac STI. Cette répartition traduit la prééminence des BTS des séries tertiaires.

Dans le domaine de la production, les bacheliers technologiques représentent 49% des présents, viennent ensuite les bacheliers professionnels avec une part de 28%. Les bacheliers généraux sont majoritaires dans le domaine des services (soit 41% de la population) et sont suivis par les bacheliers technologiques (37,2%).

Les séries de terminale présentent des effectifs très différents. Lors du baccalauréat 2010, soit deux ans avant la session 2012 du BTS, les bacheliers S étaient ainsi les plus nombreux (30% du total des admis) devant les ES (19%), les STG (12%) et les bacheliers professionnels des services (11%). Si l'on rapproche les candidats au BTS de 2012 des effectifs de bacheliers de 2010, le rapport est de 71% pour les bacheliers STG, de 63% pour les bacheliers STI, mais de seulement 14% pour les bacheliers S.

Avec un taux de 83,4%, la réussite des candidats titulaires d'un baccalauréat général est globalement supérieure à celle des bacheliers de séries technologiques (74,9%) ou professionnels (58,8%). Les candidats titulaires d'un autre diplôme obtiennent un taux de réussite de 61,8%. Ces données d'ensemble soulignent l'influence de la série de baccalauréat sur le taux de réussite au BTS. Lorsque l'on précise les séries dont sont titulaires les élèves, les écarts sont encore plus nets. Les candidats de la série S sont ceux qui réussissent le mieux (86,1%), devant les candidats originaires de STI (84,1%). Les taux de réussite les plus faibles sont relevés chez les candidats issus d'un baccalauréat professionnel des services (47,7%) ou d'un baccalauréat SMS (65,1%).

### SOURCES

Les données proviennent de l'exploitation des bases de gestion de l'examen du BTS (application OCÉAN).

ACADÉMIE DE LYON  
RECTORAT / SPS  
92, rue de Marseille  
BP 7227  
69354 Lyon CEDEX 07  
T 04 72 80 64 32  
F 04 72 80 64 31

[www.ac.lyon.fr](http://www.ac.lyon.fr)

### FOCUS 02/2013

Directeur de publication :

→ YANN LEURS

Auteur :

→ FABIENNE GAMET

Maquette :

→ TIM BLANCK



MINISTÈRE DE  
L'ENSEIGNEMENT SUPÉRIEUR  
ET DE LA RECHERCHE