



MINISTÈRE
DE L'ÉDUCATION
NATIONALE,
DE LA JEUNESSE
ET DES SPORTS

*Liberté
Égalité
Fraternité*

SEPTEMBRE 2020



Évaluation nationale

Classe de sixième Français

Présentation des exercices
et des compétences évaluées

Table des matières

1.	Contexte de l'évaluation de début de sixième	4
2.	Nature et champ de l'évaluation	4
3.	Modalités de passation.....	5
4.	Vue d'ensemble de l'évaluation de français.....	6
5.	Descriptif général du contenu de la séquence de français.....	7
6.	Restitutions.....	9
6.1.	Test spécifique en compréhension de l'écrit.....	9
6.2.	Compréhension de l'oral et étude de la langue	9
7.	Compréhension de l'écrit (test spécifique)	11
7.1.	Contenu du test spécifique et Programme du cycle 3.	11
7.2.	Conditions de passation	11
7.3.	Compétences visées	12
7.4.	Seuils et descriptif des groupes de maîtrise	13
7.4.1.	Groupes de maîtrise	13
7.4.2.	Descriptif des groupes de maîtrise en termes de savoirs et savoir-faire potentiellement acquis	13
7.5.	Analyse des items de compréhension de l'écrit	14
7.5.1.	Questions portant sur le texte littéraire « Les fées de Ch. Perrault	14
7.5.2.	Questions portant sur le document composite « Compostage ».....	34
8.	Compréhension de l'oral	52
8.1.	Types de supports.....	52
8.2.	Conditions de passation	52
8.3.	Compétences visées	52
8.4.	Descriptif des groupes de maîtrise	53

8.5. Items libérés en compréhension de l’oral (exercices issus de l’évaluation d’octobre 2019).....	54
9. Étude de la langue	66
9.1. Compétences visées	66
9.3. Descriptif des groupes de maîtrise	67
9.4. Items libérés en étude de la langue (issus de l’évaluation d’octobre 2019)	68
10. Retranscription des supports	100
10.1. Compréhension de l’écrit	100
10.1.1. <i>Les Fées</i> de Charles Perrault	100
10.1.2. Compostage	101
10.2. Compréhension de l’oral	103
10.2.1. Module d’orientation et module de niveau bas : support audio et vidéo sur le tableau <i>Nuit étoilée</i>	103
10.2.2. Module de niveau haut : <i>Le recyclage des vêtements</i>	103

1. Contexte de l'évaluation de début de sixième

Conformément à la demande de M. le Ministre de l'éducation nationale et de la jeunesse, depuis la rentrée 2017, la direction de l'évaluation, de la prospective et de la performance (DEPP) met en place un dispositif d'évaluation des compétences des élèves en début de sixième.

Au niveau national, cette évaluation concerne tous les établissements du secteur public et du secteur privé sous contrat.

2. Nature et champ de l'évaluation

L'objectif de cette évaluation nationale est de permettre aux équipes pédagogiques de disposer d'un panorama de certaines compétences et connaissances de chaque élève et de favoriser l'élaboration de dispositifs pédagogiques adaptés au plus près des besoins de chacun. Elle permet également d'accompagner le pilotage pédagogique dans les établissements.

Cet outil n'est pas exhaustif et est bien entendu complémentaire des analyses des enseignants (observation des élèves depuis la rentrée, Livret Scolaire Unique, continuité dans le cadre du travail en réseau école/collège, etc.). Les résultats visent à accompagner à la fois une individualisation au plus près des besoins de chaque élève et une approche globale de différenciation au sein de la classe.

La classe de sixième, même si elle poursuit un cycle, constitue une classe charnière : celle de l'entrée au collège. Ainsi, l'évaluation en début de sixième se situe à un moment clé de la scolarité des élèves et est une bonne occasion de faire une photographie de leurs compétences. Chaque élève est évalué **dans deux champs disciplinaires**, en français et en mathématiques. Le processus est majoritairement adaptatif : dans chacun des domaines, après une première série d'exercices, l'élève est orienté vers une seconde série en fonction de ses résultats.

Les exercices proposés aux élèves se réfèrent aux domaines 1 et 4 du socle (Bulletin officiel n° 30 du 26-7-2018) et tiennent compte des attendus de fin d'année de CM2 et des repères annuels de progression du cycle 3 (Bulletin officiel n° 22 du 29-5-2019).

Les outils de cette évaluation ont été conçus avec des groupes experts composés de conseillers pédagogiques, de maîtres formateurs, de professeurs des écoles et de professeurs certifiés, mis en place par la DEPP en collaboration avec l'IGESR.

Cette évaluation a été conçue dans le respect des règles de confidentialité et de protection des données informatiques qui s'appliquent à la statistique publique. Les remontées nationales sont totalement anonymes. Les publications ultérieures ne concerneront que les données agrégées.

Les données brutes et anonymes sont directement accessibles à la DEPP. La DEPP, garante du secret statistique, les associe aux identités des élèves afin de transmettre les résultats des évaluations au professeur qui les communique aux familles. Les évaluations nationales offrent toutes les garanties de protection des données personnelles des élèves.

En préalable aux passations, des outils à destination des enseignants ont été mis sur EDUSCOL avec notamment un test d'accompagnement qui précise la nature des exercices. Ce test comprend une simulation active de différents exemples d'exercices dans chacun des domaines évalués ; un descriptif des tâches avec mention des compétences visées et des réponses attendues ; des éléments d'information sur le degré de difficulté des exercices et le niveau de maîtrise dont ils témoignent.

<https://eduscol.education.fr/cid142279/evaluations-de-6e-2020-2021.html>

Les résultats de cette évaluation proposent des repères au début de la scolarité des élèves au collège, pour certaines dimensions dans le domaine du français. Ils ne visent pas à évaluer l'ensemble des compétences d'un élève entrant en sixième.

1. Compréhension de l'oral

- Ecouter pour comprendre un message oral, un propos, un discours, un texte lu.

2. Compréhension de l'écrit

- Comprendre un texte littéraire et se l'approprier.
- Comprendre des textes, des documents et des images et les interpréter.

3. Etude de la langue

- Identifier les constituants d'une phrase simple, se repérer dans la phrase complexe.
- Acquérir l'orthographe grammaticale et l'orthographe lexicale.
- Enrichir le lexique.

3. Modalités de passation

L'évaluation est entièrement réalisée **sur support numérique**.

Les réponses aux questions ne nécessitent pas de rédaction et aucun travail de correction n'est demandé aux enseignants. En effet, cette correction est effectuée automatiquement et en temps réel.

Un test de fluence non numérique

En français, il sera désormais possible d'évaluer la compréhension de textes écrits longs en associant un test de fluence qui permet de connaître la capacité des élèves à lire correctement un texte à voix haute en respectant la ponctuation et le rythme des groupes syntaxiques. La passation, individuelle, peut être réalisée par tout professeur. Cette compétence, travaillée dès le cycle 2, doit en effet faire l'objet d'une attention particulière et d'un enseignement explicite de la part des professeurs des cycles 3 et 4. L'identification des élèves en grande difficulté de lecture est immédiate ce qui permettra aux équipes de mettre en place dès la rentrée un accompagnement spécifique mais aussi de trouver, dans le cadre des conseils écoles-collège et en concertation avec les professeurs des écoles, des stratégies pédagogiques pour améliorer les compétences des élèves en lecture.

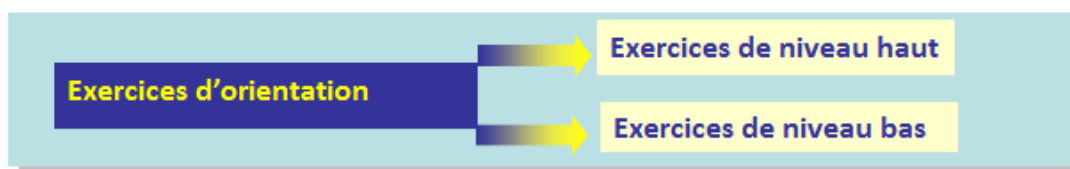
Un protocole d'évaluation individuel de la fluence sera mis à la disposition des collèges dès la fin du mois d'août afin que les établissements puissent en anticiper la passation. En effet, cette passation individuelle peut avantageusement être menée dès les premiers jours de l'année scolaire.

4. Vue d'ensemble de l'évaluation de français



L'évaluation en début de sixième repose sur un dispositif adaptatif dans le domaine de l'étude de la langue. En fonction de ses réussites aux items d'orientation (module d'orientation), l'élève est dirigé vers des exercices adaptés à son degré de maîtrise.

- Principes du test adaptatif : la manière dont l'élève répond, correctement ou non, aux premières questions détermine la suite du test. En cours de passation, le test propose parmi la banque d'exercices sélectionnés et calibrés, ceux qui sont le plus susceptibles d'estimer le niveau d'habileté de l'élève, compte tenu de ses réponses antérieures. Par domaine, les réponses sont analysées et les tâches sont sélectionnées en fonction des réponses au module d'orientation, de façon à affiner l'estimation du niveau de compétence de l'élève. Cette modalité de passation permet de réduire le nombre d'exercices présentés, de réduire le temps de passation et d'augmenter la fiabilité de la mesure.



5. Descriptif général du contenu de la séquence de français

Remarque : un même exercice peut comporter plusieurs items.

Compréhension de l'oral

Nombre d'items

11 items

Support : Documentaire audio sur une mission scientifique en Antarctique

Compréhension de l'écrit

Textes littéraires

10 items

Support : Les Fées, Perrault

Compréhension de l'écrit

Textes documentaires

9 items

Support : Le compostage

Etude de la langue

Nombre d'items

Grammaire

Module d'orientation : 8

Module niveau haut : 8

Module niveau bas : 8

Orthographe

Module d'orientation : 8

Module niveau haut : 8

Module niveau bas : 8

Lexique

Module d'orientation : 8

Module niveau haut : 6

Module niveau bas : 7

6. Restitutions

6.1. Test spécifique en compréhension de l'écrit

Pour le domaine de la compréhension de l'écrit, un test spécifique est proposé. L'intégralité des items qui composent ce test sont libérés et un recueil des réponses de chacun de leurs élèves est mis à la disposition des enseignants.

Les 19 questions qui le composent portent sur deux supports relativement longs répartis sur 5 pages de liseuse chacun. La consultation s'effectue à l'aide d'onglets ou de boutons de navigation¹.

- Un texte littéraire : « Les Fées » de Charles Perrault. [Retranscription](#) / [Analyse des items](#)
- Un document composite : « Compostage ». [Retranscription](#) / [Analyse des items](#)

Deux seuils de réussite – fixés selon les attendus du *Programme* et des *Repères annuels de progression* pour le cycle 3 – permettent de définir trois groupes de maîtrise.

[Contenu du test spécifique et programme du cycle 3](#)

[Descriptif des groupes de maîtrise en compréhension de l'écrit](#)

6.2. Compréhension de l'oral et étude de la langue

L'évaluation est référée aux compétences de français définies dans les programmes. Les items qui constituent cette évaluation ont été testés sur un échantillon représentatif de manière à mesurer leur niveau de difficulté et à construire une échelle qui permet de caractériser les acquis de quatre grands groupes d'élèves selon leur niveau de maîtrise. Ces niveaux sont définis en référence au socle commun de connaissances, de compétences et de culture : niveau de maîtrise insuffisante, niveau de maîtrise fragile, niveau de maîtrise satisfaisante, très bon niveau de maîtrise.

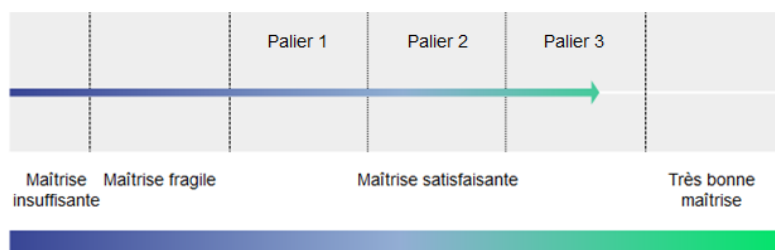
Chaque item dispose de trois attributs : le domaine évalué, la compétence principalement mobilisée et le niveau de maîtrise auquel l'échelle le rattache.

Ainsi, à l'issue de l'évaluation, une fiche de restitution individuelle permet de positionner les acquis de l'élève selon **4 degrés de maîtrise** pour chaque domaine évalué :

- La « **maîtrise insuffisante** » nécessite un accompagnement ciblé sur les compétences non acquises.
- La « **maîtrise fragile** » correspond à des savoirs et des compétences qui doivent être encore renforcés.
- La « **maîtrise satisfaisante** » correspond aux acquis scolaires attendus en début de sixième et se divise en 3 paliers : palier 1, palier 2 et palier 3.
- La « **très bonne maîtrise** » correspond à des compétences et connaissances particulièrement affirmées.

¹ Cf. 7.2. [Conditions de passation](#)

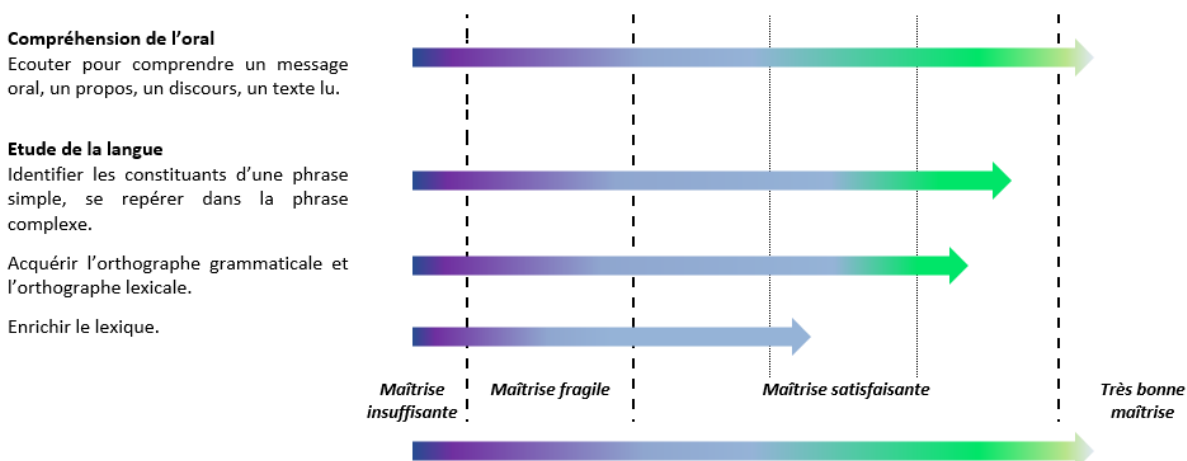
Exemple



Le modèle théorique qui sous-tend la constitution de l'échelle repose sur le principe que les items du niveau « maîtrise insuffisante » sont les seuls items réussis par les élèves du niveau « maîtrise insuffisante ». Ces items sont également réussis par tous les élèves des niveaux de maîtrise supérieurs. En revanche et à l'opposé, seuls les élèves du niveau « très bonne maîtrise » réussissent les items du niveau « très bonne maîtrise ». Les élèves des niveaux de maîtrise inférieurs échouent à ces items.

La restitution des résultats est disponible :

- Au niveau individuel : essentiellement à destination de l'élève et de sa famille ;



- Au niveau de la classe : essentiellement à destination des équipes pédagogiques afin de définir des groupes de besoin et d'accompagnement personnalisé.

[Descriptif des groupes de maîtrise en compréhension de l'oral](#)

[Descriptif des groupes de maîtrise en étude de la langue](#)

7. Compréhension de l'écrit (test spécifique)

7.1. Contenu du test spécifique et Programme du cycle 3.

Le *Programme consolidé du cycle 3*² en lecture et compréhension indique qu' « à l'issue de ce cycle, tous les élèves doivent maîtriser une lecture orale et silencieuse fluide et suffisamment rapide pour continuer le travail de compréhension et d'interprétation ».

Le choix comme support pour le test de positionnement en début de sixième d'un texte littéraire et d'un document composite satisfait l'exigence de soumettre aux élèves des « situations de lecture [...] nombreuses et régulières », des « supports variés et riches tant sur le plan linguistique que sur celui des contenus. ». Ces supports répondent également à la préconisation de proposer « des textes et des documents dont la complexité et la longueur sont croissantes ».

Le texte littéraire est le conte de Perrault « Les Fées ». Ce récit s'inscrit dans un genre littéraire connu des élèves mais le contexte de l'action peut aussi nuire à la compréhension immédiate. Écrit à la veille du 18^e siècle, il présente une syntaxe et un vocabulaire susceptibles de créer des difficultés en lecture autonome. Ce type de texte est particulièrement adapté en sixième aux « activités permettant de construire la compréhension du texte » avec un accompagnement de l'enseignant.

Le document composite est formé de trois textes dont un seul est rédigé de manière continue. Il comporte également deux tableaux et une illustration. Pour prendre connaissance de ces différents éléments et naviguer entre eux pour les mettre éventuellement en relation, l'élève doit consulter 5 pages différentes de liseuse. Ce type de document composite, en sixième, est adapté à un « apprentissage explicite de la mise en relation des informations dans le cas de documents associant plusieurs supports » ou aux « activités permettant de construire la compréhension » sous forme dialoguée.

Comme le stipule le *Programme*, « le cycle 3 développe plus particulièrement un enseignement explicite de la compréhension afin de donner aux élèves des capacités de lecteurs autonomes [...] ». Cependant, lors du test de positionnement en début de sixième, les élèves, qui abordent alors la dernière année de cycle 3, sont d'ores et déjà placés en complète autonomie de lecture.

7.2. Conditions de passation

Les supports sont insérés dans un format spécifique à la lecture sur écran : la liseuse.

La présentation des supports sous forme de « liseuse » est une source potentielle de difficulté à ne pas négliger. C'est un format qui n'est pas ou peu utilisé en classe. La mémoire de lecture peut être impactée, notamment en ce qui concerne le document composite : l'élève ne peut embrasser d'un

² Les citations qui suivent sont tirées du texte consolidé à partir du programme au BOEN spécial n° 11 du 26 novembre 2015, des nouvelles dispositions publiées au BOEN n°30 du 26 juillet 2018, p.12 à 15.

seul coup d’œil l’ensemble d’un document originellement conçu pour le papier ; la navigation n’est pas non plus comparable à l’utilisation d’hyperliens sur internet.

7.3. Compétences visées

- Tableau récapitulatif des compétences visées issues du programme de cycle 3.

Comprendre un texte littéraire et se l’approprier	
Nature des documents	Textes
Compétences et connaissances associées	Être capable de s’engager dans une démarche progressive pour accéder au sens.
	Être capable de mobiliser des connaissances grammaticales et lexicales.
	Être capable d’identifier les principaux genres littéraires (conte, roman, poésie, fable, nouvelle, théâtre) et de repérer leurs caractéristiques majeures.
Comprendre des textes, des documents et des images et les interpréter	
Nature des documents	Textes, images, documents composites
Compétences et connaissances associées	Être capable de s’engager dans une démarche progressive pour accéder au sens.
	Être capable de mettre en relation différentes informations.
	Être capable d’identifier les différents genres représentés et de repérer leurs caractéristiques majeures

Il peut arriver qu’une question, associée un sous-domaine, puisse se rapporter également à un autre.

Le test spécifique de français interroge des sous-compétences variées de compréhension de l’écrit : repérage d’informations explicites plus ou moins faciles d’accès, inférences, intégration d’informations, identification du sens global, de la visée, etc.

Les *Repères annuels de progression pour le cycle 3* donnent des éléments permettant de préciser les attendus au début de la 6^e.³

- Sur un support littéraire, il est requis en fin de CM2 que « les élèves restituent l’essentiel d’un texte qui contient des informations explicites et implicites » ; le traitement d’« inférences variées » n’est quant à lui attendu qu’en fin de 6^e.

³ *Repères annuels de progression pour le cycle 3 – Français*, p. 4
2020 – Evaluation nationale de début de 6^{ème} – Français – Présentation d’items et échelles de compétences

- Sur un support documentaire, l'élève doit pouvoir « combin[er des informations] pour donner un sens global au document composite. L'« identi[fi]cation du thème développé » et « les liens entre les informations présentes sous des formes diverses » sont des compétences attendues en fin de 6^e.

7.4. Seuils et descriptif des groupes de maîtrise

7.4.1. Groupes de maîtrise

Les élèves du **groupe « à besoins »** – répondant correctement à **5 questions ou moins** – sont ceux pour lesquels un accompagnement ciblé sur les compétences non acquises paraît nécessaire.

Les élèves du **groupe « fragile »** – répondant correctement à **un nombre de questions compris entre 6 et 9** – sont ceux dont les savoirs et compétences doivent être renforcés.

Les élèves du **groupe « satisfaisant »** – répondant correctement à **10 questions ou plus** – sont ceux pour lesquels les acquis devraient permettre de poursuivre sereinement les apprentissages.

7.4.2. Descriptif des groupes de maîtrise en termes de savoirs et savoir-faire potentiellement acquis

Groupe « à besoins » : Ces élèves sont potentiellement capables de repérer des informations dans un texte littéraire long, à condition qu'elles soient immédiatement repérables et en adéquation avec un univers culturel fréquenté à l'école. Ils peuvent éventuellement retrouver une information plus difficile d'accès, si elle est essentielle et engage le sens global d'un texte littéraire.

Par ailleurs, ils peinent à naviguer à l'intérieur d'un support discontinu contenant du vocabulaire spécifique et se découragent vraisemblablement rapidement dans sa lecture, même guidée.

Groupe « fragile » : les élèves de ce groupe sont capables de répondre aux exercices du groupe précédent. En outre, ils peuvent potentiellement retrouver des informations explicites plus secondaires et plus difficiles d'accès à l'intérieur d'un texte littéraire long.

Parallèlement, ils peuvent être capables d'aller au bout d'un questionnaire de prélèvement simple qui suit l'ordre de lecture d'un document composite, à condition qu'un élément de la consigne ou de la réponse attendue soit présent de manière littérale dans le texte ; ils sont susceptibles d'adopter une stratégie de lecture et de s'aider d'éléments de typologie pour repérer l'information.

Groupe « satisfaisant » : les élèves de ce groupe sont capables de répondre aux exercices des autres groupes. Ils sont de plus potentiellement à même de construire des inférences variées (causales, intentions des personnages), de restituer l'essentiel d'un récit, d'utiliser leurs connaissances sur la typologie des textes ou de construire une représentation mentale.

L'intégration d'informations, notamment à partir d'un support composite, est réussie par les élèves dont la maîtrise en compréhension de l'écrit peut être considérée comme experte.

7.5. Analyse des items de compréhension de l'écrit

N.B. L'analyse des distracteurs ne tient pas compte des réponses effectuées au hasard.

7.5.1. Questions portant sur le texte littéraire « Les Fées » de Ch. Perrault

Question 1

Domaine : Compréhension de l'écrit

Source du document : Charles Perrault, *Les Fées*, 1695.

Sous-domaine de compétences : Être capable de s'engager dans une démarche progressive pour accéder au sens.

Format de réponse : QCM

Compétences et connaissances associées : Rendre compte du sens global du texte lu.

Nombre d'items sur le support : 10

Retranscription du support

Compréhension de l'écrit

Lire attentivement le texte et répondre aux questions.

1 2 3 4 5

Il était une fois une veuve qui avait deux filles : l'aînée lui ressemblait si fort d'humeur et de visage que, qui la voyait, voyait la mère. Elles étaient toutes deux si désagréables et si orgueilleuses, qu'on ne pouvait vivre avec elles. La cadette, qui était le vrai portrait de son père pour la douceur et l'honnêteté, était avec cela une des plus belles filles qu'on eût su voir. Comme on aime naturellement son semblable, cette mère était folle de sa fille aînée, et, en même temps avait une aversion effroyable pour la cadette. Elle la faisait manger à la cuisine et travailler sans cesse.

Il fallait, entre autres choses, que cette pauvre enfant allât, deux fois le jour, puiser de l'eau à une grande demi-lieue du logis, et qu'elle rapportât plein une grande cruche. Un jour qu'elle était à cette fontaine, il vint à elle une pauvre femme qui lui pria de lui donner à boire.

< Page 1 / 5 >

Question 1

Choisir le résumé correspondant le mieux au texte lu.

- Une veuve et ses deux filles se rendent à la fontaine. En chemin, elles rencontrent une vieille femme portant un collier de perles, qui leur demande à boire. Les trois femmes refusent et se voient punies par la vieille qui n'était autre qu'une sorcière.
- Deux sœurs font la rencontre d'une fée dans la forêt. La cadette, s'étant montrée honnête avec elle, reçoit le don qu'à chaque parole, des fleurs ou des pierres précieuses lui sortent de la bouche. L'aînée, orgueilleuse et peu obligeante, reçoit celui de cracher des serpents ou des crapauds.
- Deux sœurs font la rencontre d'une fée. La cadette, s'étant montrée serviable avec elle, reçoit un don : à chaque parole, des grenouilles et des insectes lui sortent de la bouche. L'aînée, malhonnête et méchante, reçoit celui de cracher des fleurs et des friandises.
- Trois sœurs se rendent à la fontaine près de leur logis pour y recevoir un don de la part d'une fée déguisée en vieille femme. La plus jeune des sœurs, récompensée par la fée pour son honnêteté, voit sortir de sa bouche des perles et des diamants.

Réponse attendue	Deux sœurs font la rencontre d'une fée dans la forêt. La cadette, s'étant montrée honnête avec elle, reçoit le don qu'à chaque parole, des fleurs ou des pierres précieuses lui sortent de la bouche. L'aînée, orgueilleuse et peu obligeante, reçoit celui de cracher des serpents ou des crapauds.
Descriptif de la tâche	Les élèves doivent choisir le résumé qui ne contient pas d'incohérence avec le texte lu.
Analyse de la tâche	Les élèves sont confrontés à une question portant sur le sens global du texte en ouverture de questionnaire : aucune question n'est venue guider la compréhension au préalable. La difficulté de cette tâche est accrue par la quantité de lecture supplémentaire représentée par les résumés et les potentielles difficultés de vocabulaire qu'ils génèrent. De plus, les idées essentielles sont synthétisées, sinon reformulées.
Analyse des distracteurs	<p><i>Les propositions sont présentées dans un ordre aléatoire à chaque passation : les indications données ici se réfèrent à l'ordre apparaissant dans la copie d'écran ci-dessus.</i></p> <p>Choix du résumé 1 : L'élève ne distingue pas les rôles des différents personnages ainsi que leurs actions.</p> <p>Choix du résumé 3 : L'élève opère une confusion au sujet des différents objets crachés par les deux sœurs. Ils ne sont pas conformes au contenu du texte mais surtout, leur connotation est inversée. Un élève influencé par sa fréquentation de la réécriture de P. Gripari (<i>La Fée du robinet</i>) pourrait commettre cette erreur.</p> <p>Choix du résumé 4 : L'élève ne remarque pas l'erreur située au niveau du premier groupe nominal sur le nombre de sœurs.</p>

Question 2

Domaine : Compréhension de l'écrit

Source du document : Charles Perrault, *Les Fées*, 1695.

Sous-domaine de compétences : Être capable de s'engager dans une démarche progressive pour accéder au sens.

Format de réponse : QCM

Compétences et connaissances associées : Prélever une information explicite difficile d'accès.

Nombre d'items sur le support : 10

Retranscription du support

Compréhension de l'écrit

Lire attentivement le texte et répondre aux questions.

1 2 3 4 5

Il était une fois une veuve qui avait deux filles : l'aînée lui ressemblait si fort d'humeur et de visage que, qui la voyait, voyait la mère. Elles étaient toutes deux si désagréables et si orgueilleuses, qu'on ne pouvait vivre avec elles. La cadette, qui était le vrai portrait de son père pour la douceur et l'honnêteté, était avec cela une des plus belles filles qu'on eût su voir. Comme on aime naturellement son semblable, cette mère était folle de sa fille aînée, et, en même temps avait une aversion effroyable pour la cadette. Elle la faisait manger à la cuisine et travailler sans cesse.

Il fallait, entre autres choses, que cette pauvre enfant allât, deux fois le jour, puiser de l'eau à une grande demi-lieue du logis, et qu'elle rapportât plein une grande cruche. Un jour qu'elle était à cette fontaine, il vint à elle une pauvre femme qui lui pria de lui donner à boire.

< Page 1 / 5 >

Question 2

La fille cadette a reçu un don. De sa bouche sortent...

- des serpents et des crapauds.
- des pierres précieuses et des fleurs.
- des diamants et des vipères.
- des friandises et des perles.

Réponse attendue	des pierres précieuses et des fleurs.
Descriptif de la tâche	Les élèves doivent sélectionner la proposition qui nomme les objets crachés par la fille cadette, sans contradiction ni intrus.
Analyse de la tâche	La difficulté de cette question de prélèvement tient au fait que l'information se trouve au milieu d'un support long. Elle exige que l'élève localise l'information ou l'ait mémorisée. Procéder par élimination en s'appuyant sur le sens global du texte, processus cognitif plus compliqué, ne permet pas d'éliminer de manière certaine tous les distracteurs.
Analyse des distracteurs	<p>des serpents et des crapauds : l'élève confond les personnages des deux sœurs et leurs dons. Une difficulté rencontrée sur le mot « cadette » peut favoriser ce type d'erreur.</p> <p>des diamants et des vipères : l'élève ne tient pas compte de la bipartition dons positifs / dons négatifs entre les deux sœurs, ce qui témoigne d'une mauvaise compréhension du sens global</p> <p>des friandises et des perles : l'élève associe correctement l'idée de don positif au personnage de la sœur cadette mais n'a pas prélevé les informations exactes. Cette erreur peut être le fait d'un élève qui a cherché à répondre par élimination plutôt que chercher à localiser l'information.</p>

Question 3

Domaine : Compréhension de l'écrit

Source du document : Charles Perrault, *Les Fées*, 1695.

Sous-domaine de compétences : Être capable de s'engager dans une démarche progressive pour accéder au sens.

Format de réponse : QCM

Compétences et connaissances associées : Prélever une information explicite.

Nombre d'items sur le support : 10

Retranscription du support

Compréhension de l'écrit

Lire attentivement le texte et répondre aux questions.

1 2 3 4 5

Il était une fois une veuve qui avait deux filles : l'aînée lui ressemblait si fort d'humeur et de visage que, qui la voyait, voyait la mère. Elles étaient toutes deux si désagréables et si orgueilleuses, qu'on ne pouvait vivre avec elles. La cadette, qui était le vrai portrait de son père pour la douceur et l'honnêteté, était avec cela une des plus belles filles qu'on eût su voir. Comme on aime naturellement son semblable, cette mère était folle de sa fille aînée, et, en même temps avait une aversion effroyable pour la cadette. Elle la faisait manger à la cuisine et travailler sans cesse.

Il fallait, entre autres choses, que cette pauvre enfant allât, deux fois le jour, puiser de l'eau à une grande demi-lieue du logis, et qu'elle rapportât plein une grande cruche. Un jour qu'elle était à cette fontaine, il vint à elle une pauvre femme qui lui pria de lui donner à boire.

< Page 1 / 5 >

Question 3

La plus jeune sœur se marie avec un...

- paysan.
- roi.
- prince.
- mage.

Réponse attendue	prince.
Descriptif de la tâche	Les élèves doivent sélectionner l'expression qui désigne correctement la personne épousée par la sœur cadette en fin de conte.
Analyse de la tâche	Même si le terme de « prince » n'est pas explicitement utilisé dans le texte, cette question est fortement ancrée dans l'univers culturel des enfants. La fréquentation de contes, dans le contexte scolaire si ce n'est familial, permet aux élèves d'associer facilement la périphrase « fils du roi » au mot « prince » voire de deviner ce dénouement classique du genre littéraire.
Analyse des distracteurs	<p>paysan : l'élève sélectionne un personnage traditionnel de conte mais sans rapport avec le texte lu.</p> <p>roi : l'élève confond « fils de roi » avec « roi ». Cette erreur peut-être le fait d'un élève ayant d'importantes lacunes de vocabulaire et ne connaissant pas la nuance entre « prince » et « roi ».</p> <p>mage : l'élève sélectionne un personnage en rapport avec le registre merveilleux du conte mais absent du texte lu.</p>

Question 4

Domaine : Compréhension de l'écrit

Source du document : Charles Perrault, *Les Fées*, 1695.

Sous-domaine de compétences : Être capable de s'engager dans une démarche progressive pour accéder au sens.

Format de réponse : QCM

Compétences et connaissances associées : Localiser une information immédiatement repérable et réaliser une inférence locale.

Nombre d'items sur le support : 10

Retranscription du support

Compréhension de l'écrit

Lire attentivement le texte et répondre aux questions.

1 2 3 4 5

Il était une fois une veuve qui avait deux filles : l'aînée lui ressemblait si fort d'humeur et de visage que, qui la voyait, voyait la mère. Elles étaient toutes deux si désagréables et si orgueilleuses, qu'on ne pouvait vivre avec elles. La cadette, qui était le vrai portrait de son père pour la douceur et l'honnêteté, était avec cela une des plus belles filles qu'on eût su voir. Comme on aime naturellement son semblable, cette mère était folle de sa fille aînée, et, en même temps avait une aversion effroyable pour la cadette. Elle la faisait manger à la cuisine et travailler sans cesse.

Il fallait, entre autres choses, que cette pauvre enfant allât, deux fois le jour, puiser de l'eau à une grande demi-lieu du logis, et qu'elle rapportât plein une grande cruche. Un jour qu'elle était à cette fontaine, il vint à elle une pauvre femme qui lui pria de lui donner à boire.

< Page 1 / 5 >

Question 4

La mère fait manger sa fille cadette à la cuisine et travailler sans cesse car elle...

- la trouve trop laide.
- a peur d'elle.
- ne l'aime pas.
- n'est pas courageuse.

Réponse attendue	ne l'aime pas.
Descriptif de la tâche	Les élèves doivent sélectionner l'expression qui rend compte des sentiments de la mère à l'égard de sa fille cadette.
Analyse de la tâche	La consigne reprend textuellement le support, ce qui facilite la localisation de l'information. L'élève doit procéder à une inférence locale très simple en établissant lui-même le lien causal entre les deux dernières propositions du premier paragraphe : « cette mère [...] avait une aversion effroyable pour la cadette » et « Elle la faisait manger à la cuisine et travailler sans cesse ». Le mot « aversion » ne faisant pas partie du bagage lexical attendu d'un élève de sixième, l'élève doit déduire le sens du mot du contexte et, vraisemblablement, s'appuyer sur sa culture scolaire puisqu'il s'agit d'un poncif des contes.
Analyse des distracteurs	<p>la trouve trop laide : l'élève commet un contresens sur « la plus belle qu'on eût su voir » ou sélectionne une réponse issue d'une représentation personnelle éventuellement liée à la fréquentation d'autres contes.</p> <p>a peur d'elle : l'élève sélectionne une réponse sans rapport avec le texte et sans logique saillante.</p> <p>n'est pas courageuse : l'élève sélectionne une réponse issue d'une représentation personnelle ou à la suite d'une inférence logique qui ne prend pas appui sur le texte.</p>

Question 5

Domaine : Compréhension de l'écrit

Source du document : Charles Perrault, *Les Fées*, 1695.

Sous-domaine de compétences : Être capable de s'engager dans une démarche progressive pour accéder au sens.

Format de réponse : QCM

Compétences et connaissances associées : Prélever une information essentielle du texte lu.

Nombre d'items sur le support : 10

Retranscription du support

Compréhension de l'écrit

Lire attentivement le texte et répondre aux questions.

1 2 3 4 5

Il était une fois une veuve qui avait deux filles : l'aînée lui ressemblait si fort d'humeur et de visage que, qui la voyait, voyait la mère. Elles étaient toutes deux si désagréables et si orgueilleuses, qu'on ne pouvait vivre avec elles. La cadette, qui était le vrai portrait de son père pour la douceur et l'honnêteté, était avec cela une des plus belles filles qu'on eût su voir. Comme on aime naturellement son semblable, cette mère était folle de sa fille aînée, et, en même temps avait une aversion effroyable pour la cadette. Elle la faisait manger à la cuisine et travailler sans cesse.

Il fallait, entre autres choses, que cette pauvre enfant allât, deux fois le jour, puiser de l'eau à une grande demi-lieue du logis, et qu'elle rapportât plein une grande cruche. Un jour qu'elle était à cette fontaine, il vint à elle une pauvre femme qui lui pria de lui donner à boire.

Page 1 / 5

Question 5

La mère envoie sa fille aînée à la fontaine en espérant...

- que la cruche se remplira de diamants.
- qu'elle y rencontrera un riche prince.
- que la cruche se transformera en flacon d'argent.
- qu'elle recevra le même don que sa sœur.

Réponse attendue	qu'elle recevra le même don que sa sœur.
Descriptif de la tâche	Les élèves doivent sélectionner l'expression qui rend compte des motivations de la mère.
Analyse de la tâche	Même si l'information est au milieu d'un support long, cette question interroge sur une information qui met en jeu la compréhension globale du texte, mettant en parallèle les différences entre les deux sœurs. Si l'essentiel du texte est compris, il est donc inutile d'aller précisément localiser l'information pour y répondre.
Analyse des distracteurs	<p>que la cruche se remplira de diamants : l'élève ne tient pas compte de la nature du « don » qui consiste à cracher des objets précieux.</p> <p>qu'elle y rencontrera un riche prince : l'élève ne tient pas compte de la chronologie du conte ou surinterprète. À ce stade du récit, la cadette n'a pas encore rencontré le prince.</p> <p>que la cruche se transformera en flacon d'argent : l'élève ne tient pas compte d'une information secondaire mais explicite du texte : « Elle prit le plus beau flacon d'argent qui fût au logis » ou encore « J'ai apporté un flacon d'argent [...] » (page 3 de la liseuse).</p>

Question 6

Domaine : Compréhension de l'écrit

Source du document : Charles Perrault, *Les Fées*, 1695.

Sous-domaine de compétences : Être capable de mobiliser des connaissances grammaticales et lexicales.

Format de réponse : Tableau

Compétences et connaissances associées : Intégrer des informations non immédiatement repérables.

Nombre d'items sur le support : 10

Retranscription du support

Compréhension de l'écrit

Lire attentivement le texte et répondre aux questions.

1 2 3 4 5

Il était une fois une veuve qui avait deux filles : l'aînée lui ressemblait si fort d'humeur et de visage que, qui la voyait, voyait la mère. Elles étaient toutes deux si désagréables et si orgueilleuses, qu'on ne pouvait vivre avec elles. La cadette, qui était le vrai portrait de son père pour la douceur et l'honnêteté, était avec cela une des plus belles filles qu'on eût su voir. Comme on aime naturellement son semblable, cette mère était folle de sa fille aînée, et, en même temps avait une aversion effroyable pour la cadette. Elle la faisait manger à la cuisine et travailler sans cesse.

Il fallait, entre autres choses, que cette pauvre enfant allât, deux fois le jour, puiser de l'eau à une grande demi-lieue du logis, et qu'elle rapportât plein une grande cruche. Un jour qu'elle était à cette fontaine, il vint à elle une pauvre femme qui lui pria de lui donner à boire.

< Page 1 / 5 >

Question 6

Associer les mots correspondant à chacune des sœurs.

	L'aînée	La cadette
naïve	<input type="checkbox"/>	<input type="checkbox"/>
honnête	<input type="checkbox"/>	<input type="checkbox"/>
désagréable	<input type="checkbox"/>	<input type="checkbox"/>
brutale	<input type="checkbox"/>	<input type="checkbox"/>
orgueilleuse	<input type="checkbox"/>	<input type="checkbox"/>
douce	<input type="checkbox"/>	<input type="checkbox"/>

Réponse attendue	<p>L'aînée : désagréable ; brutale ; orgueilleuse.</p> <p>La cadette : douce ; naïve ; honnête.</p>
Descriptif de la tâche	Dans un tableau à double-entrée, les élèves doivent attribuer à chacune des sœurs les adjectifs qui correspondent à leur caractère respectif.
Analyse de la tâche	La difficulté de cette question réside dans le fait qu'elle demande d'intégrer des informations disséminées dans le texte, tout en faisant appel à un lexique peu familier et dont la connotation a évolué depuis le 18 ^e siècle.
Analyse des distracteurs	<p>L'aînée – naïve : l'élève n'a pas fait le rapprochement entre l'adjectif et l'adverbe « naïvement » (page 3 de la liseuse) utilisé avec le substitut « la pauvre enfant » pour la fille cadette ; l'adjectif ne fait pas partie de son bagage lexical ou il lui attribue une connotation négative, associée à l'aînée.</p> <p>L'aînée – honnête : l'élève ne tient pas compte du nom « honnêteté » associé à la fille cadette dans la situation initiale (comparer avec « douce ») ni, entre autres occurrences de mots de la même famille, de la réflexion de la fée « vous n'êtes guère honnête » (page 4 de la liseuse). Si ce mot est connu de l'élève, l'associer à l'aînée relève par ailleurs d'une confusion générale des personnages (aînée/cadette) ou d'une mauvaise compréhension du sens global du conte qui pousse à associer à l'aînée les termes péjoratifs (même si le sens d'honnêteté a évolué, il reste incontestablement mélioratif).</p> <p>La cadette – désagréable : L'élève ne tient pas compte, en tout début de conte, de l'information « elles étaient toutes deux si désagréables » ou a mal compris la reprise pronominale. Si ce mot est connu de l'élève, l'associer à la cadette relève par ailleurs d'une confusion générale des personnages (aînée/cadette) ou d'une mauvaise compréhension du sens global du conte qui pousse à associer à l'aînée les termes péjoratifs et à la cadette les termes mélioratifs.</p> <p>La cadette – brutale : L'élève ne tient pas compte de la reprise nominale « la brutale orgueilleuse » en bas de page 4 de liseuse. Si ce mot est connu de l'élève (même s'il lui attribue un sens plus courant que celui du texte), l'associer à la cadette relève par ailleurs d'une confusion générale des personnages (aînée/cadette) ou d'une mauvaise compréhension du sens global du conte qui pousse à associer à l'aînée les termes péjoratifs et à la cadette les termes mélioratifs.</p> <p>L'aînée – douce : L'élève ne tient pas compte du nom « douceur » associé à la fille cadette dans la situation initiale (comparer avec « honnête »). Si ce mot est connu de l'élève, l'associer à l'aînée relève par ailleurs d'une confusion générale des personnages (aînée/cadette) ou d'une mauvaise compréhension du sens global du conte qui pousse à associer à l'aînée les termes péjoratifs (même si le sens d'honnêteté a évolué, il reste incontestablement mélioratif).</p> <p>NB : si un élève répond différemment à « douce » et « honnête » il est vraisemblable qu'il ne s'appuie sur la situation initiale du texte pour aucune de ces propositions.</p> <p>Si un élève répond la même chose à « brutale » et « douce », il n'a vraisemblablement pas perçu l'antonymie entre les deux termes.</p>

Question 7

Domaine : Compréhension de l'écrit

Source du document : Charles Perrault, *Les Fées*, 1695.

Sous-domaine de compétences : Être capable de mobiliser des connaissances grammaticales et lexicales.

Format de réponse : QCM

Compétences et connaissances associées : Repérer des informations non immédiatement repérables et associer un élément de lexique à une représentation visuelle.

Nombre d'items sur le support : 10

Retranscription du support

Compréhension de l'écrit

Lire attentivement le texte et répondre aux questions.

1 2 3 4 5

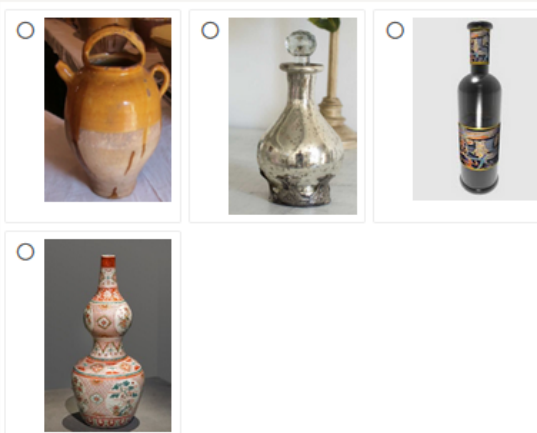
Il était une fois une veuve qui avait deux filles : l'aînée lui ressemblait si fort d'humeur et de visage que, qui la voyait, voyait la mère. Elles étaient toutes deux si désagréables et si orgueilleuses, qu'on ne pouvait vivre avec elles. La cadette, qui était le vrai portrait de son père pour la douceur et l'honnêteté, était avec cela une des plus belles filles qu'on eût su voir. Comme on aime naturellement son semblable, cette mère était folle de sa fille aînée, et, en même temps avait une aversion effroyable pour la cadette. Elle la faisait manger à la cuisine et travailler sans cesse.

Il fallait, entre autres choses, que cette pauvre enfant allât, deux fois le jour, puiser de l'eau à une grande demi-lieue du logis, et qu'elle rapportât plein une grande cruche. Un jour qu'elle était à cette fontaine, il vint à elle une pauvre femme qui lui pria de lui donner à boire.

Page 1 / 5

Question 7

Cliquer sur l'image qui représente le mieux le récipient que la sœur aînée utilise pour rapporter l'eau.



Réponse attendue	
Descriptif de la tâche	Les élèves doivent sélectionner la représentation visuelle qui correspond à l'information « flacon d'argent » présente à la page 3 de la liseuse.
Analyse de la tâche	Comme toutes les images proposées sont des récipients pouvant contenir de l'eau, c'est sur la représentation mentale de l'argent comme matière que se fonde le choix de la réponse.
Analyse des distracteurs	<p>L'élève qui choisit l'image de la cruche n'a pas repéré l'information « flacon d'argent » donnée à deux reprises (« Elle prit le plus beau flacon d'argent qui fût au logis » et « J'ai apporté un flacon d'argent [...] » page 3 de la liseuse) et évoquée dans la question 5, ou bien a confondu les deux sœurs. L'image de la cruche est de toute façon le distracteur le plus puissant car la représentation la plus traditionnelle.</p> <p>L'élève qui choisit une des deux autres images a vraisemblablement mal interprété le mot « argent ».</p>

Question 8

Domaine : Compréhension de l'écrit

Source du document : Charles Perrault, *Les Fées*, 1695.

Sous-domaine de compétences : Être capable de s'engager dans une démarche progressive pour accéder au sens.

Format de réponse : QCM

Compétences et connaissances associées : Intégrer des informations explicites immédiatement repérables.

Nombre d'items sur le support : 10

Retranscription du support

Compréhension de l'écrit

Lire attentivement le texte et répondre aux questions.

1 2 3 4 5

Il était une fois une veuve qui avait deux filles : l'aînée lui ressemblait si fort d'humeur et de visage que, qui la voyait, voyait la mère. Elles étaient toutes deux si désagréables et si orgueilleuses, qu'on ne pouvait vivre avec elles. La cadette, qui était le vrai portrait de son père pour la douceur et l'honnêteté, était avec cela une des plus belles filles qu'on eût su voir. Comme on aime naturellement son semblable, cette mère était folle de sa fille aînée, et, en même temps avait une aversion effroyable pour la cadette. Elle la faisait manger à la cuisine et travailler sans cesse.

Il fallait, entre autres choses, que cette pauvre enfant allât, deux fois le jour, puiser de l'eau à une grande demi-lieue du logis, et qu'elle rapportât plein une grande cruche. Un jour qu'elle était à cette fontaine, il vint à elle une pauvre femme qui lui pria de lui donner à boire.

Page 1 / 5

Question 8

La fille aînée meurt dans un bois car...

- les vipères et les crapauds qu'elle crache finissent par l'étouffer.
- sa sœur la fait chasser du royaume sans lui donner un sou.
- plus personne ne veut d'elle à cause de sa méchanceté.
- elle boit l'eau de la fontaine dans un flacon d'argent.

Réponse attendue	plus personne ne veut d'elle à cause de sa méchanceté.
Descriptif de la tâche	Les élèves doivent sélectionner une expression qui résume la fin du conte et met en jeu l'interprétation du texte lu.
Analyse de la tâche	Les élèves doivent mettre en relation deux informations situées sur la dernière page de la liseuse : « elle se fit tant haïr » et « sans trouver personne qui voulût la recevoir ». Le verbe « haïr » peut potentiellement poser des problèmes de vocabulaire.
Analyse des distracteurs	<p>les vipères et les crapauds qu'elle crache finissent par l'étouffer : la réponse repose sur un élément essentiel de l'histoire mais l'élève en tire une conséquence qui ne tient pas compte de la conclusion du récit.</p> <p>sa sœur la fait chasser du royaume sans lui donner un sou : l'élève opère une confusion avec « sa propre mère la chassa de chez elle ». L'utilisation du verbe « chasser » dans la proposition est un distracteur puissant. L'élève peut également procéder par analogie entre le comportement de la mère et celui supposé de la sœur cadette mais ne tient alors pas compte des caractéristiques morales des personnages.</p> <p>elle boit de l'eau à la fontaine avec un flacon d'argent : cette réponse témoigne d'une lecture sûrement incomplète et approximative du conte. L'élève peut avoir été influencé par la question 7.</p>

Question 9

Domaine : Compréhension de l'écrit

Source du document : Charles Perrault, *Les Fées*, 1695.

Sous-domaine de compétences : Être capable de s'engager dans une démarche progressive pour accéder au sens.

Format de réponse : QCM

Compétences et connaissances associées : Localiser une information et réaliser une inférence locale.

Nombre d'items sur le support : 10

Retranscription du support

Compréhension de l'écrit

Lire attentivement le texte et répondre aux questions.

1 2 3 4 5

Il était une fois une veuve qui avait deux filles : l'aînée lui ressemblait si fort d'humeur et de visage que, qui la voyait, voyait la mère. Elles étaient toutes deux si désagréables et si orgueilleuses, qu'on ne pouvait vivre avec elles. La cadette, qui était le vrai portrait de son père pour la douceur et l'honnêteté, était avec cela une des plus belles filles qu'on eût su voir. Comme on aime naturellement son semblable, cette mère était folle de sa fille aînée, et, en même temps avait une aversion effroyable pour la cadette. Elle la faisait manger à la cuisine et travailler sans cesse.

Il fallait, entre autres choses, que cette pauvre enfant allât, deux fois le jour, puiser de l'eau à une grande demi-lieue du logis, et qu'elle rapportât plein une grande cruche. Un jour qu'elle était à cette fontaine, il vint à elle une pauvre femme qui lui pria de lui donner à boire.

< Page 1 / 5 >

Question 9

En envoyant sa fille aînée à la fontaine, la mère espère qu'elle...

- recevra le même don que sa sœur et s'enrichira.
- puisera de l'eau à la fontaine et la lui rapportera.
- rencontrera le fils du roi et se mariera avec lui.
- rendra service à la fée en lui donnant à boire.

Réponse attendue	recevra le même don que sa sœur et s'enrichira.
Descriptif de la tâche	Les élèves doivent sélectionner une expression qui rend compte des motivations d'un personnage.
Analyse de la tâche	Les élèves doivent localiser le discours que la mère tient à sa fille aînée à la page 3 de la liseuse et déduire ses motivations à partir d'une interrogation oratoire.
Analyse des distracteurs	<p>puisera de l'eau à la fontaine et la lui rapportera : l'élève s'appuie sur une représentation personnelle très logique dans un contexte de vie courante sans tenir compte de l'histoire narrée.</p> <p>rencontrera le fils du roi et se mariera avec lui : l'élève ne tient pas compte de la chronologie du conte ou surinterprète. À ce stade du récit, la cadette n'a pas encore rencontré le prince. (comparer avec la question 5)</p> <p>rendra service à la fée en lui donnant à boire : réponse sans contradiction apparente avec le texte mais qui ne va pas jusqu'au bout du raisonnement attendu. En effet, rendre service à la fée est le moyen de combler les espoirs de la mère, et non la finalité de ces espoirs.</p>

Question 10

Domaine : Compréhension de l'écrit

Source du document : Charles Perrault, *Les Fées*, 1695.

Sous-domaine de compétences : Être capable de s'engager dans une démarche progressive pour accéder au sens.

Format de réponse : QCM

Compétences et connaissances associées : Dégager des informations implicites.

Nombre d'items sur le support : 10

Retranscription du support

Compréhension de l'écrit

Lire attentivement le texte et répondre aux questions.

1 2 3 4 5

Il était une fois une veuve qui avait deux filles : l'aînée lui ressemblait si fort d'humeur et de visage que, qui la voyait, voyait la mère. Elles étaient toutes deux si désagréables et si orgueilleuses, qu'on ne pouvait vivre avec elles. La cadette, qui était le vrai portrait de son père pour la douceur et l'honnêteté, était avec cela une des plus belles filles qu'on eût su voir. Comme on aime naturellement son semblable, cette mère était folle de sa fille aînée, et, en même temps avait une aversion effroyable pour la cadette. Elle la faisait manger à la cuisine et travailler sans cesse.

Il fallait, entre autres choses, que cette pauvre enfant allât, deux fois le jour, puiser de l'eau à une grande demi-lieue du logis, et qu'elle rapportât plein une grande cruche. Un jour qu'elle était à cette fontaine, il vint à elle une pauvre femme qui lui pria de lui donner à boire.

< Page 1 / 5 >

Question 10

Cliquer sur ce que veut dire l'auteur par cette phrase :

« Ce fut-là la première fois qu'elle l'appela sa fille. »

- La mère avait perdu la tête et ne se souvenait plus ni du nom ni du visage de sa propre fille.
- La mère est soudain intéressée par sa fille cadette car elle voit là un moyen de s'enrichir.
- La mère regrette l'aversion qu'elle éprouve pour sa fille et réalise à quel point elle s'est trompée.
- La mère est touchée par la douceur et la bonté de sa fille cadette et s'en trouve attendrie.

Réponse attendue	La mère est soudain intéressée par sa fille cadette car elle voit là un moyen de s'enrichir.
Descriptif de la tâche	Les élèves doivent sélectionner une expression qui rend compte des motivations d'un personnage et met en jeu l'interprétation du texte lu.
Analyse de la tâche	L'information n'étant pas présente dans le texte, c'est sur leur compréhension globale du texte, et plus particulièrement celle du caractère de la mère et des interactions entre les personnages, que les élèves doivent s'appuyer pour sélectionner la réponse correcte.
Analyse des distracteurs	<p>La mère avait perdu la tête et ne se souvenait plus ni du nom ni du visage de sa propre fille : cette réponse ne s'appuie pas sur le texte mais éventuellement sur des représentations liées au genre du conte ou à d'autres types de fictions.</p> <p>La mère regrette l'aversion qu'elle éprouve pour sa fille et réalise à quel point elle s'est trompée : cette réponse n'entre pas en contradiction avec le texte mais témoigne soit d'une représentation personnelle, soit d'une mauvaise compréhension des caractéristiques morales du personnage, auquel cas la compréhension globale du conte est en jeu.</p> <p>La mère est touchée par la douceur et la bonté de sa fille cadette et s'en trouve attendrie : cette réponse ne correspond pas à la chronologie du récit (la cadette n'a pas encore rapporté son aventure à la fontaine). Elle témoigne d'une mauvaise compréhension des caractéristiques morales du personnage du conte en question, auquel cas la compréhension globale du conte est en jeu.</p>

7.5.2 Questions portant sur le document composite « Compostage »

Question 1

Domaine : Compréhension de l'écrit

Source du document : réalisé d'après *Les Guides de l'Ecocitoyen*, « Composter les déchets organiques », Direction générale opérationnelle de l'agriculture, des ressources naturelles et de l'environnement, Wallonie, 2009.

Sous-domaine de compétences : Être capable d'identifier les différents genres représentés et de repérer leurs caractéristiques majeures.

Format de réponse : QCM

Compétences et connaissances associées : Comprendre la visée et dégager le thème principal du support.

Nombre d'items sur le support : 9

Retranscription du support

Compréhension de l'écrit

Lire le texte et répondre aux questions.

1 2 3 4 5

Le compostage

L'arbre vit au milieu de ses déchets sans être intoxiqué par eux. La forêt a résolu le problème d'une manière simple : les déchets des uns servent de nourriture aux autres.

Le compostage consiste à reproduire ce qui se passe naturellement dans nos forêts. Sous l'action de micro-organismes (champignons microscopiques, bactéries...), et d'animaux (lombrics, collemboles...), la matière organique se dégrade lentement au fil des mois et se transforme en compost. C'est un produit riche en humus, comme la terre que l'on trouve sous les arbres en forêt.

Le compostage est donc le recyclage des déchets organiques qui produit naturellement un fertilisant, le compost.

< Page 1 / 5 >

Question 1

Ce document est...

- un texte documentaire.
- une recette de cuisine.
- un guide d'entretien du jardin.
- un récit de fiction.

Réponse attendue	un texte documentaire.
Descriptif de la tâche	Les élèves doivent sélectionner le type de texte qui correspond au support lu.
Analyse de la tâche	La première question est une question portant sur la compréhension globale. En effet, pour répondre à la question, l'élève doit non seulement identifier la visée (donner des informations) et avoir compris le concept de « compostage » pour éliminer tous les distracteurs.
Analyse des distracteurs	<p>une recette de cuisine : cette réponse, même si elle rend compte de la visée explicative du support, est sans rapport saillant avec le contenu.</p> <p>un guide d'entretien du jardin : c'est le distracteur le plus puissant car il respecte la visée explicative du document ainsi que le champ lexical dominant. Il rend compte également de la finalité probable du compost mais l'élève opère une généralisation trop importante car ce document explique uniquement comment produire un fertilisant.</p> <p>un récit de fiction : l'élève n'a pas compris la visée explicative du support.</p>

Question 2

Domaine : Compréhension de l'écrit

Source du document : réalisé d'après *Les Guides de l'Ecocitoyen*, « Composter les déchets organiques », Direction générale opérationnelle de l'agriculture, des ressources naturelles et de l'environnement, Wallonie, 2009.

Sous-domaine de compétences : Être capable de s'engager dans une démarche progressive pour accéder au sens.

Format de réponse : QCM

Compétences et connaissances associées : Prélever une information explicite.

Nombre d'items sur le support : 9

Retranscription du support

Compréhension de l'écrit

Lire le texte et répondre aux questions.

1 2 3 4 5

Le compostage

L'arbre vit au milieu de ses déchets sans être intoxiqué par eux. La forêt a résolu le problème d'une manière simple : les déchets des uns servent de nourriture aux autres.

Le compostage consiste à reproduire ce qui se passe naturellement dans nos forêts. Sous l'action de micro-organismes (champignons microscopiques, bactéries...), et d'animaux (lombrics, collemboles...), la matière organique se dégrade lentement au fil des mois et se transforme en compost. C'est un produit riche en humus, comme la terre que l'on trouve sous les arbres en forêt.

Le compostage est donc le recyclage des déchets organiques qui produit naturellement un fertilisant, le compost.

< Page 1 / 5 >

Question 2

En développant le compostage, l'homme s'est inspiré de la...

- forêt.
- montagne.
- mer.
- ville.

Réponse attendue	forêt.
Descriptif de la tâche	Les élèves doivent sélectionner une information présente de manière explicite dans l'introduction du document.
Analyse de la tâche	Si le compostage ne fait pas <i>a priori</i> partie des domaines connus de l'élève, celui-ci peut cependant répondre à cette question sans avoir lu le texte : la forêt renvoie à la notion d'écologie dans les représentations classiques. La réponse se trouve, avec une formulation différente de la consigne en ouverture de 2 ^e paragraphe « Le compostage consiste à reproduire ce qui se passe actuellement dans nos forêts » mais l'élève peut faire directement le lien par inférence à partir du premier groupe nominal du texte : « l'arbre » ou encore du mot « forêt » (réponse correcte attendue) en thème de 2 ^e phrase.
Analyse des distracteurs	Les trois autres propositions relèvent de la même catégorie que le mot « forêt » mais ne sont pas mentionnées dans le texte. Leur choix ne peut relever que d'une représentation personnelle. « Compostage » peut éventuellement être rapproché par une élève de « poste » pour des raisons phonologiques ou à la suite d'un raisonnement étymologique : le distracteur le plus puissant serait alors « ville ».

Question 3

Domaine : Compréhension de l'écrit

Source du document : réalisé d'après *Les Guides de l'Ecocitoyen*, « Composter les déchets organiques », Direction générale opérationnelle de l'agriculture, des ressources naturelles et de l'environnement, Wallonie, 2009.

Sous-domaine de compétences : Être capable de s'engager dans une démarche progressive pour accéder au sens.

Format de réponse : QCM

Compétences et connaissances associées : Prélever une information explicite.

Nombre d'items sur le support : 9

Retranscription du support

Compréhension de l'écrit

Lire le texte et répondre aux questions.

1 2 3 4 5

Le compostage

L'arbre vit au milieu de ses déchets sans être intoxiqué par eux. La forêt a résolu le problème d'une manière simple : les déchets des uns servent de nourriture aux autres.

Le compostage consiste à reproduire ce qui se passe naturellement dans nos forêts. Sous l'action de micro-organismes (champignons microscopiques, bactéries...), et d'animaux (lombrics, collemboles...), la matière organique se dégrade lentement au fil des mois et se transforme en compost. C'est un produit riche en humus, comme la terre que l'on trouve sous les arbres en forêt.

Le compostage est donc le recyclage des déchets organiques qui produit naturellement un fertilisant, le compost.

< Page 1 / 5 >

Question 3

Le compostage consiste à recycler des déchets...

- organiques.
- chimiques.
- plastiques.
- métalliques.

Réponse attendue	organiques.
Descriptif de la tâche	Les élèves doivent sélectionner une information présente de manière explicite dans la première page de la liseuse.
Analyse de la tâche	La principale difficulté réside dans le fait d'avoir à localiser une information située en milieu de phrase dans un contexte documentaire avec utilisation d'un vocabulaire spécifique difficile à maîtriser (<i>organique, micro-organisme, humus, etc.</i>). La tâche est cependant facilitée par le fait qu'il s'agit d'une des premières questions d'un questionnaire qui suit l'ordre de lecture du support. L'information se trouve ainsi en fin de première page de liseuse.
Analyse des distracteurs	Les trois autres propositions relèvent de la même catégorie que le mot « organiques » mais ne sont pas mentionnées dans le texte : leur choix ne peut relever que d'une représentation personnelle. Le distracteur le plus puissant est probablement « plastiques » car le plus couramment associé à l'idée de « recyclage de déchets ».

Question 4

Domaine : Compréhension de l'écrit

Source du document : réalisé d'après *Les Guides de l'Ecocitoyen*, « Composter les déchets organiques », Direction générale opérationnelle de l'agriculture, des ressources naturelles et de l'environnement, Wallonie, 2009.

Sous-domaine de compétences : Être capable de s'engager dans une démarche progressive pour accéder au sens.

Format de réponse : QCM

Compétences et connaissances associées : Prélever une information explicite non immédiatement repérable.

Nombre d'items sur le support : 9

Retranscription du support

Compréhension de l'écrit

Lire le texte et répondre aux questions.

1 2 3 4 5

Le compostage

L'arbre vit au milieu de ses déchets sans être intoxiqué par eux. La forêt a résolu le problème d'une manière simple : les déchets des uns servent de nourriture aux autres.

Le compostage consiste à reproduire ce qui se passe naturellement dans nos forêts. Sous l'action de micro-organismes (champignons microscopiques, bactéries...), et d'animaux (lombrics, collemboles...), la matière organique se dégrade lentement au fil des mois et se transforme en compost. C'est un produit riche en humus, comme la terre que l'on trouve sous les arbres en forêt.

Le compostage est donc le recyclage des déchets organiques qui produit naturellement un fertilisant, le compost.

< Page 1 / 5 >

Question 4

Le compostage sert à fabriquer un...

- polluant.
- dératissant.
- fertilisant.
- désodorisant.

Réponse attendue	fertilisant.
Descriptif de la tâche	Les élèves doivent sélectionner une information présente de manière explicite dans la première page de la liseuse.
Analyse de la tâche	L'information demandée se trouve à proximité immédiate de celle demandée dans la question précédente. La difficulté réside ici principalement dans le fait que la question utilise une formulation différente de celle du document : elle interroge sur les motivations du compostage alors que la réponse est plutôt présentée sous forme de conséquence dans le document.
Analyse des distracteurs	<p>Les trois autres propositions relèvent de la même catégorie que le mot « fertilisant » mais ne sont pas mentionnées dans le texte : leur choix ne peut relever que d'une représentation personnelle.</p> <p>polluant : choix contradictoire avec l'idée de recyclage, mise en exergue par la question précédente, mais qui présente de fait une relation sémantique qui peut attirer l'élève.</p> <p>dératisant : l'élève peut être attiré par un mot qui lui est inconnu ; le lien avec l'idée de recyclage n'est pas saillant.</p> <p>désodorisant : mot potentiellement connu des élèves qui peut être associé par sa connotation positive à l'idée de recyclage.</p>

Question 5

Domaine : Compréhension de l'écrit

Source du document : réalisé d'après *Les Guides de l'Ecocitoyen*, « Composter les déchets organiques », Direction générale opérationnelle de l'agriculture, des ressources naturelles et de l'environnement, Wallonie, 2009.

Sous-domaine de compétences : Être capable de s'engager dans une démarche progressive pour accéder au sens.

Format de réponse : QCM

Compétences et connaissances associées : Prélever une information explicite.

Nombre d'items sur le support : 9

Retranscription du support

Compréhension de l'écrit

Lire le texte et répondre aux questions.

1 2 3 4 5

Le compostage

L'arbre vit au milieu de ses déchets sans être intoxiqué par eux. La forêt a résolu le problème d'une manière simple : les déchets des uns servent de nourriture aux autres.

Le compostage consiste à reproduire ce qui se passe naturellement dans nos forêts. Sous l'action de micro-organismes (champignons microscopiques, bactéries...), et d'animaux (lombrics, collemboles...), la matière organique se dégrade lentement au fil des mois et se transforme en compost. C'est un produit riche en humus, comme la terre que l'on trouve sous les arbres en forêt.

Le compostage est donc le recyclage des déchets organiques qui produit naturellement un fertilisant, le compost.

< Page 1 / 5 >

Question 5

Le compostage est écologique, parce qu'il réduit...

- la durée de vie des lombrics.
- le temps de jardinage.
- la quantité de déchets.
- la croissance des plantes.

Réponse attendue	la quantité de déchets.
Descriptif de la tâche	Les élèves doivent sélectionner une information présente de manière explicite dans la deuxième page de la liseuse.
Analyse de la tâche	<p>Dans cette question de prélèvement, le groupe verbal « <i>limite</i> la quantité de déchets » devient « <i>réduit</i> la quantité de déchet ». Cette reformulation reste simple mais c’est une difficulté supplémentaire ajoutée au vocabulaire dense et complexe du texte. Cependant, l’association du thème de l’écologie avec la notion de réduction des déchets peut éventuellement se faire sans véritable appui sur le document.</p> <p>Par ailleurs, le tiret met l’information recherchée en exergue et est une facilitation importante pour repérer l’information dès lors qu’on sait adapter sa stratégie de lecture à la présentation du texte.</p>
Analyse des distracteurs	<p>la durée de vie des lombrics : réponse qui peut attirer par l’emploi du terme spécialisé « lombrics » présent dans le texte et être en cohérence avec l’idée que le compostage est une pratique bienfaisante si l’élève ignore l’utilité des lombrics et les considère comme une nuisance. Ce choix relève cependant d’une vision parcellaire ou approximative du texte.</p> <p>le temps de jardinage : réponse qui peut attirer les élèves en raison de la finalité du compostage mais ne tient pas compte de la dimension écologique de la question.</p> <p>la croissance des plantes : pour un élève qui comprend l’idée de « fertilisant », cette réponse peut relever d’une confusion entre réduction et augmentation. La notion d’écologie reste quoi qu’il en soit assez éloignée.</p>

Question 6

Domaine : Compréhension de l'écrit

Source du document : réalisé d'après *Les Guides de l'Ecocitoyen*, « Composter les déchets organiques », Direction générale opérationnelle de l'agriculture, des ressources naturelles et de l'environnement, Wallonie, 2009.

Sous-domaine de compétences : Être capable de mettre en relation différentes informations.

Format de réponse : Tableau

Compétences et connaissances associées : Prélever des informations non immédiatement repérables présentées sous forme de tableaux.

Nombre d'items sur le support : 9

Retranscription du support

Compréhension de l'écrit

Lire le texte et répondre aux questions.

1 2 3 4 5

Le compostage

L'arbre vit au milieu de ses déchets sans être intoxiqué par eux. La forêt a résolu le problème d'une manière simple : les déchets des uns servent de nourriture aux autres.

Le compostage consiste à reproduire ce qui se passe naturellement dans nos forêts. Sous l'action de micro-organismes (champignons microscopiques, bactéries...), et d'animaux (lombrics, collemboles...), la matière organique se dégrade lentement au fil des mois et se transforme en compost. C'est un produit riche en humus, comme la terre que l'on trouve sous les arbres en forêt.

Le compostage est donc le recyclage des déchets organiques qui produit naturellement un fertilisant, le compost.

< Page 1 / 5 >

Question 6
Classer les déchets.

	Matière verte	Matière brune
Une peau de banane.	<input type="checkbox"/>	<input type="checkbox"/>
Des feuilles de lilas.	<input type="checkbox"/>	<input type="checkbox"/>
Un carton d'essuie-tout.	<input type="checkbox"/>	<input type="checkbox"/>
De l'herbe tondue.	<input type="checkbox"/>	<input type="checkbox"/>

Réponse attendue	Matière verte : de l'herbe tondue, des feuilles de lilas ; une peau de banane Matière brune : un carton d'essuie-tout.
Descriptif de la tâche	Les élèves doivent déterminer à quel tableau de la page 3 de la liseuse chacun des éléments correspond.
Analyse de la tâche	Outre la localisation de l'information dans les tableaux situés en milieu de document et la lecture de tableaux, la difficulté de cette question réside dans le fait que les éléments proposés ne sont pas présents de manière littérale dans le document. L'élève doit être capable de mettre en relation les informations une à une ou de s'appuyer sur sa compréhension globale des concepts de « manière verte » et de « matière brune » grâce à l'intégration de l'ensemble des informations des deux tableaux.
Analyse des distracteurs	<p>une peau de banane – matière brune : l'élève n'a pas établi le lien entre cette proposition et le mot « épiluchures ». La couleur de la peau de banane est un distracteur puissant pour un élève qui n'a pas compris l'emploi des adjectifs de couleur.</p> <p>des feuilles de lilas – matière brune : l'élève n'a pas établi le lien entre cette proposition et le mot « fleurs » mais l'a associé à « feuilles mortes », vraisemblablement dans la recherche d'une information explicite non reformulée. Il s'agit certainement du distracteur le plus puissant.</p> <p>un carton d'essuie-tout – matière verte : l'élève n'a pas localisé le mot « carton » dans le 2^e tableau et n'a pas fait le rapprochement avec « papier toilette ». L'opposition matière verte/brune n'est pas comprise.</p> <p>de l'herbe tondue – matière brune : l'élève n'a pas localisé le mot « herbes » dans le 1^{er} tableau et n'a pas fait le rapprochement avec « tontes de gazon ». L'opposition matière verte/brune n'est pas comprise.</p>

Question 7

Domaine : Compréhension de l'écrit

Source du document : réalisé d'après *Les Guides de l'Ecocitoyen*, « Composter les déchets organiques », Direction générale opérationnelle de l'agriculture, des ressources naturelles et de l'environnement, Wallonie, 2009.

Sous-domaine de compétences : Être capable de mettre en relation différentes informations.

Format de réponse : Tableau

Compétences et connaissances associées : Prélever des informations non immédiatement repérables présentées sous forme de tableaux.

Nombre d'items sur le support :
9

Retranscription du support

Compréhension de l'écrit

Lire le texte et répondre aux questions.

1 2 3 4 5

Le compostage

L'arbre vit au milieu de ses déchets sans être intoxiqué par eux. La forêt a résolu le problème d'une manière simple : les déchets des uns servent de nourriture aux autres.

Le compostage consiste à reproduire ce qui se passe naturellement dans nos forêts. Sous l'action de micro-organismes (champignons microscopiques, bactéries...), et d'animaux (lombrics, collemboles...), la matière organique se dégrade lentement au fil des mois et se transforme en compost. C'est un produit riche en humus, comme la terre que l'on trouve sous les arbres en forêt.

Le compostage est donc le recyclage des déchets organiques qui produit naturellement un fertilisant, le compost.

< Page 1 / 5 >

Question 7

Cocher vrai ou faux.

Dans le composteur, il est recommandé de mettre...

	Vrai	Faux
des fleurs fanées.	<input type="checkbox"/>	<input type="checkbox"/>
du café en capsules.	<input type="checkbox"/>	<input type="checkbox"/>
la peau d'une pomme.	<input type="checkbox"/>	<input type="checkbox"/>
la litière du chat.	<input type="checkbox"/>	<input type="checkbox"/>

Réponse attendue	Vrai : la peau d'une pomme ; des fleurs fanées Faux : la litière du chat ; du café en capsules
Descriptif de la tâche	Les élèves doivent déterminer si les éléments proposés appartiennent aux tableaux de la page 3 de la liseuse ou relèvent des « interdits » présents dans le tableau de la page 4.
Analyse de la tâche	À moins que l'élève n'ait intégré l'ensemble des informations des tableaux et soit capable de recourir à la déduction pour répondre, la principale difficulté de cette question réside dans la nécessité de naviguer entre deux pages de la liseuse pour y repérer des informations qui ne sont pas présentes de manière littérale. En effet, entre le document et les propositions s'opère parfois un passage du générique au particulier.
Analyse des distracteurs	<p>des fleurs fanées – faux : l'élève n'a pas identifié « fleurs » ou « feuilles mortes » dans la page 3 de la liseuse. L'élève n'a vraisemblablement pas su où trouver l'information ; le principe du compostage (sens global du support) n'est pas compris. (Comparer avec « feuilles de lilas » dans la question 6.)</p> <p>du café en capsules – vrai : l'élève a été attiré par la puissance du distracteur « café » (« marc café » est mentionné à la page 3 de la liseuse) et n'a pas associé les capsules au plastique ou au métal évoqués dans les interdits.</p> <p>la peau d'une pomme – faux : l'élève n'a pas identifié « épluchures » ou « fruits » dans la page 3 de la liseuse. L'élève n'a vraisemblablement pas su où trouver l'information ou a fait une confusion avec « pelures d'agrumes » dans les interdits. Il est probable que le principe du compostage (sens global du document) ne soit pas compris (comparer avec « peau de banane » dans la question 6).</p> <p>la litière du chat – vrai : l'élève n'a pas associé le mot « litière » aux « excréments d'animaux familiers » soit car il n'a pas su où trouver l'information, soit car l'une ou l'autre des expressions lui pose un problème de vocabulaire. Bien que le tableau page 4 soit le seul à évoquer les animaux, ce choix de réponse peut relever d'une représentation personnelle qui ne met pas forcément en jeu la compréhension globale du document.</p>

Question 8

Domaine : Compréhension de l'écrit

Source du document : réalisé d'après *Les Guides de l'Ecocitoyen*, « Composter les déchets organiques », Direction générale opérationnelle de l'agriculture, des ressources naturelles et de l'environnement, Wallonie, 2009.

Sous-domaine de compétences : Être capable de s'engager dans une démarche progressive pour accéder au sens.

Format de réponse : Menu déroulant

Compétences et connaissances associées : Prélever une information explicite non immédiatement repérable.

Nombre d'items sur le support : 9

Retranscription du support

Compréhension de l'écrit

Lire le texte et répondre aux questions.

1 2 3 4 5

Le compostage

L'arbre vit au milieu de ses déchets sans être intoxiqué par eux. La forêt a résolu le problème d'une manière simple : les déchets des uns servent de nourriture aux autres.

Le compostage consiste à reproduire ce qui se passe naturellement dans nos forêts. Sous l'action de micro-organismes (champignons microscopiques, bactéries...), et d'animaux (lombrics, collemboles...), la matière organique se dégrade lentement au fil des mois et se transforme en compost. C'est un produit riche en humus, comme la terre que l'on trouve sous les arbres en forêt.

Le compostage est donc le recyclage des déchets organiques qui produit naturellement un fertilisant, le compost.

< Page 1 / 5 >

Question 8

Compléter la phrase.

Les matières qui se décomposent rapidement sont les matières

- choisir une option .
- laisser vide —
 - carbonées.
 - vertes.
 - brunes.
 - interdites.

Réponse attendue	vertes.
Descriptif de la tâche	Les élèves doivent sélectionner une information présente de manière explicite dans la dernière page de la liseuse.
Analyse de la tâche	Cette question de prélèvement d'information explicite est particulièrement difficile car l'information se situe dans la dernière page du support et les termes de la consigne ou la réponse attendue ne se trouvent pas en thème de proposition. Cependant les questions sur support composite suivent l'ordre du document et c'est une facilitation très importante. Par ailleurs, l'information se situe en haut de page et elle est située entre parenthèses, ce qui peut éventuellement aider à la distinguer du reste du texte.
Analyse des distracteurs	carbonées : l'élève fait une confusion entre le 1 ^{er} point et le 2 ^e point de la dernière page de la liseuse. Contrairement à « vertes », cet adjectif appartient au groupe nominal placé en position thématique. Le caractère spécialisé du mot peut avoir également attiré certains élèves. brunes : l'élève fait une confusion entre le 1 ^{er} et le 2 ^e point de la dernière page avec un adjectif qui se trouve dans une position identique à la réponse attendue. On peut imaginer qu'un élève n'ayant pas su localiser l'information ait fait un choix guidé par une représentation personnelle liée à la couleur, entre les deux adjectifs mis par ailleurs en exergue dans la question 6. interdites : l'élève s'appuie éventuellement sur l'intitulé du tableau de la page 4 (immédiatement repérable grâce à sa couleur rouge). Ce choix témoigne d'un contresens sur la signification globale du document.

Question 9

Domaine : Compréhension de l'écrit

Source du document : réalisé d'après *Les Guides de l'Ecocitoyen*, « Composter les déchets organiques », Direction générale opérationnelle de l'agriculture, des ressources naturelles et de l'environnement, Wallonie, 2009.

Sous-domaine de compétences : Être capable de s'engager dans une démarche progressive pour accéder au sens.

Format de réponse : QCM

Compétences et connaissances associées : Prélever une information explicite.

Nombre d'items sur le support : 9

Retranscription du support

Compréhension de l'écrit

Lire le texte et répondre aux questions.

1 2 3 4 5

Le compostage

L'arbre vit au milieu de ses déchets sans être intoxiqué par eux. La forêt a résolu le problème d'une manière simple : les déchets des uns servent de nourriture aux autres.

Le compostage consiste à reproduire ce qui se passe naturellement dans nos forêts. Sous l'action de micro-organismes (champignons microscopiques, bactéries...), et d'animaux (lombrics, collemboles...), la matière organique se dégrade lentement au fil des mois et se transforme en compost. C'est un produit riche en humus, comme la terre que l'on trouve sous les arbres en forêt.

Le compostage est donc le recyclage des déchets organiques qui produit naturellement un fertilisant, le compost.

< Page 1 / 5 >

Question 9

Pour obtenir un compost mûr, il faut...

- 1 à 3 mois.
- 3 à 6 ans.
- 1 à 3 ans.
- 3 à 6 mois.

Réponse attendue	3 à 6 mois.
Descriptif de la tâche	Les élèves doivent sélectionner une information présente de manière explicite en fin de document.
Analyse de la tâche	Bien que la question se situe en fin de texte et par conséquent de questionnaire, l'utilisation des chiffres et la localisation de l'information en toute fin de support sont des facilitateurs puissants. La question reformule le texte : « compost à maturité » devient « compost mûr » mais l'élève peut se contenter de repérer les informations chiffrées du support qui ne sont qu'au nombre de deux.
Analyse des distracteurs	<p>1 à 3 mois : unité correcte mais confusion sur les chiffres.</p> <p>3 à 6 ans : chiffres corrects mais confusion sur l'unité.</p> <p>1 à 3 ans : réponse vraisemblablement liée à une représentation personnelle car ni les chiffres ni l'unité ne correspondent.</p>

8. Compréhension de l'oral

8.1. Types de supports

- Les documents sonores sélectionnés répondent aux critères suivants :
 - durée d'écoute adaptée au temps de passation (environ 2 minutes) ;
 - lexique et références culturelles adaptés aux élèves de cycle 3 ;
 - nature variée des supports (récit, poème, émissions...).

8.2. Conditions de passation

- Les conditions de passation :

Au début de l'évaluation, il est demandé aux élèves d'utiliser un brouillon afin de prendre des notes pendant l'écoute du document sonore.


Le nombre d'écoutes n'est pas restreint et l'élève peut sélectionner l'écoute d'une partie précise du document.

8.3. Compétences visées

- Tableau récapitulatif des compétences visées issues du programme de cycle 3.

Écouter pour comprendre un message oral, un propos, un discours, un texte lu	
Nature du document	Audio ou vidéo
Compétences et connaissances associées	Mobiliser son attention en fonction d'un but.
	Identifier et mémoriser des informations importantes, leurs enchaînements, mettre en relation ces informations, avec les informations implicites.
	Repérer et prendre en compte les caractéristiques des différents genres de discours (récit, compte rendu, reformulation, exposé, argumentation, etc.), le lexique et les références culturelles liés au domaine du message ou du texte entendu.

8.4. Descriptif des groupes de maîtrise



<p>Groupe Très bonne maîtrise</p>	<p>Peut en général comprendre des documents audio ou des vidéos, littéraires ou non. Sait appréhender les nuances de la langue. Sait réaliser des inférences plus complexes et s'appuyer sur l'ensemble du document pour restituer les informations.</p>
<p>Groupe Maîtrise satisfaisante Palier 3</p>	<p>Sait notamment faire des inférences anaphoriques, logiques et lexicales et mobiliser des compétences référentielles.</p>
<p>Groupe Maîtrise satisfaisante Palier 2</p>	<p>Peut généralement comprendre le contenu essentiel des vidéos ou enregistrements audio sur des sujets concrets. Peut organiser les informations.</p>
<p>Groupe Maîtrise satisfaisante Palier 1</p>	<p>Peut généralement comprendre les points essentiels des vidéos ou enregistrements audio reposant sur un vocabulaire standard.</p>
<p>Groupe Maîtrise fragile</p>	<p>Peut comprendre des messages courts et simples reposant sur un vocabulaire de base, sait prélever des informations directes.</p>
<p>Groupe Maîtrise insuffisante</p>	<p>Peut comprendre des phrases isolées ou des énoncés simples.</p>

8.5. Items libérés en compréhension de l'oral (exercices issus de l'évaluation d'octobre 2019)



<i>Très bonne maîtrise</i>	<ul style="list-style-type: none"> • <u>Prélever des informations de façon synthétique.</u>
<i>Maîtrise satisfaisante Palier 3</i>	<ul style="list-style-type: none"> • <u>Identifier des informations explicites.</u>
<i>Maîtrise satisfaisante Palier 2</i>	<ul style="list-style-type: none"> • <u>Identifier des informations explicites d'un discours dans un document vidéo.</u>
<i>Maîtrise satisfaisante Palier 1</i>	<ul style="list-style-type: none"> • <u>Identifier des informations explicites écrites d'un document vidéo.</u>
<i>Maîtrise fragile</i>	<ul style="list-style-type: none"> • <u>Identifier des informations explicites d'un document vidéo.</u> • <u>Identifier la nature d'un document vidéo.</u> • <u>Identifier des informations explicites d'un document vidéo.</u> • <u>Identifier des informations explicites d'un document vidéo.</u>
<i>Maîtrise insuffisante</i>	<ul style="list-style-type: none"> • <u>Comprendre des phrases isolées ou des énoncés simples.</u> • <u>Identifier des informations explicites d'un document vidéo.</u> • <u>Identifier des informations explicites d'un document vidéo.</u> • <u>Identifier des informations explicites d'un document vidéo.</u>

Domaine : Compréhension de l'oral

Source du document :
*Documentaire vidéo sur le tableau
Nuit étoilée*

Sous-domaine de compétences : Ecouter pour comprendre un message oral, un propos, un discours, un texte lu

Format de réponse : QCM

Compétences et connaissances associées : Identifier et mémoriser des informations importantes, leurs enchaînements, mettre en relation ces informations avec les informations implicites.

Pour consulter le texte de la vidéo : [Retranscription des supports de compréhension de l'oral](#)

Compréhension de l'oral

regarder la vidéo suivante et répondre aux questions.



Question 1

L'auteur de cette oeuvre d'art s'appelle...

- Pieter Van Huys.
- Henri Matisse.
- Vincent Van Gogh.
- Pablo Picasso.

Réponse attendue	Vincent Van Gogh.
Descriptif de la tâche	Les élèves sont amenés à vérifier leur compréhension explicite du documentaire. Cette question ne devrait pas mettre l'élève en difficulté car la réponse est explicitement donnée dans la vidéo.
Niveau de maîtrise : Insuffisant	
Nombre d'items sur le support : 10	

[Retour échelle](#)

Domaine : Compréhension de l'oral

Source du document :
*Documentaire vidéo sur le tableau
Nuit étoilée*

Sous-domaine de compétences : Ecouter pour comprendre un message oral, un propos, un discours, un texte lu

Format de réponse : QCM

Compétences et connaissances associées : Identifier et mémoriser des informations importantes, leurs enchaînements, mettre en relation ces informations avec les informations implicites.

Pour consulter le texte de la vidéo : [Retranscription des supports de compréhension de l'oral](#)

Compréhension de l'oral

Regarder la vidéo suivante et répondre aux questions.



Question 2

L'artiste a représenté une scène de ...

- chasse.
- nuit.
- pêche.
- jour.

Réponse attendue	nuit.
Descriptif de la tâche	Les élèves sont amenés à vérifier leur compréhension explicite du documentaire. Cette question ne devrait pas mettre l'élève en difficulté car la réponse est explicitement donnée dans la vidéo.
Niveau de maîtrise : Insuffisant	
Nombre d'items sur le support : 10	

[Retour échelle](#)

Domaine : Compréhension de l'oral

Source du document :
*Documentaire vidéo sur le tableau
Nuit étoilée*

Sous-domaine de compétences : Ecouter pour comprendre un message oral, un propos, un discours, un texte lu

Format de réponse : QCM

Compétences et connaissances associées : Identifier et mémoriser des informations importantes, leurs enchaînements, mettre en relation ces informations avec les informations implicites.

Pour consulter le texte de la vidéo : [Retranscription des supports de compréhension de l'oral](#)

Compréhension de l'oral

Regarder la vidéo suivante et répondre aux questions.



Question 3

Pour travailler la nuit, l'artiste utilise une astuce. Il ...

- peint sous un lampadaire allumé.
- utilise une torche.
- met des bougies sur son chapeau.
- fait un grand feu.

Réponse attendue	met des bougies sur son chapeau.
Descriptif de la tâche	Les élèves sont amenés à vérifier leur compréhension explicite du documentaire. Cette question ne devrait pas mettre l'élève en difficulté car la réponse est explicitement donnée dans la vidéo.
Niveau de maîtrise : Fragile	
Nombre d'items sur le support : 10	

[Retour échelle](#)

Domaine : Compréhension de l'oral

Source du document :
*Documentaire vidéo sur le tableau
Nuit étoilée*

Sous-domaine de compétences : Ecouter pour comprendre un message oral, un propos, un discours, un texte lu

Format de réponse : QCM

Compétences et connaissances associées : Identifier et mémoriser des informations importantes, leurs enchaînements, mettre en relation ces informations avec les informations implicites.

Pour consulter le texte de la vidéo : [Retranscription des supports de compréhension de l'oral](#)

Compréhension de l'oral

Regarder la vidéo suivante et répondre aux questions.



Question 4

A droite de la toile, on aperçoit le quartier ...

- de Trinquetaille.
- de Richecaille.
- du Raspail.
- du Mirail.

Réponse attendue	de Trinquetaille.
Descriptif de la tâche	Les élèves sont amenés à vérifier leur compréhension explicite du documentaire. Cette question ne devrait pas mettre l'élève en difficulté car la réponse est donnée dans la vidéo. Les distracteurs proposés sont tous des noms de quartier aux sonorités proches.
Niveau de maîtrise : Insuffisant	
Nombre d'items sur le support : 10	

[Retour échelle](#)

Domaine : Compréhension de l'oral

Source du document :
*Documentaire vidéo sur le tableau
Nuit étoilée*

Sous-domaine de compétences : Ecouter pour comprendre un message oral, un propos, un discours, un texte lu

Format de réponse : QCM

Compétences et connaissances associées : Identifier et mémoriser des informations importantes, leurs enchaînements, mettre en relation ces informations avec les informations implicites.

Pour consulter le texte de la vidéo : [Retranscription des supports de compréhension de l'oral](#)

Compréhension de l'oral

Regarder la vidéo suivante et répondre aux questions.



Question 5

La photo aperçue à la fin de la vidéo a été prise en ...

- 1968.
- 1998.
- 2008.
- 2018.

Réponse attendue	2008.
Descriptif de la tâche	Les élèves sont amenés à vérifier leur compréhension explicite du documentaire. Cette question ne devrait pas mettre l'élève en difficulté car la réponse est explicitement donnée dans la vidéo.
Niveau de maîtrise : Insuffisant	
Nombre d'items sur le support : 10	

[Retour échelle](#)

Domaine : Compréhension de l'oral

Source du document :
*Documentaire vidéo sur le tableau
Nuit étoilée*

Sous-domaine de compétences : Ecouter pour comprendre un message oral, un propos, un discours, un texte lu

Format de réponse : QCM

Compétences et connaissances associées : Identifier et mémoriser des informations importantes, leurs enchaînements, mettre en relation ces informations avec les informations implicites.

Pour consulter le texte de la vidéo : [Retranscription des supports de compréhension de l'oral](#)

Compréhension de l'oral

Regarder la vidéo suivante et répondre aux questions.



Question 6

L'oeuvre d'art présentée est une...

- gravure.
- sculpture.
- peinture.
- tapisserie.

Réponse attendue	peinture.
Descriptif de la tâche	L'élève est amené à choisir la nature du document parmi plusieurs propositions ; les distracteurs sont très différents et ne posent pas de problème de confusion.
Niveau de maîtrise : Fragile	
Nombre d'items sur le support : 10	

[Retour échelle](#)

Domaine : Compréhension de l'oral

Source du document :
*Documentaire vidéo sur le tableau
Nuit étoilée*

Sous-domaine de compétences : Ecouter pour comprendre un message oral, un propos, un discours, un texte lu

Format de réponse : QCM

Compétences et connaissances associées : Identifier et mémoriser des informations importantes, leurs enchaînements, mettre en relation ces informations avec les informations implicites.

Pour consulter le texte de la vidéo : [Retranscription des supports de compréhension de l'oral](#)

Compréhension de l'oral

Regarder la vidéo suivante et répondre aux questions.



Question 7

Cette œuvre représente la ville d' ...

- Arras.
- Antibes.
- Albi.
- Arles.

Réponse attendue	Arles.
Descriptif de la tâche	Les élèves sont amenés à vérifier leur compréhension explicite du documentaire. Cette question ne devrait pas mettre l'élève en difficulté car la réponse est explicitement donnée dans la vidéo.
Niveau de maîtrise : Fragile	
Nombre d'items sur le support : 10	

[Retour échelle](#)

Domaine : Compréhension de l'oral

Source du document :
*Documentaire vidéo sur le tableau
Nuit étoilée*

Sous-domaine de compétences : Ecouter pour comprendre un message oral, un propos, un discours, un texte lu

Format de réponse : Menu déroulant

Compétences et connaissances associées : Identifier et mémoriser des informations importantes, leurs enchaînements, mettre en relation ces informations avec les informations implicites.

Pour consulter le texte de la vidéo : [Retranscription des supports de compréhension de l'oral](#)

compréhension de l'oral

Regarder la vidéo suivante et répondre aux questions.



Question 8

Choisir la réponse dans le menu déroulant.

Il est difficile de représenter en couleurs.

- laisser vide —
- l'été
- le jour
- la nuit
- l'hiver

Réponse attendue	la nuit
Descriptif de la tâche	Les élèves sont amenés à vérifier leur compréhension explicite du documentaire. Cette question ne devrait pas mettre l'élève en difficulté car la réponse est explicitement donnée dans la vidéo.
Niveau de maîtrise : Fragile	
Nombre d'items sur le support : 10	

[Retour échelle](#)

Domaine : Compréhension de l'oral

Source du document :
Support INA – vidéo – reportage
France2 recyclage de vêtements

Sous-domaine de compétences : Ecouter pour comprendre un message oral, un propos, un discours, un texte lu

Format de réponse : Tableau

Compétences et connaissances associées : Identifier et mémoriser des informations importantes, leurs enchaînements, mettre en relation ces informations avec les informations implicites.

Pour consulter le texte de la vidéo : [Retranscription des supports de compréhension de l'oral](#)

Compréhension de l'oral

Regarder l'extrait attentivement et répondre aux questions suivantes.



Question 2

Cocher vrai ou faux.

Les vêtements sont triés par...

	Vrai	Faux
taille.	<input type="checkbox"/>	<input type="checkbox"/>
catégorie.	<input type="checkbox"/>	<input type="checkbox"/>
couleur.	<input type="checkbox"/>	<input type="checkbox"/>

Réponse attendue	Vrai : catégorie. Faux : couleur. Faux : taille.
Descriptif de la tâche	Cet item permet d'évaluer la capacité de l'élève à prélever directement une information dans le discours d'une des protagonistes interviewée dans le document.
Niveau de maîtrise : Satisfaisant - Palier 2	
Nombre d'items sur le support : 5	

[Retour échelle](#)

Domaine : Compréhension de l'oral

Source du document :
Support INA – vidéo – reportage
France2 recyclage de vêtements

Sous-domaine de compétences : Ecouter pour comprendre un message oral, un propos, un discours, un texte lu

Format de réponse : Tableau

Compétences et connaissances associées : Identifier et mémoriser des informations importantes, leurs enchaînements, mettre en relation ces informations, avec les informations implicites.

Pour consulter le texte de la vidéo : [Retranscription des supports de compréhension de l'oral](#)

Compréhension de l'oral

Regarder l'extrait attentivement et répondre aux questions suivantes.



Question 5
Cocher vrai ou faux.
Le recyclage des vêtements ...

	Vrai	Faux
ne permet pas de gagner de l'argent.	<input type="checkbox"/>	<input type="checkbox"/>
contribue à l'épuisement des ressources.	<input type="checkbox"/>	<input type="checkbox"/>
réduit le gaspillage des ressources.	<input type="checkbox"/>	<input type="checkbox"/>
permet de créer des emplois.	<input type="checkbox"/>	<input type="checkbox"/>
permet de lutter contre la pollution.	<input type="checkbox"/>	<input type="checkbox"/>

Réponse attendue	Vrai : réduit le gaspillage des ressources. Faux : contribue à l'épuisement des ressources. Vrai : permet de lutter contre la pollution. Faux : ne permet pas de gagner de l'argent. Vrai : permet de créer des emplois.
Descriptif de la tâche	Cet item permet d'évaluer la capacité de l'élève à prélever directement une information. L'emploi des négations peut complexifier l'exercice qui dans sa forme est déjà construit sur un système binaire (vrai/faux).
Niveau de maîtrise : Très bon	
Nombre d'items sur le support : 5	

[Retour échelle](#)

Domaine : Compréhension de l'oral

Source du document :
Support INA – vidéo – reportage
France2 recyclage de vêtements

Sous-domaine de compétences : Ecouter pour comprendre un message oral, un propos, un discours, un texte lu

Format de réponse : QCM

Compétences et connaissances associées : Identifier et mémoriser des informations importantes, leurs enchaînements, mettre en relation ces informations, avec les informations implicites.

Pour consulter le texte de la vidéo : [Retranscription des supports de compréhension de l'oral](#)

Compréhension de l'oral

Regarder l'extrait attentivement et répondre aux questions suivantes.



Question 3

Combien y-a-t il de centre de tri du Relais ?

- 108
- 19
- 45
- 100

Réponse attendue	19
Descriptif de la tâche	Cet item permet d'évaluer la capacité de l'élève à prélever directement une information dans le discours entendu et ne présente pas de difficulté particulière.
Niveau de maîtrise : Satisfaisant - Palier 3	
Nombre d'items sur le support : 5	

[Retour échelle](#)

9. Étude de la langue

Les exercices proposés évaluent les connaissances linguistiques des élèves sur les constituants de la phrase, en orthographe grammaticale et lexicale et en lexique.

Un exercice peut s'appuyer sur l'observation et l'analyse d'un mot, d'une ou plusieurs phrases ou d'un court texte.

9.1. Compétences visées

- Tableau récapitulatif des compétences visées issues du programme de cycle 3.

Identifier les constituants d'une phrase simple, se repérer dans la phrase complexe	
Compétences et connaissances associées	Identifier les constituants d'une phrase simple et les hiérarchiser : <ul style="list-style-type: none"> ➤ approfondir la connaissance du sujet (sujet composé de plusieurs noms ou groupes nominaux, sujet inversé) ; ➤ différencier les compléments : COD, COI, compléments circonstanciels de temps, lieu et cause ; ➤ identifier l'attribut du sujet.
	Analyser le groupe nominal : notions d'épithète et de complément du nom.
	Approfondir la connaissance des trois types de phrases (déclaratives, interrogatives et impératives) et des formes négative et exclamative.
	Différencier phrase simple et phrase complexe à partir du repérage des verbes conjugués.
Acquérir l'orthographe grammaticale	
Compétences et connaissances associées	Identifier les classes de mots subissant des variations : le nom et le verbe ; le déterminant ; l'adjectif ; le pronom.
	Connaître la notion de groupe nominal et d'accord au sein du groupe nominal.
	Maîtriser l'accord du verbe avec son sujet y compris inversé, de l'attribut avec le sujet, du participe passé avec être.
	Reconnaître le verbe (utilisation de plusieurs procédures).
	Connaître les régularités des marques de temps et de personne.
	Mémoriser : le présent, l'imparfait, le futur, le passé simple, le passé composé, le plus-que-parfait de l'indicatif pour : <ul style="list-style-type: none"> ➤ être et avoir ; ➤ les verbes du 1^{er} et du 2^e groupe ; ➤ les verbes irréguliers du 3^e groupe : <i>faire, aller, dire, venir, pouvoir, voir, vouloir, prendre.</i>
	Distinguer temps simples et temps composés.
Enrichir le lexique	
Compétences et connaissances associées	Comprendre la formation des mots complexes : par dérivation et par composition.
	Connaître le sens des principaux préfixes et découvrir des racines latines et grecques.
	Mettre en réseau des mots (groupement par familles de mots, par champ lexical).
	Connaître les notions de synonymie, antonymie.
Acquérir l'orthographe lexicale	
Compétences et connaissances associées	Mémoriser l'orthographe des mots invariables appris en grammaire.

9.3. Descriptif des groupes de maîtrise



<p>Groupe <i>Très bonne maîtrise</i></p>	<p>Comprend le fonctionnement de la phrase et de ses constituants. Comprend les régularités du système de la langue. Généralement, il est capable de :</p> <ul style="list-style-type: none"> - restituer les règles qui commandent l'accord de l'adjectif. - repérer les bases latines et grecques dans un mot, et à en comprendre le sens. - trouver le contraire de plusieurs mots en s'aidant du contexte de la phrase dans laquelle il se trouve.
<p>Groupe <i>Maîtrise satisfaisante</i> Palier 3</p>	<p>Comprend le fonctionnement de la phrase et de ses constituants. Comprend les régularités du système de la langue. Généralement, il est capable de :</p> <ul style="list-style-type: none"> - repérer un groupe nominal et les marques d'accord. - discriminer la forme verbale de la forme nominale. - reconnaître le temps auquel est conjugué un verbe irrégulier. - conjuguer un verbe irrégulier dans une phrase. - comprendre le sens d'un mot en prenant appui sur le contexte. - repérer les bases latines pour trouver le sens d'un préfixe.
<p>Groupe <i>Maîtrise satisfaisante</i> Palier 2</p>	<p>Comprend le fonctionnement de la phrase et de ses constituants. Comprend les régularités du système de la langue. Généralement, il est capable de :</p> <ul style="list-style-type: none"> - conjuguer un verbe régulier. - repérer un verbe conjugué. - repérer une phrase complexe en identifiant la présence de plusieurs verbes conjugués. - reconnaître les différentes formes de phrases. - comprendre le sens d'un préfixe par son contexte. - connaître les homophones grammaticaux et les différencier.
<p>Groupe <i>Maîtrise satisfaisante</i> Palier 1</p>	<p>Comprend le fonctionnement de la phrase et de ses constituants. Comprend les régularités du système de la langue. Généralement, il est capable de :</p> <ul style="list-style-type: none"> - réaliser l'accord de l'attribut et du participe passé avec le verbe être. - réaliser l'accord en genre et en nombre. - repérer les verbes être et avoir. - mémoriser les terminaisons du futur d'un verbe simple et reconnaître les différentes formes conjuguées d'un verbe simple. - reconnaître les différents types de phrases. - grouper des mots par champ lexical. - comprendre le sens d'un mot ou d'un suffixe par son contexte.
<p>Groupe <i>Maîtrise fragile</i></p>	<p>Commence à comprendre le fonctionnement de la phrase et de ses constituants, les régularités du système de la langue. Généralement, il est capable de :</p> <ul style="list-style-type: none"> - reconnaître les régularités qui lient le pronom et le verbe. - repérer une famille de mots en identifiant le radical commun.
<p>Groupe <i>Maîtrise insuffisante</i></p>	<p>Commence à comprendre le fonctionnement de la phrase et de ses constituants. Commence à comprendre les régularités du système de la langue.</p>

9.4. Items libérés en étude de la langue (issus de l'évaluation d'octobre 2019)



<p>Groupe Très bonne maîtrise</p>	<p><u>Connaitre les règles d'accord un adjectif.</u> <u>Repérer une phrase complexe en identifiant la présence de plusieurs verbes conjugués.</u> <u>Choisir le temps adéquat d'un verbe dans une phrase.</u></p>
<p>Groupe Maîtrise satisfaisante Palier 3</p>	<p><u>Identifier les marques du singulier et du pluriel, du masculin et du féminin.</u> <u>Repérer une phrase complexe en identifiant la présence de plusieurs verbes conjugués.</u> <u>Identifier les classes de mots subissant des variations : le nom et le verbe.</u> <u>Identifier le temps auquel est conjugué le verbe voir.</u> <u>Choisir l'orthographe correcte d'une forme verbale au présent.</u> <u>Choisir le temps adéquat d'un verbe dans une phrase.</u> <u>Choisir le temps adéquat d'un verbe dans une phrase.</u></p>
<p>Groupe Maîtrise satisfaisante Palier 2</p>	<p><u>Connaitre les homophones grammaticaux et les différencier.</u> <u>Réaliser l'accord du féminin/singulier.</u> <u>Accorder le participe passé d'un verbe en fonction de son sujet.</u> <u>Connaitre les homophones grammaticaux et à les différencier.</u> <u>Trouver le sens d'un mot en s'aidant du contexte de la phrase.</u> <u>Repérer une phrase complexe en identifiant la présence de plusieurs verbes conjugués.</u> <u>Identifier les différents types ou formes lors de la lecture d'une phrase simple.</u> <u>Connaitre les classes grammaticales.</u> <u>Mémoriser l'imparfait, le passé simple de l'indicatif de verbes simples.</u> <u>Choisir l'orthographe correcte d'une forme verbale au présent.</u> <u>Choisir l'orthographe correcte d'une forme verbale au futur.</u> <u>Choisir l'orthographe correcte d'une forme verbale au futur.</u></p>
<p>Groupe Maîtrise satisfaisante Palier 1</p>	<p><u>Mémoriser l'orthographe de certains mots invariables.</u> <u>Accorder correctement un adjectif lorsqu'il est attribut du sujet.</u> <u>Trouver le sens d'un mot en s'aidant du contexte de la phrase.</u> <u>Trouver le sens d'un mot en s'aidant du contexte de la phrase.</u> <u>Trouver le sens d'un suffixe à l'aide d'une liste de mot.</u> <u>Identifier les verbes être et avoir conjugués.</u> <u>Identifier les différents types de phrases.</u> <u>Connaitre les classes grammaticales.</u> <u>Mémoriser les terminaisons du futur d'un verbe simple.</u> <u>Identifier le temps auquel est conjugué le verbe aimer.</u></p>
<p>Groupe Maîtrise fragile</p>	<p><u>Identifier des mots de la même famille.</u> <u>Connaitre les marques de régularités qui associent le pronom au verbe.</u></p>
<p>Groupe Maîtrise insuffisante</p>	

Domaine : Etude de la langue - Orthographe

Sous-domaine de compétences : Maîtriser les relations entre l'oral et l'écrit **Format de réponse** : Tableau

Compétences et connaissances associées : Maîtriser l'ensemble des phonèmes du français et des graphèmes associés.

Cocher la proposition qui convient.

	c'est	ces
Je voudrais bien ... chaussons pour mon anniversaire.	<input type="checkbox"/>	<input type="checkbox"/>
Tu es toujours en retard, ... agaçant !	<input type="checkbox"/>	<input type="checkbox"/>
Je n'aime pas ... méthodes !	<input type="checkbox"/>	<input type="checkbox"/>

Réponse attendue	c'est / Tu es toujours en retard, ... agaçant ! ces / Je voudrais bien ... chaussons pour mon anniversaire. ces / Je n'aime pas ... méthodes !
Descriptif de la tâche	On vérifie ici la capacité de l'élève à connaître les homophones grammaticaux et à les différencier. Ici l'élève peut s'aider de l'analyse de la syntaxe de la phrase.
Niveau de maîtrise : Satisfaisant - Palier 2	

[RETOUR ECHELLE](#)

Domaine : Etude de la langue - Orthographe

Sous-domaine de compétences : Acquérir l'orthographe grammaticale

Format de réponse : QCM

Compétences et connaissances associées : Maîtriser l'accord du verbe avec son sujet y compris inversé, de l'attribut avec le sujet, du participe passé avec être (cas les plus usuels).

Un élève a écrit : « Il s'est assis sur la chaise cassé. »

Il a fait une erreur. Il doit revoir la leçon sur :

- l'accord du participe passé employé avec l'auxiliaire être
- le singulier et le pluriel dans un groupe de mots
- l'accord du participe passé employé avec l'auxiliaire avoir
- le féminin et le masculin dans un groupe de mots

Réponse attendue	le féminin et le masculin dans un groupe de mots
Descriptif de la tâche	Cet exercice permet de vérifier si l'élève est capable d'accorder correctement un adjectif lorsqu'il est attribut du sujet, en utilisant correctement les marques du féminin/singulier.
Niveau de maîtrise : Très bon	

[RETOUR ECHELLE](#)

Domaine : Etude de la langue - Orthographe

Sous-domaine de compétences : Acquérir l'orthographe grammaticale

Format de réponse : QCM

Compétences et connaissances associées : Connaître la notion de groupe nominal et d'accord au sein du groupe nominal,

Cocher la bonne réponse.

Claude et Léa sont ravies de leurs vacances.

Claude est ...

- un homme
- un petit garçon
- une femme
- on ne sait pas

Réponse attendue	une femme
Descriptif de la tâche	Cet item amène l'élève à réfléchir à la notion de chaîne d'accords entre déterminant, nom et adjectif. Il s'agit d'identifier des marques du masculin et du féminin, ainsi que du singulier et du pluriel et de comparer.
Niveau de maîtrise : Satisfaisant - Palier 3	

[RETOUR ECHELLE](#)

Domaine : Etude de la langue - Orthographe

Sous-domaine de compétences : Acquérir l'orthographe lexicale

Format de réponse : Menu déroulant

Compétences et connaissances associées : Maitriser l'orthographe des mots invariables appris en grammaire.

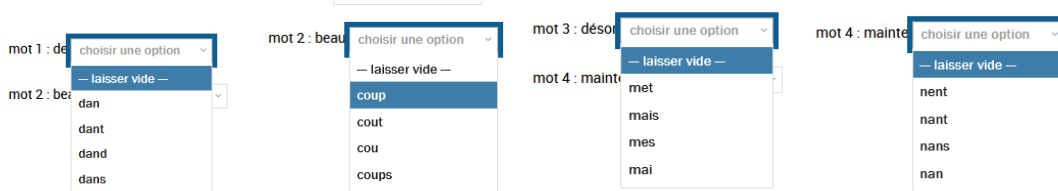
Pour chaque mot, choisir la bonne orthographe.

mot 1 : de

mot 3 : désor

mot 2 : beau

mot 4 : mainte



Menu déroulant :

Réponse attendue	dedans / beaucoup / désormais / maintenant
Descriptif de la tâche	Cet exercice permet de vérifier si l'élève a mémorisé l'orthographe de certains mots invariables.
Niveau de maîtrise : Satisfaisant - Palier 1	

[RETOUR ECHELLE](#)

Domaine : Etude de la langue - Orthographe

Sous-domaine de compétences : Acquérir l'orthographe grammaticale

Format de réponse : QCM

Compétences et connaissances associées : Maîtriser l'accord du verbe avec son sujet y compris inversé, de l'attribut avec le sujet, du participe passé avec être (cas les plus usuels).

Compléter la phrase avec le mot qui convient.

L'éleveur soigne une brebis qui s'est ...

- blessé.
- blessée.
- blessées.
- blessés.

Réponse attendue	blessée.
Descriptif de la tâche	Cet exercice permet de vérifier si l'élève est capable d'accorder correctement un adjectif lorsqu'il est attribut du sujet, en utilisant correctement les marques du féminin/singulier.
Niveau de maîtrise : Satisfaisant - Palier 1	

[RETOUR ECHELLE](#)

Domaine : Etude de la langue - Orthographe

Sous-domaine de compétences : Acquérir l'orthographe grammaticale

Format de réponse : QCM

Compétences et connaissances associées : Maîtriser l'accord du verbe avec son sujet y compris inversé, de l'attribut avec le sujet, du participe passé avec être (cas les plus usuels).

Choisir la forme qui convient pour compléter la phrase.

Donne-moi de la volaille ...

- rôties.
- rôtis.
- rôtie.
- rôti.

Réponse attendue	rôtie.
Descriptif de la tâche	Cet exercice permet de vérifier si l'élève est capable d'identifier un groupe nominal et d'accorder correctement un adjectif au sein de ce groupe nominal, en utilisant correctement les marques du féminin/singulier.
Niveau de maîtrise : Satisfaisant - Palier 2	

[RETOUR ECHELLE](#)

Domaine : Etude de la langue - Orthographe

Sous-domaine de compétences : Acquérir l'orthographe grammaticale

Format de réponse : Menu déroulant

Compétences et connaissances associées : Maîtriser l'accord du verbe avec son sujet y compris inversé, de l'attribut avec le sujet, du participe passé avec être (cas les plus usuels).

Choisir la forme qui convient pour compléter la phrase.

Cette pièce de théâtre célèbre est dans toute la France.

- laisser vide —
- jouées
- joués
- jouée
- joué

Réponse attendue	jouée
Descriptif de la tâche	On évalue ici l'élève sur sa capacité à accorder le participe passé d'un verbe en fonction de son sujet.
Niveau de maîtrise : Satisfaisant - Palier 2	

[RETOUR ECHELLE](#)

Domaine : Etude de la langue - Orthographe

Sous-domaine de compétences : Maîtriser les relations entre l'oral et l'écrit **Format de réponse** : Tableau

Compétences et connaissances associées : Maîtriser l'ensemble des phonèmes du français et des graphèmes associés.

Cocher la proposition qui convient.

	ont	on
Chaque fois qu'une ampoule est cassée, ... la remplace.	<input type="checkbox"/>	<input type="checkbox"/>
Aujourd'hui, ils ... préféré prendre le bus.	<input type="checkbox"/>	<input type="checkbox"/>
... trouve toutes sortes de petits cadeaux dans cette boutique.	<input type="checkbox"/>	<input type="checkbox"/>

Réponse attendue	Ont / Aujourd'hui, ils ... préféré prendre le bus. on / ... trouve toutes sortes de petits cadeaux dans cette boutique. on / Chaque fois qu'une ampoule est cassée, ... la remplace.
Descriptif de la tâche	On vérifie ici la capacité de l'élève à connaître les homophones grammaticaux et à les différencier. Ici l'élève peut s'aider de l'analyse de la syntaxe de la phrase.
Niveau de maîtrise : Satisfaisant - Palier 2	

[RETOUR ECHELLE](#)

Domaine : Etude de la langue - Lexique

Sous-domaine de compétences : Enrichir le lexique

Format de réponse : QCM

Compétences et connaissances associées : Connaître les notions de synonymie, antonymie, homonymie, polysémie.

Dans quelle phrase « monter » signifie-t-il « se déplacer vers un lieu plus élevé » ?

- Ma voisine monte le son.
- Le soldat monte en grade.
- Le menuisier monte le meuble.
- Le cycliste monte vers l'arrivée.

Réponse attendue	Le cycliste monte vers l'arrivée.
Descriptif de la tâche	Ici, l'élève est évalué sur sa capacité à trouver le sens d'un mot en s'aidant du contexte de la phrase dans laquelle il se trouve.
Niveau de maîtrise : Satisfaisant - Palier 1	

[RETOUR ECHELLE](#)

Domaine : Etude de la langue - Lexique

Sous-domaine de compétences : Enrichir le lexique

Format de réponse : QCM

Compétences et connaissances associées : Connaître les notions de synonymie, antonymie, homonymie, polysémie.

« **Je ne peux plus m'arrêter car ce livre est passionnant !** »

Choisir le mot qui veut dire le contraire de « passionnant ».

- ennuyeux.
- charmant.
- captivant.
- incroyable.

Réponse attendue	ennuyeux.
Descriptif de la tâche	Ici, l'élève est évalué sur sa capacité à trouver le contraire d'un mot en s'aidant du contexte de la phrase dans laquelle il se trouve.
Niveau de maîtrise : Satisfaisant - Palier 2	

[RETOUR ECHELLE](#)

Domaine : Etude de la langue - Lexique

Sous-domaine de compétences : Enrichir le lexique

Format de réponse : QCM

Compétences et connaissances associées : Mettre en réseau des mots (groupements par familles de mots, par champ lexical).

Voici des mots de la même famille, trouver l'intrus :

- village
- vieille
- ville
- villageois

Réponse attendue	vieille
Descriptif de la tâche	Cet exercice permet de vérifier si l'élève est capable d'identifier des mots de la même famille en repérant un radical commun et un rapport de sens, pour exclure un intrus. Ici, l'intrus n'a pas de radical commun.
Niveau de maîtrise : Fragile	

Domaine : Etude de la langue - Lexique

Sous-domaine de compétences : Enrichir le lexique

Format de réponse : QCM

Compétences et connaissances associées : Mettre en réseau des mots (groupements par familles de mots, par champ lexical).

Indiquer le sens du suffixe souligné :

jardinage – arrosage- gommage - démontage

- qui est contraire
- qui étudie
- qui fait un métier
- qui est une action

Réponse attendue	qui est une action
Descriptif de la tâche	Ici l'élève est évalué sur sa capacité à trouver le sens d'un suffixe à l'aide d'une liste de mots fournie.
Niveau de maîtrise : Satisfaisant - Palier 1	

[RETOUR ECHELLE](#)

Domaine : Etude de la langue - Lexique

Sous-domaine de compétences : Enrichir le lexique

Format de réponse : QCM

Compétences et connaissances associées : Connaître les notions de synonymie, antonymie, homonymie, polysémie.

Dans quelle phrase le verbe « donner » signifie-t-il « offrir, remettre » ?

- Je ne lui donne pas trente ans.
- Ma chambre donne sur le jardin.
- On donne une pièce de Molière ce soir.
- Louise donne son bonnet à Sarah.

Réponse attendue	Louise donne son bonnet à Sarah.
Descriptif de la tâche	Ici, l'élève est évalué sur sa capacité à trouver le sens d'un mot en s'aidant du contexte de la phrase dans laquelle il se trouve.
Niveau de maîtrise : Satisfaisant - Palier 1	

[RETOUR ECHELLE](#)

Domaine : Etude de la langue - Grammaire

Sous-domaine de compétences : Acquérir l'orthographe grammaticale

Format de réponse : Tableau

Compétences et connaissances associées : Mémoriser : le présent, l'imparfait, le futur, le passé simple, le passé composé, le plus-que-parfait de l'indicatif pour :

- être et avoir ;
- les verbes du 1^{er} et du 2^e groupe ;

les verbes irréguliers du 3^e groupe : *faire, aller, dire, venir, pouvoir, voir, vouloir, prendre.*

Indiquer s'il s'agit du verbe avoir ou du verbe être.

	être	avoir
Les enfants seront heureux de venir dans ce parc.	<input type="checkbox"/>	<input type="checkbox"/>
Vous aviez du temps devant vous.	<input type="checkbox"/>	<input type="checkbox"/>
Vous étiez nombreux ce soir.	<input type="checkbox"/>	<input type="checkbox"/>
Ton père avait un poste de directeur.	<input type="checkbox"/>	<input type="checkbox"/>

Réponse attendue	être / Vous étiez nombreux ce soir. être / Les enfants seront heureux de venir dans ce parc. avoir / Ton père avait un poste de directeur. avoir / Vous aviez du temps devant vous.
Descriptif de la tâche	L'élève doit savoir identifier les verbes être et avoir conjugués à différents temps de l'indicatif. Il doit les identifier à l'intérieur d'une phrase et ensuite discriminer s'il s'agit du verbe être ou du verbe avoir.
Niveau de maîtrise : Satisfaisant - Palier 1	

[RETOUR ECHELLE](#)

Domaine : Etude de la langue - Grammaire

Sous-domaine de compétences : Identifier les constituants d'une phrase simple

Format de réponse : Menu déroulant

Compétences et connaissances associées : Différencier phrase simple et phrase complexe à partir du repérage des verbes conjugués.

Une phrase simple est une phrase qui ne comporte qu'un seul verbe conjugué alors qu'une phrase complexe en comporte plusieurs.

Indiquer pour chaque phrase si elle est simple ou complexe.

Il était une fois, il y a très longtemps, un vieux meunier, père de trois fils.

Quand il fut trop vieux pour travailler, il partagea ses biens entre ses fils.

Dès que celui-ci fut près de lui, il donna à son fils aîné son beau moulin.

Puis, il légua son âne à son fils cadet et céda son chat à son plus jeune fils.

D'après Charles Perrault, *Le chat Botté*

Réponse attendue	Complexe / complexe / complexe / complexe
Descriptif de la tâche	Cet exercice permet d'évaluer la capacité d'un élève à repérer une phrase complexe en identifiant la présence de plusieurs verbes conjugués. Il doit donc préalablement, être capable d'identifier ces derniers.
Niveau de maîtrise : Très bon	
Satisfaisant – Palier 2	
Satisfaisant – Palier 3	
Satisfaisant – Palier 2	

[RETOUR ECHELLE](#)

Domaine : Etude de la langue - Grammaire

Sous-domaine de compétences : Identifier les constituants d'une phrase simple

Format de réponse : Menu déroulant

Compétences et connaissances associées : Approfondir la connaissance des trois types de phrases (déclaratives, interrogatives et impératives) et des formes négative et exclamative.

Choisir la réponse qui convient..

« Dans combien de temps arrivera-t-il ? » est une phrase

Un menu déroulant avec un bouton de sélection à l'angle supérieur droit. Les options sont : "laisser vide", "déclarative.", "impérative.", et "interrogative.". L'option "interrogative." est actuellement sélectionnée et mise en surbrillance.

Réponse attendue	interrogative.
Descriptif de la tâche	L'exercice proposé permet de savoir si l'élève est capable d'identifier les différents types de phrases.
Niveau de maîtrise : Satisfaisant - Palier 1	

[RETOUR ECHELLE](#)

Domaine : Etude de la langue - Grammaire

Sous-domaine de compétences : Identifier les constituants d'une phrase simple

Format de réponse : Tableau

Compétences et connaissances associées : Approfondir la connaissance des trois types de phrases (déclaratives, interrogatives et impératives) et des formes négative et exclamative.

Cocher vrai ou faux.

« A quelle heure le facteur viendra-t-il déposer le courrier ? » est une phrase...

	Vrai	Faux
impérative.	<input type="checkbox"/>	<input type="checkbox"/>
interrogative.	<input type="checkbox"/>	<input type="checkbox"/>
négative.	<input type="checkbox"/>	<input type="checkbox"/>

Réponse attendue	Vrai / interrogative. Faux / impérative. Faux / négative.
Descriptif de la tâche	L'exercice proposé permet de savoir si l'élève est capable d'identifier les différents types ou formes lors de la lecture d'une phrase simple.
Niveau de maîtrise : Satisfaisant - Palier 2	

[RETOUR ECHELLE](#)

Domaine : Etude de la langue - Grammaire

Sous-domaine de compétences : Identifier les constituants d'une phrase simple

Format de réponse : Tableau

Compétences et connaissances associées : identifier les classes de mots subissant des variations : le nom et le verbe ; le déterminant ; l'adjectif ; le pronom.

Indiquer si le mot souligné est un verbe ou un nom.

	Verbe	Nom
Nous trouvons notre <u>place</u> dans la première rangée.	<input type="checkbox"/>	<input type="checkbox"/>
Jules <u>plante</u> en premier les tomates.	<input type="checkbox"/>	<input type="checkbox"/>
Maman <u>place</u> les invités.	<input type="checkbox"/>	<input type="checkbox"/>
Chaque <u>plante</u> a des besoins différents.	<input type="checkbox"/>	<input type="checkbox"/>

Réponse attendue	Verbe / Maman place les invités. Nom / Nous trouvons notre place dans la première rangée. Nom / Chaque plante a des besoins différents. Verbe / Jules plante en premier les tomates.
Descriptif de la tâche	Cette question permet de vérifier la connaissance des classes grammaticales. Face à des formes homonymiques, l'élève doit analyser les constructions syntaxiques afin de discriminer la forme verbale de la forme nominale.
Niveau de maîtrise : Satisfaisant - Palier 3	

[RETOUR ECHELLE](#)

Domaine : Etude de la langue - Grammaire

Sous-domaine de compétences : Identifier les constituants d'une phrase simple

Format de réponse : Menu déroulant

Compétences et connaissances associées : Différencier les classes de mots
Le déterminant : article défini, article indéfini ...

Donner la classe grammaticale des mots en gras dans le texte.

Sophie s'était levée plus tôt que d'habitude ; elle **se dépêchait** de s'habiller pour aller chez sa maman recevoir **son** cadeau .

Les malheurs de Sophie, La comtesse de Ségur

Menu déroulant : choisir une option, — laisser vide —, adjectif, **verbe**, déterminant, nom

Les trois menus déroulants sont identiques.

Réponse attendue	Verbe / déterminant / nom
Descriptif de la tâche	Cette question permet de vérifier la connaissance des classes grammaticales.
	Niveau de maîtrise Satisfaisant - Palier 1 Satisfaisant - Palier 2 Satisfaisant - Palier 1

[RETOUR ECHELLE](#)

Domaine : Etude de la langue - Grammaire

Sous-domaine de compétences : Acquérir l'orthographe grammaticale

Format de réponse : QCM

Compétences et connaissances associées : Connaître les régularités des marques de temps et de personne.

Choisir le pronom personnel qui convient.

Hier, ... a été formidable !

- ils
- nous
- je
- il

Réponse attendue	il
Descriptif de la tâche	Cet exercice permet de savoir si l'élève est capable de repérer les marques de régularités qui associent le pronom au verbe.
Niveau de maîtrise : Fragile	

[RETOUR ECHELLE](#)

Domaine : Etude de la langue - Grammaire

Sous-domaine de compétences : Acquérir l'orthographe grammaticale

Format de réponse : QCM

Compétences et connaissances associées : Mémoriser : le présent, l'imparfait, le futur, le passé simple, le passé composé, le plus-que-parfait de l'indicatif pour :

- être et avoir ;
- les verbes du 1^{er} et du 2^e groupe ;

les verbes irréguliers du 3^e groupe : *faire, aller, dire, venir, pouvoir, voir, vouloir, prendre*.

Choisir la forme verbale qui convient.

L'année prochaine, ces élèves ... (changer) de professeurs.

- changeras
- changera
- changeront
- changerai

Réponse attendue	changeront
Descriptif de la tâche	Cet exercice permet de savoir si l'élève a mémorisé les terminaisons du futur d'un verbe simple.
Niveau de maîtrise : Satisfaisant - Palier 1	

[RETOUR ECHELLE](#)

Domaine : Etude de la langue - Grammaire

Sous-domaine de compétences : Acquérir l'orthographe grammaticale

Format de réponse : Tableau

Compétences et connaissances associées : Mémoriser : le présent, l'imparfait, le futur, le passé simple, le passé composé, le plus-que-parfait de l'indicatif pour :

- être et avoir ;
- les verbes du 1^{er} et du 2^e groupe ;

les verbes irréguliers du 3^e groupe : *faire, aller, dire, venir, pouvoir, voir, vouloir, prendre.*

Sur chaque ligne du tableau, indiquer à quel temps est conjugué le verbe.

	présent	imparfait	futur	passé composé
Nous voyions.	<input type="checkbox"/>	<input type="checkbox"/>	<input type="checkbox"/>	<input type="checkbox"/>
Nous verrons.	<input type="checkbox"/>	<input type="checkbox"/>	<input type="checkbox"/>	<input type="checkbox"/>
Nous avons vu.	<input type="checkbox"/>	<input type="checkbox"/>	<input type="checkbox"/>	<input type="checkbox"/>
Nous voyons.	<input type="checkbox"/>	<input type="checkbox"/>	<input type="checkbox"/>	<input type="checkbox"/>

Réponse attendue	présent / Nous voyons. imparfait / Nous voyions. futur / Nous verrons. passé composé / Nous avons vu.
Descriptif de la tâche	Cet exercice permet de savoir si l'élève est capable d'identifier le temps auquel est conjugué le verbe voir.
Niveau de maîtrise : Satisfaisant - Palier 3	

[RETOUR ECHELLE](#)

Domaine : Etude de la langue - Grammaire

Sous-domaine de compétences : Acquérir l'orthographe grammaticale

Format de réponse : Tableau

Compétences et connaissances associées : Mémoriser : le présent, l'imparfait, le futur, le passé simple, le passé composé, le plus-que-parfait de l'indicatif pour :

- être et avoir ;
- les verbes du 1^{er} et du 2^e groupe ;

les verbes irréguliers du 3^e groupe : *faire, aller, dire, venir, pouvoir, voir, vouloir, prendre.*

Sur chaque ligne du tableau, indiquer à quel temps est conjugué le verbe.

	présent	imparfait	futur	passé composé
Tu aimais.	<input type="checkbox"/>	<input type="checkbox"/>	<input type="checkbox"/>	<input type="checkbox"/>
Tu aimes.	<input type="checkbox"/>	<input type="checkbox"/>	<input type="checkbox"/>	<input type="checkbox"/>
Tu as aimé.	<input type="checkbox"/>	<input type="checkbox"/>	<input type="checkbox"/>	<input type="checkbox"/>
Tu aimeras.	<input type="checkbox"/>	<input type="checkbox"/>	<input type="checkbox"/>	<input type="checkbox"/>

Réponse attendue	présent / Tu aimes. imparfait / Tu aimais. futur / Tu aimeras. passé composé / Tu as aimé.
Descriptif de la tâche	L'item permet de vérifier si l'élève est capable de distinguer les différentes formes d'un même verbe en fonction du temps employé.
Niveau de maîtrise : Satisfaisant - Palier 1	

[RETOUR ECHELLE](#)

Domaine : Etude de la langue - Grammaire

Sous-domaine de compétences : Acquérir l'orthographe grammaticale

Format de réponse : Menu déroulant

Compétences et connaissances associées : Mémoriser : le présent, l'imparfait, le futur, le passé simple, le passé composé, le plus-que-parfait de l'indicatif pour :

- être et avoir ;
- les verbes du 1^{er} et du 2^e groupe ;

les verbes irréguliers du 3^e groupe : *faire, aller, dire, venir, pouvoir, voir, vouloir, prendre.*

Dans ce texte, indiquer à quel temps est conjugué chaque verbe.

La Belle ne lui demanda -- edit choices -- rien ; car elle pensait -- edit choices -- en elle-même, que tout l'argent des marchandises ne suffisait pas -- edit choices -- pour acheter ce que ses sœurs souhaitaient -- edit choices -- .

D'après La belle et la Bête, Madame Le prince de Beaumont

choisir une option ▾
-- laisser vide --
passé simple
imparfait

Les quatre menus déroulants sont identiques :

Réponse attendue	passé simple / imparfait / imparfait / imparfait
Descriptif de la tâche	L'item permet de vérifier si l'élève est capable de distinguer un temps demandé par observation des formes verbales.
Niveau de maîtrise : Satisfaisant - Palier 2 (pour les 4 menus déroulants)	

[RETOUR ECHELLE](#)

Domaine : Etude de la langue - Grammaire

Sous-domaine de compétences : Acquérir l'orthographe grammaticale

Format de réponse : Menu déroulant

Compétences et connaissances associées : Mémoriser : le présent, l'imparfait, le futur, le passé simple, le passé composé, le plus-que-parfait de l'indicatif pour :

- être et avoir ;
- les verbes du 1^{er} et du 2^e groupe ;

les verbes irréguliers du 3^e groupe : *faire, aller, dire, venir, pouvoir, voir, vouloir, prendre.*

Etude de la langue

Écrire ce texte au présent en sélectionnant la forme verbale qui convient.

Il dans le miroir. Ses yeux et son nez toujours la même taille. Il les sourcils, pu , ravi.

- s'observera
- s'observa
- s'observerait
- s'observe

Réponse attendue	s'observe
Descriptif de la tâche	L'item permet de vérifier si l'élève est capable de choisir l'orthographe correcte d'une forme verbale au présent.
Niveau de maîtrise : Satisfaisant - Palier 3	

[RETOUR ECHELLE](#)

Domaine : Etude de la langue - Grammaire

Sous-domaine de compétences : Acquérir l'orthographe grammaticale

Format de réponse : Menu déroulant

Compétences et connaissances associées : Mémoriser : le présent, l'imparfait, le futur, le passé simple, le passé composé, le plus-que-parfait de l'indicatif pour :

- être et avoir ;
- les verbes du 1^{er} et du 2^e groupe ;

les verbes irréguliers du 3^e groupe : *faire, aller, dire, venir, pouvoir, voir, vouloir, prendre*.

Etude de la langue

Écrire ce texte au présent en sélectionnant la forme verbale qui convient.

Il dans le miroir. Ses yeux et son nez toujours la même taille. Il les sourcils, puis il , ravi.

- laisser vide —
- auront
- eurent
- ont
- avaient

Réponse attendue	ont
Descriptif de la tâche	L'item permet de vérifier si l'élève est capable de choisir l'orthographe correcte d'une forme verbale au présent.
Niveau de maîtrise : Satisfaisant - Palier 3	

[RETOUR ECHELLE](#)

Domaine : Etude de la langue - Grammaire

Sous-domaine de compétences : Acquérir l'orthographe grammaticale

Format de réponse : Menu déroulant

Compétences et connaissances associées : Mémoriser : le présent, l'imparfait, le futur, le passé simple, le passé composé, le plus-que-parfait de l'indicatif pour :

- être et avoir ;
- les verbes du 1^{er} et du 2^e groupe ;

les verbes irréguliers du 3^e groupe : *faire, aller, dire, venir, pouvoir, voir, vouloir, prendre.*

Etude de la langue

Ecrire ce texte au présent en sélectionnant la forme verbale qui convient.

Il dans le miroir. Ses yeux et son nez toujours la même taille. Il les sourcils, puis il , ravi.

- laisser vide –
- haussera
- haussait
- hausse
- haussa

Réponse attendue	hausse
Descriptif de la tâche	L'item permet de vérifier si l'élève est capable de choisir l'orthographe correcte d'une forme verbale au présent.
Niveau de maîtrise : Très bon	

[RETOUR ECHELLE](#)

Domaine : Etude de la langue - Grammaire

Sous-domaine de compétences : Acquérir l'orthographe grammaticale

Format de réponse : Menu déroulant

Compétences et connaissances associées : Mémoriser : le présent, l'imparfait, le futur, le passé simple, le passé composé, le plus-que-parfait de l'indicatif pour :

- être et avoir ;
- les verbes du 1^{er} et du 2^e groupe ;

les verbes irréguliers du 3^e groupe : *faire, aller, dire, venir, pouvoir, voir, vouloir, prendre.*

Ecrire ce texte au présent en sélectionnant la forme verbale qui convient.

Il dans le miroir. Ses yeux et son nez toujours la même taille. Il les sourcils, puis il ravi.

— laisser vide —

sourirai

souriait

sourit

sourira

Réponse attendue	sourit
Descriptif de la tâche	L'item permet de vérifier si l'élève est capable de choisir l'orthographe correcte d'une forme verbale au présent.
Niveau de maîtrise : Satisfaisant - Palier 2	

[RETOUR ECHELLE](#)

Domaine : Etude de la langue - Grammaire

Sous-domaine de compétences : Acquérir l'orthographe grammaticale

Format de réponse : Menu déroulant

Compétences et connaissances associées : Mémoriser : le présent, l'imparfait, le futur, le passé simple, le passé composé, le plus-que-parfait de l'indicatif pour :

- être et avoir ;
- les verbes du 1^{er} et du 2^e groupe ;

les verbes irréguliers du 3^e groupe : *faire, aller, dire, venir, pouvoir, voir, vouloir, prendre.*

Etude de la langue

Écrire ce texte au futur en sélectionnant la forme verbale qui convient.

Nous à Paris. Nous le musée du Louvre. Ensuite, nous nous sur les quais de la Seine.

- irions
- irons
- serons allés
- sommes allés

Réponse attendue	irons
Descriptif de la tâche	L'item permet de vérifier si l'élève est capable de choisir l'orthographe correcte d'une forme verbale au futur.
Niveau de maîtrise : Satisfaisant - Palier 2	

[RETOUR ECHELLE](#)

Domaine : Etude de la langue - Grammaire

Sous-domaine de compétences : Acquérir l'orthographe grammaticale

Format de réponse : Menu déroulant

Compétences et connaissances associées : Mémoriser : le présent, l'imparfait, le futur, le passé simple, le passé composé, le plus-que-parfait de l'indicatif pour :

- être et avoir ;
- les verbes du 1^{er} et du 2^e groupe ;

les verbes irréguliers du 3^e groupe : *faire, aller, dire, venir, pouvoir, voir, vouloir, prendre*.

Etude de la langue

Écrire ce texte au futur en sélectionnant la forme verbale qui convient.

Nous à Paris. Nous le musée du Louvre. Ensuite, nous nous sur les quais de la Seine.

- laisser vide —
- visiterons
- visitons
- visiterions
- visitions

Réponse attendue	visiterons
Descriptif de la tâche	L'item permet de vérifier si l'élève est capable de choisir l'orthographe correcte d'une forme verbale au futur.
Niveau de maîtrise : Satisfaisant - Palier 2	

[RETOUR ECHELLE](#)

Domaine : Etude de la langue - Grammaire

Sous-domaine de compétences : Acquérir l'orthographe grammaticale

Format de réponse : Menu déroulant

Compétences et connaissances associées : Mémoriser : le présent, l'imparfait, le futur, le passé simple, le passé composé, le plus-que-parfait de l'indicatif pour :

- être et avoir ;
- les verbes du 1^{er} et du 2^e groupe ;

les verbes irréguliers du 3^e groupe : *faire, aller, dire, venir, pouvoir, voir, vouloir, prendre*.

Etude de la langue

Écrire ce texte au futur en sélectionnant la forme verbale qui convient.

Nous à Paris. Nous le musée du Louvre. Ensuite, nous nous sur les quais de la Seine.

- laisser vide —
- promènerons
- promènerions
- promenons
- serons promenés

Réponse attendue	promènerons
Descriptif de la tâche	L'item permet de vérifier si l'élève est capable de choisir l'orthographe correcte d'une forme verbale au futur.
Niveau de maîtrise : Satisfaisant - Palier 3	

[RETOUR ECHELLE](#)

10. Retranscription des supports

10.1. Compréhension de l'écrit

10.1.1. Les Fées de Charles Perrault

Il était une fois une veuve qui avait deux filles : l'aînée lui ressemblait si fort d'humeur et de visage que, qui la voyait, voyait la mère. Elles étaient toutes deux si désagréables et si orgueilleuses, qu'on ne pouvait vivre avec elles. La cadette, qui était le vrai portrait de son père pour la douceur et l'honnêteté, était avec cela une des plus belles filles qu'on eût su voir. Comme on aime naturellement son semblable, cette mère était folle de sa fille aînée, et, en même temps avait une aversion effroyable pour la cadette. Elle la faisait manger à la cuisine et travailler sans cesse.

Il fallait, entre autres choses, que cette pauvre enfant allât, deux fois le jour, puiser de l'eau à une grande demi lieue du logis, et qu'elle rapportât plein une grande cruche. Un jour qu'elle était à cette fontaine, il vint à elle une pauvre femme qui lui pria de lui donner à boire.

- " Oui, ma bonne mère, " dit cette belle fille. Et, rinçant aussitôt sa cruche, elle puisa de l'eau au plus bel endroit de la fontaine et la lui présenta, soutenant toujours la cruche, afin qu'elle bût plus aisément. La bonne femme, ayant bu, lui dit : " Vous êtes si belle, si bonne et si honnête, que je ne puis m'empêcher de vous faire un don. Car c'était une fée qui avait pris la forme d'une pauvre femme de village, pour voir jusqu'où irait l'honnêteté de cette jeune fille. Je vous donne pour don, poursuivit la fée, qu'à chaque parole que vous direz, il vous sortira de la bouche ou une fleur, ou une pierre précieuse. "

Lorsque cette belle fille arriva au logis, sa mère la gronda de revenir si tard de la fontaine. " Je vous demande pardon, ma mère, dit cette pauvre fille, d'avoir tardé si longtemps " ; et, en disant ces mots, il lui sortit de la bouche deux roses, deux perles et deux gros diamants. " Que vois-je là ! dit sa mère toute étonnée ; je crois qu'il lui sort de la bouche des perles et des diamants. D'où vient cela, ma fille ? (Ce fut là la première fois qu'elle l'appela sa fille.)

La pauvre enfant lui raconta naïvement tout ce qui lui était arrivé, non sans jeter une infinité de diamants. " Vraiment, dit la mère, il faut que j'y envoie ma fille. Tenez, Fanchon, voyez ce qui sort de la bouche de votre sœur quand elle parle ; ne seriez-vous pas bien aise d'avoir le même don ? Vous n'avez qu'à aller puiser de l'eau à la fontaine, et, quand une pauvre femme vous demandera à boire, lui en donner bien honnêtement. - Il me ferait beau voir, répondit la brutale, aller à la fontaine ! - Je veux que vous y alliez, reprit la mère, et tout à l'heure. "

Elle y alla, mais toujours en grondant. Elle prit le plus beau flacon d'argent qui fût au logis. Elle ne fut pas plus tôt arrivée à la fontaine, qu'elle vit sortir du bois une dame magnifiquement vêtue, qui vint lui demander à boire. C'était la même fée qui avait apparu à sa sœur, mais qui avait pris l'air et les habits d'une princesse, pour voir jusqu'où irait la malhonnêteté de cette fille. " Est-ce que je suis ici venue, lui dit cette brutale orgueilleuse, pour vous donner à boire ? Justement j'ai apporté un flacon d'argent tout exprès pour donner à boire à Madame ! J'en suis d'avis : buvez à même si vous voulez.

- Vous n'êtes guère honnête, reprit la fée, sans se mettre en colère. Eh bien ! puisque vous êtes si peu obligeante, je vous donne pour don qu'à chaque parole que vous direz, il vous sortira de la bouche ou un serpent, ou un crapaud. "

D'abord que sa mère l'aperçut, elle lui cria : " Eh bien ! ma fille ! - Eh bien ! ma mère ! lui répondit la brutale, en jetant deux vipères et deux crapauds. - O ciel, s'écria la mère, que vois-je là ? C'est sa sœur qui est en cause : elle me le paiera " ; et aussitôt elle courut pour la battre. La pauvre enfant s'enfuit et alla se sauver dans la forêt prochaine. Le fils du roi, qui revenait de la chasse, la rencontra et, la voyant si belle, lui demanda ce qu'elle faisait là toute seule et ce qu'elle avait à pleurer ! " Hélas, Monsieur, c'est ma mère qui m'a chassée du logis. " Le fils du roi, qui vit sortir de sa bouche cinq ou six perles et autant de diamants, lui pria de lui dire d'où cela lui

venait. Elle lui conta toute son aventure. Le fils du roi en devint amoureux ; et, considérant qu'un tel don valait mieux que tout ce qu'on pouvait donner en mariage à une autre, l'emmena au palais du roi son père, où il l'épousa.

Pour sa sœur, elle se fit tant haïr, que sa propre mère la chassa de chez elle ; et la malheureuse, après avoir bien couru sans trouver personne qui voulut la recevoir, alla mourir au coin d'un bois.

Charles Perrault - Contes (1695)

[Retour à l'analyse des items](#)

10.1.2. Compostage

Le compostage

L'arbre vit au milieu de ses déchets sans être intoxiqué par eux. La forêt a résolu le problème d'une manière simple : les déchets des uns servent de nourriture aux autres.

Le compostage consiste à reproduire ce qui se passe naturellement dans nos forêts. Sous l'action de micro-organismes (champignons microscopiques, bactéries...), et d'animaux (lombrics, collembolles...), la matière organique se dégrade lentement au fil des mois et se transforme en compost. C'est un produit riche en humus, comme la terre que l'on trouve sous les arbres en forêt.

Le compostage est donc le recyclage des déchets organiques qui produit naturellement un fertilisant, le compost.

En moyenne, 30% des déchets ménagers peuvent être compostés. Le compostage est à la fois écologique, économique et utile :

- écologique : le compostage limite la quantité de déchets;
- économique : le compost est un engrais naturel gratuit;
- utile : il favorise la croissance des végétaux et retient l'eau nécessaire aux plantes.

Les matières vertes	
Dans la cuisine	Les épluchures ou les fruits et légumes crus ou cuits. Les restes de repas d'origine végétale : riz, pâtes. Les sachets de thé, de tisane.
Dans le jardin	Tontes de gazon, feuilles fraîches, rameaux de tailles de printemps broyés, mauvaises herbes non montées en graine.
Dans la maison	Bouquets de fleurs et plantes d'intérieur. Cheveux, poils, plumes.

Les matières brunes	
Dans le jardin	Feuilles mortes. Paille et foin. Rameaux de tailles d'automne broyés. Fanes de pommes de terre et de tomates. Sciure de bois non traitée.
Dans la maison	Restes de repas, le marc de café, coquilles d'œufs écrasées, coques de noisettes et de noix, journal, rouleaux de papier toilette, filtres à café, cartons.

Les interdits	
Les restes d'animaux	La taille des thuyas, des résineux, des lauriers.
Les papiers imprimés	Les coquilles d'huîtres.
Les couches culottes	Les plastiques, le verre, le métal.
Les pansements	Les noyaux.
Les excréments d'animaux familiers	Les pelures d'agrumes (orange, citron, pamplemousse)



Un composteur

Pour obtenir un compost réussi, il faut :

- des matières azotées (matières vertes, molles et humides) : elles se décomposent rapidement en dégageant de la chaleur.
- Des matières carbonées (matières brunes, dures et sèches) : elles se décomposent lentement.
- De l'eau : indispensable aux micro-organismes et aux petits animaux qui vont décomposer les matériaux. Le compost doit rester humide, mais un excès d'eau l'étouffe.
- De l'air : le compost est le résultat d'une fermentation qui nécessite de l'oxygène. L'air est indispensable. Il faut retourner son compost régulièrement.
- « Assembler les contraires » : sec et humide, vert et brun, azote et carbone, fin et grossier.
- Du temps : entre 3 et 6 mois pour un compost à maturité.

[Retour à l'analyse des items](#)

10.2. Compréhension de l'oral

10.2.1. Module d'orientation et module de niveau bas : support audio et vidéo sur le tableau *Nuit étoilée*

En 1888, Vincent Van Gogh peint « Nuit Etoilée ». Il est difficile de représenter la nuit en couleurs. L'artiste installait son chevalet lorsque la nuit tombait. Mais comment peindre sans lampadaire ? Le peintre a eu pour cela une idée lumineuse. On dit qu'il a planté des bougies sur le rebord de son chapeau. L'homme a ainsi pu peindre grâce aux minuscules flammes.

Cette toile a été peinte au bord du Rhône, à Arles car Van Gogh habitait non loin de là. On y voit la ville d'Arles, au fond, et à droite les lueurs du quartier de Trinquetaille.

Le ciel est illuminé par la constellation de la Grande ourse.

Au premier plan, un couple se promène.

Cette photo d'Arles, prise en 2008, montre que le paysage n'a pas tant changé.

[Retour au descriptif des items](#)

10.2.2. Module de niveau haut : *Le recyclage des vêtements*

Un chauffeur : « Avec tous les vêtements qu'on collecte, ça permet la création d'emplois de chauffeurs. Bon, comme moi. »

Des emplois de chauffeurs, manutentionnaires, opérateurs, comme ici dans ce centre de tris du Nord pas de Calais. Dans les 19 centres de tri du relais, plus de 100 000 tonnes de textiles sont collectées chaque année. Le résultat : 108 millions d'euros de chiffre d'affaires en 2014.

Ouvrière 1 : « Je suis en train de déplier le linge et par catégorie on met dans les bacs hein je mets la laine et le cuir. » D'un coup d'œil les vêtements sont triés.

Ouvrière 2 : « Là c'est tout ce qui est jean arraché... qu'on met dans le bac. »

Ouvrière 3 : « Alors là, j'suis passée au numéro 6, c'est les robes.

Comment de simples tissus peuvent-ils rapporter autant d'argent ? Le secret c'est l'art du recyclage : les vêtements en trop mauvais état vont devenir des panneaux isolants thermiques.

Responsable de l'usine Metisse : Ici vous trouvez cette fibre, donc qui est composée de 100 % de coton recyclé. C'est-à-dire principalement des pantalons en jeans ou des velours qui sont non réutilisables en l'état.

Des panneaux vendus dans les grandes enseignes de bricolage. Un bémol, ils coutent 10 euros le m². C'est trois fois plus cher en moyenne que la laine de verre traditionnelle moins écologique.

[Retour au descriptif des items](#)